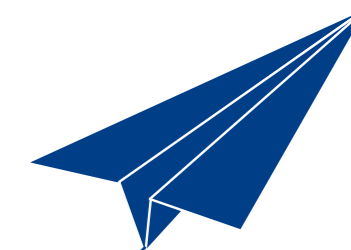


2019 届毕业生

Graduates of Zhejiang University

就业创业指南

Career and Entrepreneurship Guide



“我的浙大”APP



就业指导与服务中心
微信平台



扫一扫! 获取更多资讯信息!



浙江大学 就业指导与服务中心
Career Development Center of Zhejiang University

地址: 浙江省杭州市浙大路 38 号浙江大学玉泉校区永谦学生活动中心 B 座 203-208
电话: 0571-87951536 网址: www.career.zju.edu.cn





浙江大学 2019 届毕业生

就业创业指南

目录 CONTENTS

感谢各位老师和校友
为本刊提供就业建议和
经验分享

主 编：董世洪
统 稿：谢红梅
责任编辑：杨 倩 林 芝
 来梦婕
编 委：朱连忠 洪何露
 沈雄白 蔡艳婷
 刘秀娟 陈筱姮

校长寄语 President's Message

知行合一成就新时代的奋进之路 ——浙江大学校长吴朝晖在 2018 届本科生毕业典礼上的讲话	01
寻找精彩未来的路标 ——浙江大学校长吴朝晖在 2018 年夏季研究生毕业典礼上的讲话	02

学长分享 Experience Sharing

汪子晨——境外深造	04
杨雁勇——境内升学	06
谢启凡——选调生	08
刘 懿——党政机关	10
何季薇——国际组织	12
姜 鑫——国防军工	14
王 琦——海外求职	16
辛晨光——民营企业	18
林子翔——自主创业	20
王 治——校友分享	23
魏 睿——校友分享	25

指导服务 Our Service

就业资源和信息平台推荐	26
就业指导咨询及辅导安排	27
2019 届毕业生就业指导系列活动	30
2019 届就业月历	38
就业相关手续办理	40
常见问题	45

最新政策 Employment Policy

《国家促进普通高校毕业生就业政策公告》	47
《国务院关于强化实施创新驱动发展战略进一步推进大众创业万众创新 深入发展的意见》	48
《浙江大学引导优秀毕业生到国家重点单位工作办法》	49
基层就业介绍	50
重点军工企业介绍	52
浙江大学创业资源简介	54
浙大科技园创业优惠政策	55
浙大紫金众创小镇创业优惠政策	56

中心简介 Center Profile

就业指导与服务中心概况与职能	58
就业中心各部门职责及联系方式	59



知行合一成就新时代的奋进之路

(本文为浙江大学校长吴朝晖院士在 2018 届本科生毕业典礼上的讲话)

亲爱的同学们：

大家下午好！今天，是你们人生奋进之路的重要节点。你们圆满完成了本科阶段的学业，即将开始广阔天地的驰骋。在此，我要祝贺大家、祝福大家！同时也向帮助大家成长的所有师长和亲朋、好友表示诚挚的感谢！

此时此刻，看到大家毕业，我虽感怀岁月匆匆，但却坚信短暂的虽只是数载时光，绵长的将是一世学缘。回首大家的求学生涯，你们在德才兼备、全面发展的一流目标指引下，在知识、能力、素质、人格“四位一体”人才培养体系的培育下，充分感受着通识教育、专业教育、交叉培养、思政教育的深度融合，尽情体验着课堂教学、校内实践、社会实践、海外研修的协同培养，深刻领略着课堂教育、慕课教学、移动学习、网络平台的互动。现在的你们，因为求是园的学习生活而变得与众不同。奔向未来，相信大家已信心满满。

未来是属于你们的新时代。四十年前，国家开启了改革开放的新征程，为实现中华民族伟大复兴的中国梦，开始了一代又一代人的接续奋斗；二十年前，学校掀开了合并发展的新序幕，为创建中国特色世界一流大学，发起了一轮又一轮的不懈努力。现在，奋进的接力棒已经历史性地交到你们手中。你们是新时代的奋斗者，大家要沿着前辈师长的足迹，走好属于你们的奋进之路。

奋进之路漫漫，需要同学们上下求索，而求索的过程就是知行合一的过程。早在八十年前，竺可桢老校长就从“知行合一”的思想中阐发出求是精神，认为求是精神与知行合一高度一致，是一种科学的精神、牺牲的精神、奋斗的精神和革命的精神。习近平总书记在不久前勉励广大青年要力行，做知行合一的实干家，在新时代干出一番事业。可以说，知行合一正是浙江大学实现跨越发展的法宝，也正是广大青年取得骄人成就的秘诀。拥抱新时代，迈向新征程，同学们更加需要传承求是精神，坚守知行合一，在奋进之路上实现人生价值。

新时代坚守知行合一，意味着要不断树立大志向。大志向需要将人类的命运、国家的前途、个人的理想统一在一起，关怀生命、关切他人，始终保持兼济天下的公益心、只争朝夕的进取心、舍我其谁的责任心，在为国争光、为民造福、为己添彩中实现远大抱负。新时代坚守知行合一，意味着要不断学习新学识。新学识需要将求真理、悟道理、明事理关联在一起，不满足于碎片化的信息、快餐化的知识，善于掌握事物发展规律，勇于创新学习范式，敢于破除思维定势，在终身学习、全球学习、创新学习中积累人生智慧。新时代坚守知行合一，意味着要不断磨练真本领。真本领需要将专业知识、合作素养、实践技能结合在一起，不畏挫折、不惧艰辛，用未来目标指引当下行动、以直面问题导向解决方法，借进步需求索引发展能力，在面向实际、致力实干、深入实践中练就高超技艺。

同学们，你们生逢盛世，与伟大时代同向同行，实是人生之幸事。站在国家改革开放 40 周年、浙江大学合并发展 20 周年的交汇点，展望未来四十年和二十年，国家、学校将在你们这代人的努力下，分别建成科教强国、迈入世界一流大学前列。同学们要接好历史的接力棒，发扬前辈师长改革的意识、创新的思维和开放的精神，用知行

合一成就新时代的奋进之路。为此，我就新时代知行合一话题，与同学们分享几点感悟和期待：

第一，坚守知行合一需要有改革意识，希望同学们勇做人生境界的开创者。大家在未来推进事业、精进学业之时，切不可做仓促冲动的选择，也不可做盲目草率的行动，而是要充分运用“通”“专”“跨”的通识教育所培育的开阔见识、深刻体会和丰富经验，通晓变革智慧，深思变化方向，改造未知世界，用改革意识持续开创发展的新境界。

第二，坚守知行合一需要有创新思维，希望同学们勇做发展潜能的开发者。大家在未来开展学习、从事研究、服务社会之时，切不可停留于浅显的层面，也不可止步于短期的尝试，而是要充分依靠四课堂实质性融合所形成的洞察力、创造力和领导力，突出新知识的精研，来强化新方法的建构，来注重新能力的塑造，用创新思维持续开发发展的新潜能。

第三，坚守知行合一需要有开放精神，希望同学们勇做未知领域的开拓者。大家在未来自我的激励、朋辈的互学之时，切不可限制合作发展的空间，也不可拒绝榜样示范的可能，而是要充分挥洒在开环教育体系所涵养的沉稳气质、包容胸怀和坚毅品行，开展跨专业的合作，倡导跨兴趣的协同，促进跨时空的交流，用开放的精神来持续开拓发展的新领域。

同学们，你们承载着国家未来改革开放的希望，也寄托着学校未来创新发展的期待。决胜未来，知行合一为大家指明了奋进的方向、路径和战略。希望同学们以知促行、以行促知，在知行合一中开创人生境界、开发发展的潜能、开拓未知的领域，以无愧于母校培养的作为，走在新时代奋进之路的前列。

最后，祝大家都能够拥有最美好的未来、成就最优秀的自我！欢迎大家常回母校看看！

谢谢！

寻找精彩未来的路标

（本文为浙江大学校长吴朝晖院士在2018年夏季研究生毕业典礼上的讲话）



亲爱的同学们：

大家下午好！六月的启真湖畔，草木葱葱、生机勃勃，正如在座的你们，风华正茂、昂扬向上。今天是个非常特殊的时刻，意味着你们在“浙里”学有所成，即将踏上人生新的征程。在此，我代表学校向你们表示热烈的祝贺！向勤勉尽责的老师们、无私支持的家长们表示诚挚的敬意！向关心帮助你们成长的每一位朋友表示由衷的感谢！

同学们，求学的岁月是人生最珍贵的纪念，求是园里记录着你们每一位的成长成才。你们在从事人文研究的过程中，进一步提升了哲学、历史、艺术等人文素养；你们在从事社科研究的过程中，进一步理解了人与社会关系发展的规律；你们在从事数理地生等理学研究的过程中，进一步锤炼了科学的理性思维；你们在从事工学研究的过程中，进一步把握了现代工程技术发展的精髓；你们在从事信息科学研究的过程中，进一步领略了前沿科技的魅力；

你们在从事涉农学科研究的过程中，进一步熟悉了农业现代化的方法；你们在从事医学、药学研究的过程中，进一步探索了生命科学的奥秘、健全了关怀生命的品格。你们奋斗的英姿、青春的活力、激昂的身影将被“浙里”永远铭记！

今年是国家改革开放40周年，也是浙江大学四校合并20周年。四十年前，为实现中华民族伟大复兴的中国梦，几代人接续奋斗，开启了波澜壮阔的改革开放进程；二十年前，为创建中国特色世界一流大学，浙大人接力探索，开始了宏大壮丽的合并发展历史。展望未来四十年，国家在你们这代人的努力下，将建成科技强国、教育强国，实现社会主义现代化；展望未来二十年，学校在你们这代人的支持下，将迈入世界一流大学前列，冲向全球顶尖大学行列。站在历史的交汇点，大家将迎来属于你们的使命担当：筑梦新时代，你们将成为美好生活的奋斗者、社会变革的参与者、民族复兴的见证者；逐梦新甲子，你们将成为求是文化的弘扬者、先进理念的传播者、一流大学的共建者。

同学们，历史的交汇同样给予我们感悟“变”与“不变”时代逻辑的契机。我们的社会在经历大发展、大变革、大调整，人类日益成为命运共同体；我们的科技创新走向开放化、网络化、协同化，大数据、人工智能、量子科技、生命科学等颠覆性科技群体崛起；我们的教育模式正从教育1.0转向学习2.0，全人教育思潮引领全球。纵观外在风云变幻，不变的是我们内在的坚守。面向未来，我们需要传承发扬求是精神，这种精神与改革意识、创新思维和开放精神高度契合、指向一致，必将继续激励大家实现精彩未来。为此，我想就寻找精彩未来的路标，与同学们分享几点感想和期待。

希望大家以改革意识为路标，努力探寻未来事业的方向。未来是高度汇聚的时代，在每个人的事业维度表现为日新月异、多元协同、融合发展的特点，同学们要从学生气质转向学者品质，始终坚定求变信念、始终彰显变革魄力、始终展示革新智慧，充分利用学校卓越研究生培养、一流创新生态系统的优势，秉承“靡革匪因”的文化底蕴，不断开辟未来事业的正确方向，以独特的作为和卓越的贡献践行浙大人的时代使命。

希望大家以创新思维为路标，努力探索未来学习的价值。未来是快速更迭的时代，在每个人的学习维度凸显着终身学习、全球学习、创新学习的要求，同学们要从理论受教转向实践创新，始终树立高标追求、始终保持批判精神、始终昂扬奋斗姿态，充分发挥学校科教融合、交叉会聚的特色，弘扬“靡故匪新”的优良禀赋，不断领悟未来学习的深刻价值，以饱满的热情和充沛的活力开展浙大人的创新实践。

希望大家以开放精神为路标，努力探求未来人生的真谛。未来是兼容并包的时代，在每个人的人生维度呈现出各美其美、美人之美、美美与共的趋势，同学们要从自我激励转向合作发展，始终涵养包容心态、始终秉持博大胸怀、始终遵循开源思路，充分展示学校推进全球开放发展、共建发展共同体的情怀，继承“海纳江河”的自然基因，不断开拓人生的高远境界，以共同发展的理念和合作共赢的行动书写浙大人的家国担当。

亲爱的同学们，此去经年，前路漫漫，纵有许多不舍，但更多的是对你们的相信。相信你们一定能以改革意识破解发展困境，不断明晰未来事业的正确方向；相信你们一定能以创新思维拓展发展路径，不断领会未来学习的深刻价值；相信你们一定能以开放精神开阔发展格局，不断领会未来人生的深远意义。我们期待大家，在属于你们的天高海阔中，成就更加精彩的未来！

最后，祝各位毕业生一帆风顺、鹏程万里！欢迎大家常回家看看！

谢谢大家！

·境外深造·

脚踏实地 仰望星空



人物名片

姓名：汪子晨
学院：竺可桢学院 2018 届本科生
去向：加州大学洛杉矶分校 PhD
联系方式：zichen_wang@zju.edu.cn

回想四年前刚刚踏入浙大校门的自己，看到校门口石刻的竺校长两问，心中还没有多少头绪。如今提笔之际，我已经准备出国读博继续深造。我很庆幸自己能在浙大度过宝贵的大学生涯，让我能有足够的自由选择自己的未来，让我能在踏实努力的同时没有丢失心中仰望星空的理想主义。

初入浙大，我有幸通过选拔考试进入竺可桢学院。学院内部激烈的竞争氛围让我颇有压力。不过我没有局限于

做一个忠实于书本的学霸，而是积极地投身于学生组织工作。大一到大二，从竺院学生会干事到新一届主席，期间经历让我成长很多，更重要的是我在这里结识了大学中最知心的一群朋友，也正是他们让我看到了大学更多的可能性。

大三，我开始认真思考自己未来的发展方向。当时的我想到自己模糊不定的研究兴趣，心中不免有一丝焦虑。但幸运的是得到了张仲非教授和李英明老师宝贵的指

导，让我在机器视觉领域能够沉下心来学习钻研。同时，我有幸通过竺院校友会平台认识了丁鹏学长，此时的他作为创始人，正在北京带领着医学影像人工智能初创公司 Deepcare 大步前进。我毫不犹豫地简历递给了他，拿到了我大学中第一份实习。这份实习看似匆忙，但其实为了这次机会我也思考过很多。第一、这家公司的应用场景为医学影像，这是我一直坚信的相关技术最容易落地的领域之一。第二、创业公司一直对我存在极大的吸引力。在我眼中，大公司就像是井然有序的巨轮，虽然能够免受颠簸，但是工作往往被局限在狭小的船舱。而初创公司就像是乘风破浪的小船，虽然要受点风吹浪打，但眼前却能看到整片海洋。这次实习帮助我从各个方面重新审视了自己的学习和研究。通过与同行的研究者、合作的专业医生、投资人、创业者等的交流，我对整个行业有了更加清晰的认识，也对现有技术和社会现状的局限有了更为切身的体会。

大三的暑假，我申请到赴斯坦福大学进行科研交流的机会。在三个月的研究中，我和来自电子工程、生物信息、放射影像等各个系的教授和博士生们一起与斯坦福医院展开合作，对多模态医学影像数据分析进行探索。我对美国

成熟的医工交叉研究体系印象非常深刻，同时来自不同学科研究者对医学影像相关研究的极大兴趣也让我对自己所做的一切更加充满热情。

回国之后，我更加坚定了自己出国深造的想法，开始积极准备申请材料。我觉得与其将留学申请看做一次耗时费力的自我推销，不如将其当做一次全方位的自我审视。尤其在博士申请时，教授往往会将申请者对于自己研究方向的理解和思考的深入程度作为评价的重要指标。所以我认为一旦我们发现自己的兴趣所在，确定好自己发展的大方向之后，就应该积极寻找机会，不轻易给自己设限，不断地去尝试和探索。最后我如愿拿到了加州大学洛杉矶分校 (UCLA) 的全奖博士，并将继续关于医学影像和机器学习的相关研究。我也相信 UCLA 作为一所工程、医学研究实力兼备的学校，会给我未来带来更多的可能性。

临近毕业，如今再转身思考竺校长两问，又有新的体会。第一问着眼当下，问自己要做什么，第二问放眼未来，问自己想成为什么。答案具体是什么我觉得并不重要，时刻保持一份脚踏实地、仰望星空的态度才是关键。



·境内升学·

不忘初心，砥砺前行



人物名片

姓名：杨雁勇
学院：电气工程学院 2018 届硕士生
去向：清华大学博士深造
联系方式：yangyanyong@zju.edu.cn

我来自内蒙古，2011 年通过高考进入浙江大学竺可桢学院混合班学习。初入浙大，我并没有太明确的人生规划，那时的我只记得儿时的梦想——当一名科学家。每当我迷茫困惑时，我就思考竺可桢老校长的两个问题，它们一直指引着我，不忘初心，砥砺前行！

2012 年我确认主修专业电气工程及其自动化，同年进入爱迪生实验班学习并担任班长。在爱迪生实验班扎实的创新的电学基础理论学习让我对电气工程这个领域产生了

浓厚的兴趣，并下定决心在这个领域坚定不移地走下去。本科期间我学习了电力系统、电机与电器、电力电子等多门电气工程领域的专业模块课程。在了解了各个方向以后，我对电力电子产生了独特的情感，并在 2015 年保研至电力电子与电力传动方向攻读硕士研究生。

硕士二年级结束后，我思考着未来的规划。在工作方面，电力电子专业的就业环境相对来说不错，找一份有竞争力薪酬的工作比较容易。周围就业的同学也主要集中在

华为、阳光电源以及德州仪器等行业内的知名公司。当然也有部分同学选择转行，做 CS 或者金融行业等当下热门方向。然而，对于我来说，读博可以对一个领域进行更深入的研究，可以更好地享受在没有人探索过的领域做出自己贡献的满足与获得感。

2017 年暑假我参加了浙江大学赴日本昭和电工暑期交流项目，并前往东京大学进行了学习和交流。短短一周的交流让我对日本的工业环境和学术氛围有了初步的认识，也意识到了自己的不足。同时更使我下定决心，为科技兴国、创新强国贡献自己的力量。如果说儿时的梦想激起了我的科研兴趣，那么此次东京之行就是我坚定科研道路的强心针。

回国后，我在国内和国外深造之间进行了一段时间的

抉择。考虑到自己短期来不及准备语言成绩考试，并且国外强电类专业相对少，我最终决定留在国内进行深造。虽然选择外校存在科研项目的更换、新环境的适应过渡等问题，意味着我读博的时间可能更长。但我希望丰富自己的学源，从而集众家之所长，实现优势互补，因此重点关注了清华大学的博士研究生信息，我经过两个多月的准备，最终如愿以偿。

回首在浙大 6 年半的本科和硕士学习时光。忙碌而又充实的学习生活让我学到了很多，也明白了很多。“誓得倚天剑，跨海斩长鲸”，它所包含的雄浑气势、豪迈精神激励我不断追求，永不满足！



· 选调生 ·

因缘而生，为梦前行



姓名：谢启凡
学院：动物科学学院 2018 届博士生
去向：广西选调生
联系方式：qifan_x@163.com

人物名片

九年前，我的梦想是考上浙江大学，因缘而生；九年后，我的理想是回到家乡服务，为梦前行。

西迁缘

广西宜州，曾名宜山，她是歌仙刘三姐的故乡，也是我的家乡。宜山，还是浙大的精神家园。1938 年，日本帝国主义的侵略战火弥漫中华半壁河山，竺可桢校长带领着浙大师生踏上漫漫西迁路。在古城宜山，师生们确立了“求是”校训，制定了浙大校歌。从此，“排万难、冒百死以求真知”的求是精神，“大不自多，海纳江河…”的歌声成为了宜山与浙大的共同记忆与精神传承。耳濡目染，幼时的我，心中已经播下了成为一名浙大人的梦想的种子，2009 年 7 月，我终于梦想成真。大一暑假，抱着让同学们缅怀历史、重温西迁路，传承浙大精神的初衷，我组织了班级社会实践团，回到宜州参观浙大西迁办学旧

址和纪念公园，还深入宜州洛西镇，与当地蚕农同吃同住、种桑养蚕。这便是我和浙大的第一缘——西迁缘。

导师缘

我是 2009 级本科生，2013 级本校直博生。最神奇的是，我与自己导师朱良均教授的第一次见面却发生在入学前。2009 年 6 月 24 日，怀着对浙大的仰慕之心，我到广西高考招生咨询会场找到了浙大咨询点。巧的是，接待我的就是朱老师，他耐心详尽的给我介绍了浙大各专业的情况和招生要求。朱老师和蔼可亲的形象，严谨踏实的作风深深地吸引了我。所以，在填报志愿时，我义无反顾地选择了浙大。入学后，从新生研讨课，到选择专业，再到本科毕业设计，直到攻读博士，一路上都是朱老师给我指点迷津，伴我成长。光阴荏苒，2015 年起我每年都参与浙大到广西招收本科生的工作。面对着一个个略显稚嫩，却又朝气蓬勃的高考生，时光仿佛回到了从前，我用最诚恳的态度、最专业的解释和最平等的沟通，为浙大招到多名优秀的家乡学子。这便是我和浙大的第二缘——导师缘。

专业缘

博士期间，我从事新型蚕丝纤维性能和用途的研究。之所以选择特种经济动物饲养专业，选择研究蚕丝这种古老的商业产品，与我的家乡脱不开关系。宜州现在是中国

最大的桑蚕茧丝基地，是东桑西移后蚕桑产业的重要一环，也是我校动物科学学院岗位专家的指导基地。与此同时，蚕桑业作为宜州的支柱型产业，它的兴衰关系着宜州的家家户户。抱着学有所成、建设家乡的想法，蚕丝伴随了我的博士生涯，我随导师数次深入广西各地的缫丝厂、丝绸公司和科研机构展开调研，推进产学研合作，并联合广西桂华、嘉联等丝绸公司申报了 2018 年浙江省科技进步奖。这正是我和浙大的第三缘——专业缘。

一路走来，家乡与母校为我遮风挡雨，伴我前行。可是，自己该如何回报家乡与报答母校呢？党的十八大以来，党中央和国务院提出 2020 年实现全面脱贫的总体目标。宜州地处桂西北，本地贫困人口多，周边国家级贫困县密集。家乡的贫困落后与东南沿海的富庶先进形成了鲜明的对比，无时无刻不在刺痛我的心。2017 年底，我博士毕业在即，是到高校、科研院所或是到企业就业都成为了可选项。最终，我还是选择回家乡从政，我要借助政府这个大平台，发挥自己涉农专业的优势，为家乡的经济社会发展作出贡献，为 2020 年实现全面脱贫宏伟目标奉献出自己的一份力量。目前，我已顺利通过了广西定向浙江大学选调生的笔试、面试和政审，即将奔赴家乡，为理想前行。

过去，我与浙大因缘而生；今天，我以浙大为荣；今后，我会勤勉不辍、不忘初心，争取让母校浙大以我为荣。



· 党政机关 ·

在完成之时开始



人物名片

姓名：刘懿
院系：外国语言文化与国际交流学院
2018 届本科生
去向：中华人民共和国外交部
联系方式：liuyi0828@126.com

2014 年，我通过保送考试进入了浙江大学。在过去四年的本科生活中，法语始终是我的生活主旋律。我热爱语言，但不想将学习的领域局限于此，于是辅修了金融专业。为了丰富自己的课余生活，我还作为外院学生会文艺部部长先后成功组织策划外文歌曲大赛、国际文化节开闭幕式、民族风情展等活动。暑期时，我也曾在 Veritas Academy China 夏令营中担任讲师，主讲“法国语言与文化”和“美国政治与外交”两门课程，与来自全国各地的学生进行思想碰撞。从高中开始，我就加入了模拟联合国社团，关心各类世界发展的议题，在 2015 年浙江大学泛长三角地区模拟联合国大会中任 UNCF 委员会主席。我想也正是这些课外活动中，我拓展了自己对“世界”这个大概概念的理解。我曾与来自世界各地的同学

们欢聚，也曾与不同性格的朋友们商讨。在和更多的思想交流过程中，我愈发感受到就业选择的多样性，开始用一种更立体的角度去思考就业。

通过咨询访谈明确职业选择

首先要确定的是职业的大概方向，我始终希望今后从事与所学相关的职业，最好可以运用到法语和金融两个专业的知识，因此开始考虑是否要进入外交部工作。有朋友曾经听到“体制”二字就敬而远之，认为“体制”就意味着“保守”“束缚”“限制”等负面含义。而实际上，这更像是一种标签化的思维。在考虑的过程中，我也和一些曾经在外交部工作、或者曾与外交部工作人员打交道的前辈讨教咨询，了解到部内的生活也并不如外界所传那样单调死板。外交部是一个机构组织完整的部门，不仅可以运用语言知识，还可以通过不同职位的轮换机制锻炼自己的综合能力。此外，在驻外期间，部内成员获得更多的，是拓展生活边界的机会和与广阔世界交流的平台。其实，无论是在体制内外，边界永远都是自己加之于自己身上的束缚。体制内卧虎藏龙，每个人在平凡的岗位上都不止有一面的优秀。无论是国企、私企、外企、创业……，每种选择也只是意味着在不同的规则下尽力做到最好罢了。

外交部的工作是抱负也是理想

进入外交部在许多人的眼中是一份优秀的职业选择，但是在选择之前我也经历了很长时间的踌躇。因为从事外交工作，可能意味着长时间的驻外、繁杂辛苦的工作、昼夜颠倒的作息等等。光鲜和成就感是事实，而待遇与生活压力也是事实。因此在决定参加考试之前，的确思考了种种因素。但最终让我下定决心的是外交部工作人员来到我校召开的宣讲会。在会上，该名干事详细的介绍让我认识到这份工作不是简单的可以用薪酬、工作量等指标去衡量的，而是一种在更高的平台上眺望世界的抱负，一种在脚

踏实地中保卫国土的理想。这让我决定，“去考吧！”。

考试是五月份在北京进行，内容与政治时事联系紧密，也要考核外语基础水平和考生的随机应变能力及心理素质。在通过了外交部的笔试和面试后，还要前往北京参加体检和心理测试。在这些测验全部合格后，会收到外交部发来的认定为定向培养生的信函。

幸运之余保持警醒

之后，我申请到国家留基委奖学金赴法国巴黎政治学院交换学习，在法期间我也保持勤奋和好奇。在外交流的时间是自我反省、自我完善的过程，可以把自己和普通生活拉开一段距离，然后看一看存在怎样的问题。当看到曾经生活的局限，我坚定了进入外交部的想法。在年轻的时候，有机会开拓视野、磨练自我，是一种幸运。而由于幸运考上，我也始终心中保持警醒，知道专业能力是个人发展和提升的核心，因此也始终保持学习的强度和频率。现在，我多次接待来校外宾，曾为成都市旅游局、杭州市政府、杭州市欧洲艺术馆等多部门做专业口、笔译，并为浙江大学出版社进行《米开朗琪罗》传记一书的翻译，不断磨练自己的专业能力。

当下的时代，是多元维度的时代。任何选择都是合理的。建议大家大学阶段，可以多尝试不同的活动、多与不同领域的人物交流，找到自己的兴趣，明白当下的需求，制定目标并脚踏实地。回头看一看四年的大学生活，大多数时间里我都是忙碌的，在专业课程、辅修课程、课外活动和社团工作中辗转，长时间抱着电脑和书本泡在图书馆里。虽然当时觉得很辛苦，但现在依然珍惜那样的生活，并觉得很值得。年轻时光太美好又太短暂，给自己一点紧迫感并没有什么不好。时至今日，我也不认为外交部的工作是生活追求的终点，相反，这只是一个新阶段起点，一个要求我更加努力向上探索、更加深入探访世界的起点。我还需要探索自己的可能性。在未来，生活可能充满变数，但是只要胸中有方向和热情，生活本身就是前进。

·国际组织·

把握机遇，问心无愧

2015年9月，我加入了外语学院“国际组织精英人才计划(国精班)”，与国际组织也结缘于此。回头来看，在外语学院的学习和在国精班的经历都一步一步指引着我，为成为国际化人才而努力。

了解中国外交

我本科为浙大外语学院英语专业，研究生专业为英语笔译。求学期间，关于中国外交的两次笔译任务让我印象深刻。数万字的中英翻译实践让我在很长一段时间内都与外交学中的词汇术语及固定表达打交道，查阅并积累其英文表述。翻译离不开相关资料的搜索和大量的阅读，由此我对中国近现代外交的历史和发展有了一定的认识，也萌生了对外交和国际政治的兴趣。

国精班系列讲座中，老一辈外交官及资深外事工作者的讲述充满了感染力。在此之前，我从未想过自己竟可以与他们有面对面交流的机会。听他们将故事和经历娓娓道来，不禁觉得在多边国际舞台上为中国发声，是



人物名片

姓名：何季薇
学院：外国语言文化与国际交流学院 2018 届硕士生
去向：国际劳工组织都灵培训中心实习项目
联系方式：kezishan@yeah.net

非常了不起的事情。

研一时，我还曾参加过国精班实践活动，随学生代表团参访北京外交部、商务部、中国联合国协会以及中国维和警察培训中心。在我看来，参观国家部委、重点

单位的机会十分珍贵。更难得的是，所到单位都组织了与学生代表团的座谈会，相关负责人讲述了单位的职能和其在多边国际舞台扮演的角色，更与我们直接互动。当时的我只感受到了中国参与国际事务的重要性和迫切性。如今回忆起来，更发觉国家对大学生力量的殷切期盼。

国际组织初探

2016年夏天，我参与了国精班与国际劳工组织都灵培训中心举办的青年领导力培养夏令营。其中的许多课程和实践都围绕着联合国可持续发展目标展开，增进了中国大学生对联合国的了解，培养了我们跨文化交际能力和领导力。期间我曾随团赴日内瓦国际劳工组织、万国宫参访，真正走近了国际组织。在结业那天，我作为学生代表发表英文演讲，都给都灵培训中心项目负责人留下了深刻的印象。

2017年夏天，我结束了英国1+1硕士项目的学习。由于当时身在欧洲，有地理优势，非常有幸被都灵培训中心负责人聘为项目助理，协助筹备2017年青年领导力培养夏令营。借此机会，我再度参访了国际劳工组织，并随团赴维也纳国际中心，参访了联合国工业发展组织。在我看来，参访不是走形式，而是一个难得的观摩机会。关于联合国以及联合国专门机构的资料在网上都可查阅到，但当我真正去到那里，现场聆听工作人员的讲述，感觉是不一样的。

国际组织实习

在研究生阶段的最后一年，作为国精班优秀学员，我有幸被推荐到世界卫生组织日内瓦总部实习，部门是烟草控制框架公约秘书处。我所在的团队工作内容较为多样化，其中不乏日常琐碎的工作，如起草或修改各类文件、管理网上文件共享平台、辅助进行对外联络工作等。除此之外，我也需随团队出席各种正式场合，诸如在秘书处举行的主席团会议，或是在万国宫及其他国际组织举行的国际会议、

谈判等。前期需协助团队做好会议准备，期间观摩其进程。必要时，我需要记录会议或谈判要点并整理成文档，共享给同事。

实习期间，我曾负责校对秘书处正式出版物《为缔约方会议代表提供的信息手册》的中文翻译及排版。这本手册将提供给来自180多个国家参加缔约方会议的代表，有联合国六种官方语言的版本。由于日内瓦当地的美工团队并不懂中文，所以中文版初稿的字体、排版、句段划分不够合理。在这之前，我曾在世卫组织翻阅过一些出版物，时常发现一些刊物的中文版看起来十分别扭，字体、排版的视觉美感与其对应的英文版相比差了很多。于是，我逐字逐句地校对这份中文出版物，精确到标点符号；也亲自到日内瓦当地美工团队的工作室提供技术支持，希望能将这份印刷物的中文版做得尽善尽美，让中文读者能感受到这本出版物的诚意。

未来的路

今年6月，我将再度赴国际劳工组织都灵培训中心，完成为期3个月的项目工作。在此之前，我从未想过我会第三次去往这里。当我16年、17年参访国际劳工组织和维也纳国际中心时，我也绝没想到一年后我会随团队参加国际劳工组织的理事会、赴维也纳国际中心参加第十届United Nations Interagency Task Force on NCDs会议。

在我看来，国际组织任职相对于其他行业求职而言，规划的空间较小，甚至会充满偶然性。我十分感激过去的每一个机会，踏实做事、认真完成每一项任务问心无愧。在国际组织实习是一份宝贵而美好的经历，然而并不能保证有机会在国际组织任职。但若想争取在国际组织任职，实习经历必将是一个加分项。中国目前正值大外交时代，国家鼓励大学生们赴国际组织实习、任职，相信后辈们的机遇会越来越多。

·国防军工·

你想拥有什么， 就去追求什么



人物名片

姓名：姜鑫
学院：信息与工程学院 2018 届硕士生
去向：中科院长春光机所图像处理技术研究部
联系方式：xinjiang@zju.edu.cn

毕业之际，回首保研最初的迷茫、科研路上的困难、获得竺奖的鞭策、求职时的忙碌，这些或困惑或喜悦的场景都历历在目，它们成为了我人生路上的炼金石。明天想要做什么、过什么样的生活，那么便在今天努力学习、规划追求。

读研期间我参加了华为杭研所的暑期实习，为期三个月，这段经历对自己是一个很大的历练。记得实习的第一天，主管就把我叫到了他的办公室，语重心长地给我回忆了他在华为的种种经历，并告诉了我华为的生存之道

——“积极主动”，这点我在后来的实习中感触颇深。的确，在大公司中，每个人都特别特别地“忙”，没人会注意到一个新人或是实习生。因此，无论是有问题要沟通，或是有问题自己解决不了，或是汇报自己的工作进度，一定要积极主动地与师傅、同事，或是其他能帮助到自己的人沟通，因为你自己主动不说，别人就永远都不知道你有什么需求。同时，在实习中，我也更好地体会到了华为公司的“狼性”文化，即一是要有集体主义感，二是要不停的“居安思危”，时刻保持高度的警觉性。

当然，实习经历在求职中也是一个加分项。就我个人而言，平常在实验室中多以科研论文为主，实际参与的工程项目并不多，而在求职过程中公司往往更看重你的工程能力。在我的面试过程中，或多或少地都与面试官聊到过华为的实习经历，一方面讨论在华为做过的项目，另一方面可以与面试官交流在公司的生活，毕竟在公司和在学校的体验感是完全不一样的。同时，希望同学们有机会多去实习，并进行多种不同的尝试，这样最终才会更有把握选择一条最适合自己的道路！

在读研期间，我个人主要把精力投入到了科研中，其实并没有针对求职做很系统全面的准备。如何平衡科研与求职需要因人而异，同学们需要提早制定个人目标。比如说有的同学未来就想从事互联网方面的工作，这时如果在实验室科研的内容与互联网相关性不大，就需要自己提早制定计划，看书、刷题、参加相关比赛等等，抽时间进行自我充电。

在职业选择上，我个人比较看重发展前景和领域。在整个求职过程中，我主要拿到了两类 OFFER，一类是通信类企业，如华为，中兴，华信等；另一类是军工研究所，如中科院长春光机所，

中电十四所，中电二十八所等，最终选择长春光机所，主要是基于以下两个方面的考虑：一是结合自己的科研经历和实习经历，我发现自己更适合从事科学研究类型的工作，这样才能更好地发挥出自己逻辑思维能力等方面的长处，因此研究所或高校是一个不错的选择；二是考虑到自己对家乡对家人的感情，所以最终选择了中科院长春光机所。希望同学们对自己未来的就业方向深思熟虑后慎重选择，有时候的确选择大于努力。

在浙大 7 年，个人的能力与素质都在这 7 年内得到了极大的提升。信电学院细分了很多研究方向，视频、图像、无线通信、集成电路、电磁场、水声等等，就业前景也是十分可观。学弟学妹们可以通过就业指导中心的网站，查询到往届学长学姐们的就业去向，作为参考。尽早规划出一条属于自己的路，并为之不断努力。你想拥有什么，就去追求什么！



·海外求职·

因为相信，所以看见

——海外求职经验谈



人物名片

姓名：王琦
学院：计算机科学与技术学院 2018 届硕士生
去向：Facebook 软件工程师
联系方式：wqstu1@163.com

2017 年暑假，Google 总部在中国内地招收了约 3 位实习生，我是其中的一位。实习结束后，我顺利拿到了 Facebook 和 Google 的 offer。一番斟酌后，我决定加入 Facebook，成为一名全职软件工程师。

回过头来看，可以从信心和能力两个维度去解构我的求职过程。

信心能让我们将目标定在即使跳一跳也不能轻易够着的地方；在不断追求的过程中更大幅度地提升自我；在生活的起起伏伏中保持冷静，做出正确的判断和行动。我在申请 Google 实习时也有考虑过失利的可能。当时的判断是，根据我在专业水平上的积累和对面试的准备，实习或全职两次面试中，我自信总有一次是能通过 Google 筛选的（事实证明我两次都通过了），于是我也就放开手脚一搏了。在实习期间，我申请了一些美国公司的全职岗位，由于没有在美国学习的经历，多数公司是没有为我提供面试的机会的。我也一度感到沮丧，但得知 Facebook 愿意面试我时，我知道机会来了。当时有一个非理性但也体现了我的自信的想法是：



“如果 Facebook 只招一个人的话，那个人一定是我”。我也带着这份自信，去伦敦完成了 Facebook 的终面，拿到了 offer。

除了信心之外，重要的还有能力。以我个人而言，我认为 Facebook，Google 之所以聘用我，是因为我表现出了较为出色的计算机基础（算法、编程语言等）、工程经验、团队协作能力（带队和协同）、表达能力。

计算机基础方面，外企多考察数据机构与算法分析，同时可能会涉及编程语言特性及其他知识。对于想要锻炼算法能力的同学，可以多去 LeetCode，LintCode 及其他在线测评网站上做题，多参考别人的题解，看看是否存在更高效或新颖的解法。基础知识的重要性是再怎么强调都不为过的，而夯实基础的途径就在于用科学的方式加以勤练。

工程经验和团队协作能力。Google 在 T3（基础的技术岗位）技术面试的过程中，基本对候选者的背景不做假设。但是，在简历筛选和面试的过程中，设法让对方了解到你曾做过何种大型工程仍然是一个加分项。Facebook 与 Google 不同，它为候选者设置了一轮行为面试（Behavioral Interview），用以考察候选者的综合素质。求职是一个销售自我的过程，我为了销售自己，创建了一个个人网站，并将我的项目截图、在云栖大会上的路演照片上传到了个

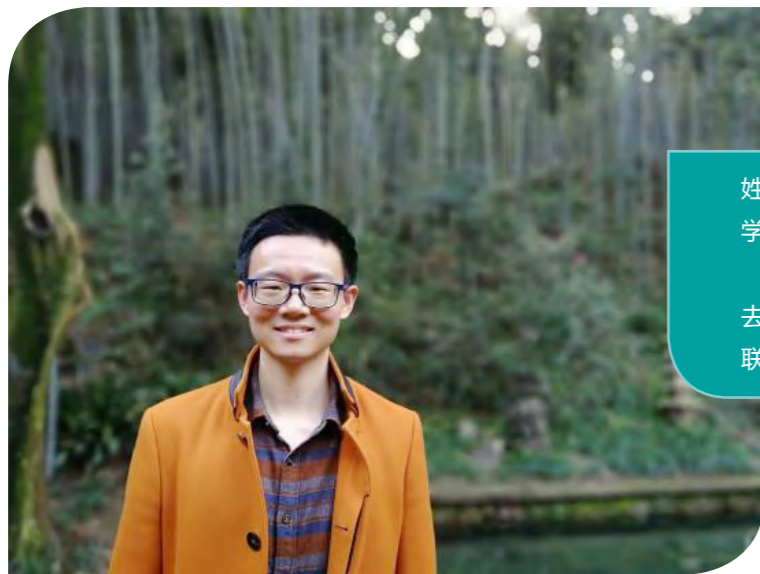
人网站上。在向面试官介绍个人项目时，一定要突出这个项目的“难”——可以从架构本身庞大（我负责重构的 10 万行 C++ 代码）、采用技术较为复杂（高并发）、团队管理困难（成员多、目标不统一），以及个人投入精力（我研一时每天 9 点出发工作，每晚 10 点坐车回寝室）等不同角度来论述。总之是要说服面试官相信我是一个“能解决复杂问题、善于沟通、可以委以重任”的人。

最后是表达能力。以面试的角度来说，需要从两个层面来讨论表达能力：如何介绍项目和描述解题思路；如何应付英文面试。第一个层面是关于面试计算机岗位本身的，我非常建议大家向自己的 dream company 发起冲刺之前，拿一些别的公司试手——在准备简历和面试的过程中，可以暴露出我们的不足，也可以提前让我们适应面试的节奏。第二个层面则强调清晰、准确地用英文进行表达。我在准备面试的过程中，和实验室中的 7、8 位伙伴分别进行了模拟面试，练习了我的口语表达并从大家的反馈建议中获得了宝贵经验。我们在用英文进行讨论时不妨说慢一些，咬字清晰一些——大家可以对自己录音，查看是否存在吐字不清的情况。此外，也可以利用网上 P2P 互助面试平台用以提高口语能力。

信心和能力是找到理想岗位的两块基石。祝愿大家志存高远，在科研实践中锤炼自己，实现目标！

·民营企业·

职业规划大赛的启迪



人物名片

姓名：辛晨光
学院：光电科学与工程学院
2018 届博士生
去向：华为 光学设计工程师
联系方式：xincg@zju.edu.cn

寒来暑往，不觉进入求是园已是第九个年头了。随着九年来的日月交替，春去冬来，我将生命中最为灿烂的青春时光托付与了钱塘江畔的这所著名学府，将西子湖上的粼粼波光、老和山下的朗朗书声作为最宝贵的财富牢牢地印刻在我记忆的最深处。如今在即将告别母校、奔赴工作前线之际，回顾求学生涯，我深深地感受到自己在浙江大学所获得的，绝不仅仅是一纸文凭或几项技艺；更为重要

的是，在母校的几年时光中，我更深刻地了解自己，从而找到了人生前进的方向。

2013 年从浙江大学光电系本科毕业后，我继续留在浙大直博深造。然而开始研究生生涯后，从“本科生”到“博士生”的身份转变让我有些措手不及。随着我成为一名博士研究生，伴随而来的是生活状态的巨大改变：与朋友伙伴交流玩乐的时间少了，与仪器设备打交道的时候多

了；社团活动少了，一个人静静钻研文献的时间多了；机械的被动学习少了，为了解决某个问题主动寻找方法、努力学习的时候多了。更重要的是，随着自己在研究领域不断深入，对于未来的思索也逐渐浮上心头。了解了高校中科学研究的流程，与高校中师长们的交流增加，一个问题开始浮上心头：高校生活固然有许多吸引人之处，但是到底适不适合我呢？

正巧此时，学校开展了职业生涯规划比赛。以此为契机，我得以第一次比较全面的进行了职业规划。通过调查国家政府相关政策、采访高校中不同年龄段的老师，我对于这一职业的生活状态有了一些认识，对于留高校发展的几种可能途径及所需要的准备工作有了大概的了解。在综合考虑自己的研究方向、目前的科研成果、个性特点等因素后，我当初留在高校工作的想法开始动摇了。我尝试通过工作实习来了解社会需求、寻找发展方向。最终，我选择了一家高新技术创业公司作为自己实习的对象。这家公司的主要业务为针对不同企业或个人用户的特殊要求，提供各种技术解决方案，其工作特性使得我可以更好的了解目前工业界对技术的需求；而创业公司灵活的公司架构又使得我有机会了解公司运营的事务流程。在公司中，我前

后工作了两年的时间，并最终被接受为公司合伙人，作为一个四五人小团队的负责人开展项目。在这段时间中，我尝试了与在学校中从事科研工作截然不同的工作状态，遇到了许多新的问题，但也得到了极大的成长并乐在其中。此时，我明白了——自己适合从事与技术相关的管理工作。

最终，我选择进入华为公司 2012 实验室成为一名光学设计工程师。华为公司具有雄厚的技术实力，对于技术研发也有很高的重视程度，可以为我提供一个提高技术实力的平台；此外，公司在业界处于龙头地位，进入这样一家企业工作，有助于我在短时间内熟悉行业情况、掌握行业发展动向。我的计划是首先在这家具有雄厚技术实力的科技公司从事技术研发，积累技术知识、提高个人实力，争取在 3 到 5 年后可以作为负责人带领小团队开展工作，并在随后的时间里逐渐转向技术管理岗位。

画家梵高曾经在一封信中写道：“人们眼中的我会是什么样子的？”这个问题也曾困扰过我。对这种问题过多的考量的结果，是让人忽视了“自己眼中的自己”或者“理想中的自己”是什么样子的。我很庆幸在浙江大学的求学生涯中，自己能够在许多良师益友的帮助下，去思考未来的人生方向、鼓足勇气寻找适合自己的发展道路。



· 自主创业 ·

创业是场竞速游戏， all in 去做，想多了没用



人物名片

姓名：林子翔
学历：环境与资源学院 2018 届硕士生
去向：杭州斑马科技有限公司 CEO
联系方式：779673793@qq.com

我的创业信条是，“好的团队一定是 all in 的。对于初创企业而言，如果看准一个赛道，那就要克服阻碍全身心投入进去，想多了没用。”

时代趋势加快梦想萌芽

笃定的信心和缜密的思维使我不断前行。我的信心来源于我能看清时代发展的趋势。有一个对手你永远无法打败他，就是趋势。如果你的方向首先就是错的，在任何行业都没办法生存。

我的父母是经商做建材生意的，高中起便开始跟父母一起经营生意，从小的耳濡目染让我在那时心里就种上了创业的种子。在大学时，我曾与朋友进行过两次创业。

2015 年，源于对建材行业的痛点认知和时局判断，我毅然投身到跟建材装修有关的创业热潮中。当时的我似乎已预见到了一个属于移动互联网时代的家装建材市场的未来。

与一般的制造业、服务业不同，装修是个相对特别的产业，价格不透明、产品标准化不明确、与施工人员沟通

成本高等都是众所周知的事实。2015 年，家装行业急需改革，敏锐感知到市场后，我与合伙人徐淼峰共同创建 e 修鸽切入家政维修市场，以众包的方式聚集维修师傅，用户下单后匹配师傅上门服务。

在以前，想把移动互联网和家装建材联系到一起是一个多么新鲜的概念，但是今天，这已经是不可逆的大趋势。这个新时代，技术更新迭代之快，前所未有。如何在这个瞬息万变的时代潮流里，把握住时代的脉搏，提前预见新趋势并且提前布局？我个人认为靠思维。一个人如果拥有超前的互联网思维，他就会洞察别人发现不了的先机。

2017 年 8 月，静待最佳时机，筹划已久的我在成功创办 e 修鸽后开始启动了斑马仓项目。

要想成为一名杰出的 CEO，要感知到这个时代浪尖的脉搏和趋势，同呼吸共命运，又要拥有激情昂扬的斗志和敢于畅想美好未来的勇气，不断提升自我，挑战自我，向着梦想大步前进。

创业是场竞速游戏

我从大学期间开始尝试创业，如今已有 7 年。在创业的路上，跳过坑，爬过坎，当然也收获了一批志同道合的挚友。我和合伙人徐淼峰先是创立 e 修鸽，17 年又启动了斑马仓项目，成为杭州互联网产业青年创业领军人物，并获得十大新锐浙商和青年浙商等荣誉称号。

人从出生开始，就跑到竞速的赛场。创业本质上是一场思维运动，更是一场竞速游戏。不仅要在做项目前给出精准判断，更要在过程中快速前进，防止后来者超过，还要提速超过前者。

人的格局有多大，事业自然能走多远。最开始，我想做这行的时候，就是想把事业做大，做到行业最好。要把斑马仓打造成全球最大的建材供应链平台。也许在别人看来难度很大，但是这就是我的团队努力奋进的目标。当然，

梦想需要一步步实现，我希望斑马仓首先成为一家业内认可的独角兽企业。其实，我们已经离成为独角兽企业的目标越来越近，今年 1 月，斑马仓受邀参加“中国建筑装饰协会材料分会大家居产业发布会”，并成为首批入驻企业。

目光深远，企业才能走得久远

创业对于创新经济的意义非凡，是因为创业本质上就是一个选择，你要有前瞻性，你要做出自己的“风格”，你还要想明白这个项目的可行性，政策性，趋势性，这些都是创业的重要法则。

我们现在是一个 S2B 平台，我们想先专注的做好一件事情。这个世界的机会太多了，但无奈我们精力有限，能把一个领域做到极致，那就已经很了不起了。先实现供应链资源整合，最终实现全球平台，让天下没有难做的建材生意，这是我的大梦想。

今天来看，未来几年家装建材行业的机会在哪儿？新零售、大数据、整装一体化还有整屋定制。找个正确的方向和领域，然后去做成这些领域内的头部公司。就像新零售，从马云去年提出到现在，还是有很多传统企业不重视，不作为。如果还不能把握时机，那么结局也不会太乐观。所以，任何企业想要做起来，除了找准方向，把握时机尤其重要。

当人们的消费理念完全改变，当 80 后 90 后慢慢成为消费主力军，整个社会的全方位变革就开始了。时代在变，消费群体在变，整个产业链也都在变化。机会与淘汰是并存的，如果不变即被淘汰，抓住这个改变转型的机会，也许就能找到事业的第二春。

我一直想用创业的方式去选择、去塑造我想要的未来，这不只是实现自我价值，更深远的意义在于解决传统家居建材行业的痛点，打造真正让用户省心，省时，省力，省钱的供应链平台。



合纵连横的时代，共赢才是主旋律

对于投身于做一站式整装建材供应链 S2B 平台，也是源于我对行业格局的变化和趋势的判断，时代不同了，人们偏爱一站式采购，产业链上下游的整合一站式平台是大方向、大趋势，我们跟着趋势走，就能掌握主流市场的大部分动态。

这早已经不再是单打独斗的一个时代，一个人去整合一个全国资源显然是笨拙的、不明智的，但是如果是一群人去做，那效果就不言而喻了，这也是为什么我们要在全国各地招合伙人的原因。

作为 CEO，去选择合伙人时也会考虑很多，和一个传统低效率的企业合作显然是不明智的。梦想是不是伟大有时候就在于选择合伙人的挑剔程度。

一个平台未来是否能长远立足，关键还在于自己和合伙人能否接受延迟回报。其实很多人更在乎的是短期收益，看得见的收益，但其实我们可以看到很多真实的案例，往往那些长期回报才是翻倍的，更可观的。布网需要时间，

慢慢地把市场铺向全国，等到收网的时候，就是财富百倍增长的时候。

很多时候，一个人的智慧是不够的，一个集体的智慧凝聚起来才是庞大的力量。比如我们有一个很牛的投资人——“马云口中的定海神针”俞朝翎先生，他给我们指引方向，也提出很多他的看法，当然这也给我带来很多思考。我们还有一个团结向上的团队，他们很拼很努力，我也会记录我们斑马仓很多员工的一些精彩话语，制作成属于我们的斑马语录。

在互联网行业高速发展的今天，中国互联网行业，已经变成规则最公平简单，竞争最剧烈残酷，对赢家奖励最高，集中了中国最优秀人才的领域。由于远超传统行业的压力和考验，中国互联网创业家们在自我知识迭代、观念刷新和眼界的开阔上，远远超过同时代的中国其他行业的企业家。

就连斑马仓的命名，都要深谙时代发展规律和充分满足消费者认知，只有在记忆和传播中占据领先优势，往往才更容易获得成功。

校友分享

热爱基层，扎根基层

作为一名毕业许久的老浙大人，选择选调生之路后，我已在广西的基层工作将近 4 年，经历过两个岗位的主任科员、副调研员、副处长，还有贫困村的党组织第一书记、乡镇副书记、县政府副县长等一共九个岗位的历练，不同的工作岗位有不同的认识和收获，在此，我想结合自己的

经历谈几点体会，希望对即将踏上工作岗位的学弟学妹有所启发。

脚踏实地，志存高远

“志存高远、德才并重、情理兼修、勇于开拓”。这十六个字是习近平总书记对我们青年人提出的新期许。这一次，他把“志存高远”放在了首位。理想指引人生方向，信念决定事业成败。“士不可以不弘毅，任重而道远。”具有家国情怀的母校学弟学妹都希望以造福一方百姓、为人民服务来实现自身的价值。“国泰民安，让百姓安居乐业”是所有去基层就业学子心中的理想和热情的源泉。基层是平台，在基层大有作为；基层是沃土，它能够给予我们充足的养分去实现我们的家国情怀。古人讲，“宰相必起于州郡，猛将必拔于卒伍”，基层是历练人才，增长才干的熔炉，只有在基层摔打磨砺，百炼才能成钢；只有敢于到一线、到基层、到条件艰苦、困难较多的地方去经风雨、见世面、受锻炼，才会不断提高自我解决复杂问题的能力和本领，让自己茁壮成长。但基层毕竟是艰苦的，选择这条道路不仅是对自己内心的拷问，有时还需面临来自亲人和朋友的质疑。在选择伊始，我与很多考虑选择或已选择选调生之旅的浙大人一样，面临更多的不是自己内心的挣扎，而是身边亲朋好友的不理解和不支持。我的家乡在江西遂川，即将奔赴的却是广西南宁，出于关心和爱护，家人反复询问我的想法，



人物名片

姓名：王治

学历：建筑工程学院结构工程专业 2009 级直博生
任职：2014 年广西选调生。目前任广西省住房和城乡建设厅房产处副处长，挂职于广西省南宁市上林县任副县长

劝我冷静思考，生怕这是我心血来潮而做出错误的决定。其实，我并不是没想过离开熟悉的家和学校、熟悉的老师和朋友、熟悉的生活和工作环境的不舍，也不是没有预过去往南宁上林县人生地不熟的种种困难，但这是我心之所愿，决定为之奋斗终身的事业，所以我尝试用坚定的态度去说服家人，用脚踏实地的工作态度来改变他们的想法，用自己的成果证明自己的选择。于我而言，奔赴基层从来都不是一个心血来潮的选择，而是天将降大任于斯人也的责任，是听从于心，无问西东。

淡泊明志，宁静致远

上面千根线，下面一根针，基层是忙碌的，基层也是困难和复杂的。在2016年任职贫困村党组织第一书记期间，有一篇日记这样记录了自己的一天：忙碌的一天，早上八点清洁乡村，十点去镇里汇报村委建设事宜，十一点迎接农科院专家来指导食用菌种植，下午一点半迎接市美丽办检查村史室，二点村委班子开会，三点迎接幼儿园老师来帮扶贫困户，三点半迎接县领导来调研工作，四点迎接厅领导检查工作，五点到六点陪同县领导走访贫困户，晚上八点到镇里面开会，十点教育厅的同志刚好来到上林畅谈工作。初步算了下一天完成了十一项工作。师弟师妹们刚到基层，难免会因为基层的忙碌、困难和复杂产生困惑和浮躁，这些困惑和浮躁是坚守基层最大杀手，只有从心理上接受困难现状，把基层当作锤炼自己的舞台，才能心平气和。不要盲目攀比，不要单纯把职位的高低、权力的大小、待遇的多少作为成功的标准。要常怀感恩之心来看待生活所给予我们的一切，感谢基层，为我们搭建了一个实现自身价值的广阔舞台；感谢挫折，让我们在激流勇进中享受奋斗时的充实；感谢同事，与我们携手共渡前行途中的艰辛与困难。端正态度，心怀大局，做一个先知先觉的人，努力实践自己的“基层梦”。

厚积薄发，登高望远

刚到基层，需要一个递进式的历练期、培养期，要孜

孜不倦、勤于学习，多在基层“墩墩苗”，提升自身的综合素质。首先，要善于读书，增长学识。不仅要认真学习国家的大政方针，特别是各项惠民利民政策，还要广泛涉猎社会、人文、历史等方面的书籍，扩大知识面，开阔眼界。其次，要勤于思考，提升境界。学而不思则罔，树立“在学中思，在思中学”的理念，善于观大势、谋大事，站在战略和全局的高度观察和处理问题，提高自己独当一面的工作能力和大局观。我在云里村一共呆了两年的时间，初到云里村，我也为村里的发展出路发愁。为了能为找到一条更适合自己的发展道路，形成绿色高效发展格局，我大量阅读社会、农业、经济等方面的书籍，同时积极关注国家各项惠民利民政策，只待在合适的项目出现之际，能迅速抓住机会，有效推进。终于在2016年10月，在一个偶然的机缘中我听说有个村民冯某在村头开了30亩荒地试养小龙虾，感觉找到了产业发展突破口，我便主动找上门，经过交流我俩不谋而合，在当地政府的支持下，我们挨家挨户动员村民一起加入基地投资，成功让35户贫困户加入进来，并将国家5万元的贴息贷款投入到了龙虾基地里，每年可以获得4000元的分红，不仅如此，贫困户通过土地流转每年还可以多得每亩500元的土地租金。让荷花和小龙虾同步生长增加了土地利用效率，成功为当地困难群众脱贫致富闯出了一条新路子。

目前基层工作仍急需一大批人才投身其中，一是加强农村基层组织建设，加大基层群众对党和政府的认同感和信任感，二是改善基层的基础设施建设，加大力度落实国家的乡村振兴计划，三是拓宽基层产业致富的路子，传统农耕作业已经很难让群众发家致富，需要干部和群众转变发展思路。习总书记的号召“到基层和人民中去建功立业，让青春之花绽放在祖国最需要的地方”，为青年人择业指明了方向。我希望更多有志向的浙大人来到基层工作，用一生的扎根与奋斗来回应竺老二问，将自己的点滴微光，照亮整片中华大地。

有远见的人走的一定是笨路

有远见的人走的一定是笨路。在择业方面也是一样的，不要急于比当下谁混的更好，比的是10年后，比的是谁能走到最后、走的最远。在我看来，选择领先行业中的成长性企业非常重要，选定了一家企业还要有破釜沉舟与其共同成长的毅力和定力。

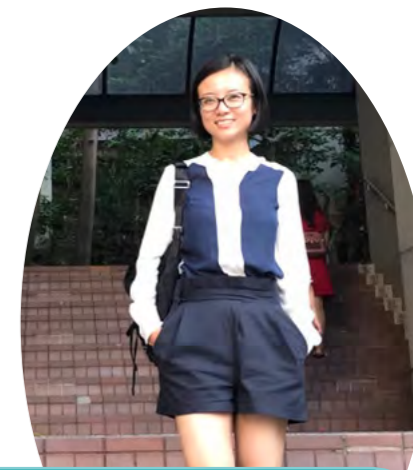
我是从小学开始一路保送到了浙大英文系的，因为从小就有一个金融梦，我参加了竺可桢学院的选拔考试并顺利被录取，之后又拿到了张五常老师的推荐信，成功申请香港政府奖学金并进入了香港大学攻读硕士。毕业后我选择加盟泰隆银行，有同学对我加入一家知名度一般的地方性银行表示不解。

最开始知道有泰隆银行这么一家企业，是跟着周其仁老师一起来泰隆做调研，在与王钧董事长聊创业理念和泰隆发展思路时，觉得这是一家很有发展前景和活力的银行。王董对小微企业的贯彻与坚持、对员工的关爱深深吸引着我。2008年底攻读完香港大学的硕士研究生，我毫不犹豫地加入了泰隆。

在泰隆的10年，我先后在董事会办公室、总/分行人力资源部、支行、总行消费金融部履职。2012年10月，我参与了嘉兴分行的筹建工作，并于2013年2月被聘为嘉兴分行人力资源部负责人，短短4年多时间，就踏上了管理岗位。紧接着，2016年12月被聘为嘉兴分行营业部支行行长。短短一年之后的2017年底，我被任命为消费金融部负责人，走入一类管理者的行列。

和同学们相比，我比较快地走上了管理岗位。只用了读个大学本科的时间，泰隆就认为我可以承担起一个分行的人力资源管理工作，也愿意给我这样年轻的管理者试错的机会。我想，这真正地展现了一个企业的大气和年轻活力，也印证了泰隆的口号“相信年轻的力量”。

为了更深入地了解一线业务营销模式，2016年12月，我从职能管理岗位转为负责业务的支行行长，开始接触营销工作，带



人物名片

姓名：魏睿
学历：竺可桢学院2005届本科生
任职：泰隆银行，现任消费金融部负责人（一类管理者）

带领团队下基层、做社区，也真正地深入体会到要做好企业，任何一个工作都不能脱离企业的基本业务，只有了解你的产品、明确改进的方向、了解基层业务人员的需求，才能更好的提供服务、提升产品质量、壮大企业规模。当然这也是个锻炼的机会，正是这一年的学习与艰辛，让我在竞聘总行消费金融部负责人时，信心满满。

有远见的人走的一定是笨路。真正在职场脱颖而出的，常常是那些在择业时踏踏实实找了份接地气工作的同学。我有一个竺院女同学，现在是3个小孩的妈妈，毕业以后一直勤勤恳恳在华为工作，现在也发展得非常好；还有一个女同学，毕业之后也是从新东方基层岗位做起，一步一个脚印走上来，现在是杭州新东方的副校长。前面99%的努力与沉淀都是在为后面1%的厚积薄发做铺垫，只有你准备好了，机会降临时，才能真正把握住，而准备的过程中心态和意志力的锻炼比其他都重要。

就业资源和信息平台推荐

<p>“浙大就业”官方微信</p> <p>微信号: zjujyzx 主要栏目: 【校招信息】【实习信息】 【求职干货】【生涯学堂】</p> 	<p>浙江大学就业指导中心官网</p> <p>域名: http://www.career.zju.edu.cn 主要栏目: 【招聘信息】【生涯规划】 【就业指导】【政策法规文件】</p> 	<p>浙江大学就业指导慕课</p> <p>域名: http://c.zju.edu.cn/ 主要栏目: 【就业指导系列慕课】</p> 
<p>职慧</p> <p>职慧为大中学生免费提供职业素养课程,目前已开发出26门适合中国大学生的课程模块,包含管理自我、管理人际、管理事务、管理职场和生命成长五大领域。 学校与职慧合作,每学期在我校举办“职业素养提升训练营”活动,学生可以根据兴趣和需求选取主题报名参加,关于活动的实时信息请关注微信公众号“浙大就业”。 网址: live2give.org</p> 	<p>学职平台</p> <p>链接学生、高校和企业的纽带,依托大数据和大平台,搭建学生、高校和企业三位一体平台。 域名: http://xz.chsi.com.cn 主要栏目: 【专业百科】【职业测评】 【职业百科】【职业微视频】</p> 	<p>乔布简历</p> <p>乔布简历是一款简历制作工具,采集了多家企业HR的意见。为求职大学生提供了简历模板和岗位信息,可以在线制作简历。 网址: http://cv.qiaobutang.com/</p> 

就业指导咨询及辅导安排

序号	学院	地址	时间	咨询师	预约电话
1	人文学院	人文学院行政楼 213	周一 10:00-12:00	楼 艳	88273105
		人文学院行政楼 203	周一	张小晟	88273527
		人文学院行政楼 203	周四	陈文丽	88273104
2	外国语言文化与国际交流学院	紫金港东五 408	周四	沈晓华	88206022
3	传媒与国际文化学院	西溪教学主楼 451	周一	金芳芳	88273138
		西溪教学主楼 411-1	周二	孔晓梦	87951724
4	经济学院	玉泉外经贸大楼 320	周一(单周) 下午 13:30-17:00	卢飞霞	88206021
		玉泉外经贸大楼 315-2	周二	李 由	87953002
		紫金港丹阳连廊 208	周三	王 晓	88206021
5	光华法学院	之江主楼 114	周三	王书剑	86592771
		之江主楼 216	周四	吴卫华	86592736
		之江主楼 114	周四	李冬雪	86592771
6	教育学院	田家炳书院 224	周三	张静波	88273829
		田家炳书院 521	周四	包 松	88273198
7	管理学院	管理学院 503B	周一 13:30-16:00	汪倚帆	88982956
			周三 13:30-16:00	汪倚帆	
			周五 13:30-16:00	吴超亚	
8	公共管理学院	紫金港蒙民伟楼 304-3	周二 14:00-16:00	朱建梅	56662037
			周四 14:00-16:00	程思遥	56662036
9	马克思主义学院	西溪校区教学 1001	周一下午	徐晓霞	88273235
10	数学科学学院	玉泉逸夫工商楼 200-5	周三下午	李 萌	87953748
11	物理学系	教十二 404	周一下午	王亚南	87951326
			周三下午		
12	化学系	玉泉教八 503	周一下午	潘贤林	87951927
		紫金港化学实验中心 318	周二下午	应 好	88791314
		玉泉教八 503	周三下午	俞 滨	87951927
13	地球科学学院	玉泉教六 417	周四	鲍雨欣	87952875
14	心理与行为科学系	西溪西五教学楼 210	周四下午	陆智辉	88273460
		西溪西五教学楼 203	周五下午	何 洁	88273645

序号	学院	地址	时间	咨询师	预约电话
15	机械工程学院	玉泉教 1-326	周一	项淑芳	87951781
		玉泉教 1-329	周三	王芳官	87951787
		玉泉教 1-329	周四	任思丹	87951522
16	材料科学与工程学院	曹楼 319	周二 13:30-16:30	林文平	87952325
		曹楼 319	周三 13:30-16:30	朱 杭	87952876
		曹楼 325	周四 13:00-16:00	刘艳辉	87952291
17	能源工程学院	李达三能源楼 203	周一 13:30-16:30	赵传贤	87952362
		李达三能源楼 203	周一 13:30-16:30	岳思聪	87952362
18	电气工程学院	玉泉校区教二 423	每周一下午	张晓洁	87952712
		玉泉校区教二 402	每周二下午	郭创新	87952705
		玉泉校区教二 406	每周三下午	杨敏虹	87952711
		玉泉校区教二 411	每周四下午	卢 俏	87951104
19	建筑工程学院	安中楼 A345	周五 13:00-16:00	徐 洁	88206426
		安中楼 A329	周五 13:00-16:00	赵 华	87951339
20	化学工程与生物工程学院	玉泉教 10-5110	周一 14:00-16:00	马 婕	87953341
		玉泉教 10-5108	周二 14:00-16:00	于云飞	87951591
21	海洋学院	舟山行政楼 333	周一	王万成	0580-2092113
		舟山行政楼 335	周二	叶 枫(本科生)	0580-2092124
		舟山行政楼 337	周三	车淼洁(研究生)	0580-2092112
22	航空航天学院	玉泉教五 -211	周二 14:00-16:00	戴志潜	87952898
		玉泉教五 -209	周三 14:00-16:00	王晓民	87951232
23	高分子科学与工程学院	玉泉高分子楼铭竹轩	周二	陈泽星	87952013
			周四		
24	光电科学与工程学院	玉泉教三 -217	周二 13:00-16:30	郑丹文	87951847
		玉泉教三 -217	周三 13:00-16:30	吕成祯	87951839
		玉泉教三 -217	周四 13:00-16:30	张曼华	87951839
25	信息与电子工程学院	玉泉行政楼 124	周二	赵颂平	87951557
		玉泉行政楼 123	周四	赵蕾蕾	87952018
26	控制科学与工程学院	控制系老楼 211	周一	丁立仲	87951357
		控制系老楼 207	周三	杨 亮	87951802
		控制系老楼 212	周五	李旭桦	87952001

序号	学院	地址	时间	咨询师	预约电话
27	计算机科学与技术学院	玉泉曹光彪主楼 212	周二 13:30-16:30	单珏慧	87951846
		玉泉曹光彪主楼 205	周三 13:30-16:30	周 红	87951100
		玉泉曹光彪主楼 212	周四 13:30-16:30	吴永萍	87952661
28	软件学院	教学楼 E211	单周二 14:00-16:00	许亚洲	0574-27830555
		教学楼 E306	单周三 14:00-16:00	柳栋桢	0574-27830818
		教学楼 E306	单周四 14:00-16:00	史亚芬	0574-27830866
		教学楼 E210	双周二 14:00-16:00	华向理	0574-27830860
		教学楼 E210	双周三 14:00-16:00	王子澍	0574-27830860
29	生物医学工程与仪器科学学院	玉泉周亦卿楼 201	周三 13:30-16:30	孙幼波	87952002
			周四 13:30-16:30		
30	生命科学学院	生命科学学院大楼 152	周一下午	孙 棋	88206489
		生命科学学院大楼 133	周二下午	陈 晖	88206491
31	生物系统工程与食品科学学院	农生环组团 D453	周二 14:00-16:00	张云飞	88982552
		农生环组团 D457	周四 14:00-16:00	费兰兰	88982189
32	环境与资源学院	农生环 B113-1	周二 14:00-16:00	刘凤仪	88982239
			周三 14:00-16:00	倪百慧	88982639
			周四 14:00-16:00	鲁 莲	88982639
33	农业与生物技术学院	紫金港农生组团 A-212	每周三下午	许霁玉	88982116
		紫金港农生组团 A-212	每周五下午	邱 慧	88982551
		紫金港农生组团 A-212	每周五下午	潘鹏路	88982715
34	动物科学学院	紫金港农生组团 E245B	周四上午 9:00-12:00	乔恒宇	88982501
35	医学院	华家池茶学楼 210	周五	汪苏华	86971843
		紫金港医学院综合楼 419	周五	徐晓晨	88981855
36	药学院	药学院 231	周五下午	邵 欣	88208425
37	竺可桢学院	东一 A112	每周一下午	张 慧	88206778
38	就业指导与服务中心	永谦活动中心 B206	每周一下午	来梦婕	87952717
		永谦活动中心 B205	每周二下午	洪何露	87951475
		永谦活动中心 B208	每周三下午	蔡艳婷	87951536
		永谦活动中心 B206	每周四下午	林 芝	87953250
		永谦活动中心 B206	每周五下午	杨 倩	87952717
		永谦活动中心 B207	每周五下午	谢红梅	87953285

2019 届毕业生就业指导系列活动

序号	院系	活动内容	时间
1	竺可桢学院	知名院校交流参观	2018年3月-9月
		大师与我成长系列讲座	2018年4月-10月
		竺山论剑优秀院友讲座	2018年9月-12月
		竺林私塾系列分享会	2018年9月-12月
		名企高管经验分享	2018年10月-11月
		优秀学长交流会	2018年10月-12月
		对外交流活动	2018年3月-12月
		竺院人名校分享会	2018年11月
2	人文学院	人文学院“求职训练营”系列活动（公文写作、普通话等级测试培训、面试指导等）	2018年7月-10月
		人文学院2019届研究生毕业班联络人培训会	2018年9月
		简历诊断和面试指导培训	2018年10月
		人文学院2019届毕业研究生就业动员大会	2018年11月
3	外国语学院与国际交流学院	“求职前瞻站”——就业经验交流留学专场	2018年6月
		“求职前瞻站”——就业经验交流名企专场	2018年6月
		“求职前瞻站”——就业经验交流公务员、事业单位专场	2018年6月
		“职为你来”——外语学院研究生就业指导宣讲会	2018年9月
		“职为你来”——外语学院本科生就业指导宣讲会	2018年9月
		“从这里出发”——重点用人单位参观走访	2018年9月
		“经验面面观”之校友交流会	2018年10月
		“经验面面观”之专业座谈会	2018年10月
		“职场生涯·从‘心’开始”心理辅导活动	2018年11月
		“求职加油站”云端分享	2018年6月-12月
		4	传媒与国际文化学院
全球传播领袖训练营·就业秘笈分享会	2018年4月-12月		
全球传播领袖训练营·求职技能面面观	2018年4月-12月		
全球传播领袖训练营·重点媒体单位实习参观	2018年7月-9月		



序号	院系	活动内容	时间
5	经济学院	保研考研交流会	2018年4月
		留学经验分享会	2018年4月
		“经略计划”暑期实习	2018年7月-8月
		创新创业辅导报告	2018年9月
		职业规划讲座	2018年10月
		专业硕士素质拓展培训	2018年11月
		浙江大学第九期女大学生领导力提升培训班	2018年11月-12月
		第十二届对外交流成果展	2018年12月
“经世致用”系列就业活动	2018年12月		
6	光华法学院	行业职业发展交流会和就业动员大会	2018年11月
		求职经验分享会	2018年11月、2019年3月
		重点用人单位走访	2019年3月-9月
		律所、企业法务专场招聘会	2019年4月
7	教育学院	教育学院“E路启程”系列活动——如何看待毕业找工作这件事	2018年4月11日
		教育学院“E路启程”系列活动——简历撰写	2018年4月25日
		教育学院“E路启程”系列活动——优秀学长学姐分享交流会	2018年5月10日
		教育学院“E路启程”系列活动——证件照拍摄	2018年5月24日
		教育学院“E路启程”系列活动——excel技能提升营	2018年6月5日
		教育学院“E路启程”系列活动——职业方向定位	2018年9月
		教育学院“E路启程”系列活动——简历撰写	2018年9月
		教育学院“E路启程”系列活动——面试技巧	2018年10月
		教育学院“E路启程”系列活动——模拟面试	2018年10月
		教育学院“E路启程”系列活动——面试礼仪	2018年11月
		教育学院“E路启程”系列活动——选调生分享	2018年11月
		教育学院“E路启程”系列活动——基层调研参观	2018年12月
		教育学院“E路启程”系列活动——创新创业讲座	2018年12月
		教育学院“E路启程”系列活动——……	2018年12月
		8	管理学院
职业分享系列活动 4场	2018年6月、10月、11月、12月		
职业能力/求职技能讲座 3场	2018年6月、9月、10月		
留学生涯规划/留学技能讲座 3场	2018年6月、11月、12月		
咨询服务：一对一简历修改、职业咨询	每周四下午、周五下午		
职场特训营：四大会计师事务所职场特训营	2018年5月启动		
2019届毕业本科生就业动员大会	2018年9月		
2019届毕业研究生就业动员大会	2018年10月		

序号	院系	活动内容	时间
9	公共管理学院	“青杨计划”项目及系列活动：职场礼仪培训课程	2018年5月
		“青杨计划”项目及系列活动：公文写作技能培训	2018年6月
		“青杨计划”项目及系列活动：选调生面试分享讲座	2019年1月
		“青杨计划”项目及系列活动：职业生涯规划培训会	2019年3月
		公共管理学院毕业生动员大会	2018年11月
10	马克思主义学院	以梦为马，不负韶华——2019届毕业生就业动员会	2018年5月9日
		2018届毕业生考博、就业分享会	2018年5月9日
		最美简历照拍摄	2018年5月25日上午
		情怀成就梦想——马克思主义学院职业经验分享会	2018年5月30日下午
		脱颖而出——简历制作面试指导工作坊	2018年6月
11	数学科学学院	数学科学学院第一期职业素质提升训练营	2017年12月-2018年6月
		浙江华为公司HR面试技巧培训	2017年12月25日
		网易公司HR简历撰写技能培训	2017年12月25日
		VIVIO公司企业开放日暨职场礼仪培训	2017年12月29日
		富阳中学开放日参观暨生涯价值观培训	2018年4月10日
		数学科学学院2019届研究生、本科毕业生就业指导会	2018年5月-9月
		数学科学学院本研优秀毕业生《飞跃手册》编写印发	2017年12月-2018年10月
		数学科学学院重点引导单位来院宣讲	2018年9月-2019年5月
12	物理学系	“协同创新，引领未来”主题学习实践	2018年4月
		“格物致理”工作坊之学能提升	2018年6月-2019年5月
		“格物致理”工作坊之生涯规划指导	2018年6月-2019年5月
		“格物致理”工作坊之“品新论坛”	2018年6月-2019年5月
		“格物致理”工作坊之“品创论坛”	2018年6月-2019年5月
		走访校友企业	2018年9月-2019年5月
13	化学系	职场进化论——行业交流会	2018年3月
		职场进化论——“敲门砖”简历指导	2018年5月
		职场进化论——就业动员会	2018年5月
		职场进化论——模拟面试	2018年6月
		职场进化论——走进“企”中	2018年9月
		职场进化论——寻访校友	2018年7月-8月



序号	院系	活动内容	时间
14	地球科学学院	各年级大会：职业生涯规划讲解	2018年9月-10月
		面试技巧沙龙	2018年9月
		简历制作指导	2018年9月-10月
		涉世之初——求职者经验分享会一	2018年11月
		校友职场经历分享会一	2018年12月
		求职期间如何管理情绪	2018年12月
		情系西部地学学子宣传活动	2019年1月-2月
		涉世之初——求职者经验分享会二	2019年3月
		学长学姐交流会	2019年4月
		涉世之初——求职者经验分享会三	2019年5月
		15	心理与行为科学系
心理学专业留学申请指导手册《飞跃手册》发放	2018年7月		
毕业生就业动员大会	2018年9月		
职场经验分享会——用研、人资专场	2018年10月		
职场经验分享会——教育、咨询专场	2018年10月		
职场经验分享会——公务员、选调生专场	2018年11月		
职场礼仪培训	2019年3月		
16	机械工程学院	企业参观实践——科技龙头企业（阿里巴巴）	2018年4月27日
		企业参观实践——军工单位（秦山核电站）	2018年6月8日
		企业参观实践——汽车行业（上汽集团）	待定
		2018届未就业学生座谈会	2018年五月下旬
		就业之星访谈活动	2018年4月起每周专题推送
		2019届毕业生就业动员大会	2018年4月12日
		2019届毕业生就业素质提升培训	2018年4月12日
		就业形势分析与企业需求培训之花YONG计划	2018年5月31日
		求职技巧分享——午餐沙龙活动	2018年4月初
		学长求职经验分享交流会系列活动	2018年3月-5月，分实验室开展
17	材料科学与工程学院	暑期赴四川国防军工企业实践调研活动	2018年7月21日-7月26日
		已毕业学长学姐就业感言推送	2018年4月起每周专题推送
		就业形势大讲堂	2018年6月
		学长学姐未来分享交流会	2018年6月
		出国申请技巧培训	2018年6月
		国防重点单位参观走访	2018年7月
		相关企业参观交流	2018年7月
		海外交流学子沙龙会	2018年10月
		就业心理辅导员	2018年10月
		面试礼仪技巧培训	2018年10月
职场好声音——求职大咖经验交流	2018年12月		
简历润色美容科	2018年9月-2019年7月		

序号	院系	活动内容	时间
18	能源工程学院	“品茶道，说心情”——我的学业与未来心理沙龙	2018年5月23日
		“源梦紫金”能源大咖见面会第三期	2018年5月27日
		2015级本科生就业指导大会	2018年6月下旬
		2019届研究生就业指导大会	2018年6月下旬
		“献身国防筑利剑，不忘初心砥砺前行”国防军工单位暑期参观	2018年7月下旬-8月上旬
19	电气工程学院	“他山之石”求职经验分享会	2018年3月29日
		高校交流促工作，军工走访增了解——赴南京走访交流	2018年5月17-18日
		本科生学业指导会	2018年5月25日、6月2日
		“职来职往”模拟求职大赛	2018年6月8日
		“E枝独秀”——简历制作及面试技巧系列培训	2018年6月、9月
		“E路携手”创新创业论坛	2018年11月中旬
		“企业E行”——企业参观系列活动	全年（4次左右）
		“E往职前”——求职技能线上分享（优秀毕业生访谈、重点单位就业生访谈、职场干货分享等）	不定期
20	建筑工程学院	建工就业引导工程（领袖、匠心、飞跃计划）系列活动	2018年4月-2018年12月
		第六届建工模拟招聘大赛系列活动	2018年5月-2018年6月
		“企动未来”对话名企行动	2018年7月-2018年8月
		“搭起心桥，职海启航”求职经验分享会	2018年12月
		选调生模拟面试及经验分享会	2018年12月
21	化学工程与生物工程学院	“求是传承家”校友分享会系列活动	2018年下半年
		“未来经理人成长学院”就业技能提升系列活动	2018年下半年
		“学长面对面”求职经验分享系列活动	2018年下半年
		化工行业“百家企业行”系列访参实践	2019年上半年
		“流年如化浙里出发”毕业季系列活动	2019年上半年
22	海洋学院	涉海类单位暑期参观与就业见习活动	2018年5月-8月
		简历撰写与求职面试技巧培训	2018年6月中旬
		就业形势与政策解读报告会	2018年10月中旬
		舟山校区涉海类单位专场招聘会	2018年11月中下旬
		启航逐梦-2019届毕业生就业动员会	2018年4月-9月
23	航空航天学院	放飞梦想-毕业生就业经验交流会	2018年4月-10月
		学长有话说之毕业生考研动员及经验交流会	2018年4月-12月
		学长有话说之毕业生出国经验交流会	2018年4月-12月
		航天报国梦-军工单位就业分享交流会	2018年4月-12月
		毕业生心理辅导	2018年4月-12月

序号	院系	活动内容	时间
24	高分子科学与工程学系	“面包求职”系列讲座	2018年5月-2018年6月
		航天科工五院专项实践	2018年7月
		职场启航 From Campus to Workplace	2018年9月
		有效沟通培训	2018年9月
		情商提升训练 Emotional Intelligence	2018年10月
		简历制作现场教学	2018年10月
		选调生经验交流讲座	2018年10月
		成功面试经验交流	2018年11月
		“新工科”人才成长训练营	2018年5月-2018年12月
		考研、出国交流培训系列	2018年5月-2018年12月
25	光电科学与工程学院	走访远方信息	2018年5月11日
		就业面试培训	2018年6月2日
		光电校友出国经验交流会	2018年6月7日
		优秀毕业生座谈会	2018年6月14日
		“学术沙龙”——青年导师分享交流会	2018年6月21日
26	信息与电子工程学院	朋辈辅导：就业之星分享会	2018年3月
		学长学姐引进门：职场菜鸟加油站	2018年3月下旬
		面对面指导：辅导员与应届生的职业规划探讨	2018年3月-2019年7月
		信电学院“未来有约”成长沙龙：免研、考研、出国（境）、学科竞赛等经验分享会	2018年4月-12月
		信电学院2019届毕业生国防军工单位走访专项工作	2018年4月-12月
		信电学院求职技能小课堂：简历、笔试、面试专题指导与演练	2018年5月-12月
		信电学院2019届本科毕业生就业动员大会	2018年6月1日
		信电学院2019届毕业研究生就业动员大会	2018年6月下旬
		开拓国际化视野：信电学院2019届毕业生赴日本、新加坡、香港等地访学交流活动	2018年暑期
		科研成长训练营：信电学院2019届毕业生赴新加坡、美国等地科研交流项目	2018年暑期
27	控制科学与工程学院	行业调研与分析：信电学院2019届毕业生走进行业重点单位	2018年暑期
		信电学院“校友导航人生”专题报告会	2018年4月-2019年5月
		2019届研究生职业生涯规划指导大会	2018年3月
		校友就业创业回访交流系列活动	2018年5月-6月
		本科生未来发展学长交流会系列活动	2018年5月-11月
		“名企走访”系列暑期社会实践活动	2018年7月-8月
		应届毕业生职业相关法律法规素养培训	2018年10月-12月
2019届本科生就业动员指导大会	2018年10月		
学生就业素养训练营	2018年11月-2019年4月		

序号	院系	活动内容	时间
28	计算机科学与技术学院	“码海涛涛”毕业生求职经验分享会	2018年3月23日
		国防军工单位就业及选调生毕业生代表系列宣传	2018年3月-5月
		“互联聚能”创新素能综合提升计划(IT产品经理培训第三期)	2018年4月-5月
		学院隆重举行欢送2018年去部队参军的研究生会	2018年4月4日
		走访西部国防军工、央企、外企、重点民营企业	2018年5月9日-5月18日
		计算机学院和软件学院“熔金计划”学生骨干培养工程	2018年5月-8月
29	软件学院	实习生动员大会	2018年4月24日
		软件学院2019届毕业研究生就业动员大会	2018年9月
		创新创业分享会	2018年10月
		名企讲解中英文简历制作	2018年10月
		软件学院国防军工分享会	2018年11月
		软件学院院长见面会	2018年12月
30	生物医学工程与仪器科学学院	PIC分享会之优秀学长求职交流会	2018年5月
		照亮前进道路——就业指导手册编纂	2018年6月-10月
		名企走访系列活动——军工单位	2018年5月、11月
		名企走访系列活动——校友企业	2018年5月-6月、10月-11月
		名企系列走访活动——重点企业	2018年10月-11月
		职业规划系列讲座(简历制作、面试技巧)	2018年9月-12月不间断
31	生命科学学院	做事到位:个人执行力的五项法则	2018年3月20日
		职场礼仪	2018年3月23日
		从优秀到卓越:个人领导力的八项修炼	2018年5月14日
		生命科学学院本科生大会暨就业形势会	2018年5月21日
		生物企业参观实践(我武生物科技有限公司)	2018年6月10日
32	生物系统工程与食品科学学院	“灯塔计划”系列活动之“破迷雾,早前行”——考研动员及经验分享系列活动	2018年4月
		“灯塔计划”系列活动之“通往名校之路”——出国(境)留学动员及经验分享系列活动	2018年5月
		“灯塔计划”系列活动之“前人之光,引航后辈”——创业经验分享活动	2018年9月
		“灯塔计划”系列活动之“职场那些事儿”——就业动员及求职经验分享系列活动	2018年9月-10月
		“灯塔计划”系列活动之“借彼火,耀吾行”——免研经验分享系列活动	2018年10月-11月
		“灯塔计划”系列活动之“选择与担当”——选调生经验分享及培训系列活动	2018年12月
		“名企在身边”——知名企业参观交流	2018年5月-10月
		青年校友职业访谈	2018年7月-9月
		“职业素质提升”——“职慧”系列公益讲座	2018年9月-10月
		科创大赛经验分享会	2018年10月
		“疯狂的市场”素拓内训	2018年11月
		生工食品学院2018届毕业生就业质量年度报告	2018年10月-11月
		本科生素拓训练之“沙漠掘金”活动	2018年12月
学院第二期职场精英训练营	2019年3月-2019年5月		

序号	院系	活动内容	时间
33	环境与资源学院	环资学院职慧系列讲座第1期(主题:简历制作、成功面试)	2018年3月
		选调生专场(含西部、基层)	2018年6月
		就业政策解读暨就业动员大会	2018年9月
		职业生涯规划与指导讲座	2018年10月
		环资学院创新创业导师讲座第2期(导师:忻皓)	2018年10月
		优秀企业实地走访参观与交流(企业:待定)	2018年10月
		环资学院职慧系列讲座第2期(主题待定)	2018年11月
		考研保研专场	2018年11月
		高校博后专场	2018年12月
		34	农业与生物技术学院
职业生涯规划与简历制作专题	2018年9月21日		
企业模拟面试专题培训	2018年9月28日		
商务礼仪与形象气质培训	2018年10月12日		
浙里农人——农业众筹与公益农业创业讲座	2018年10月13日		
优秀毕业生交流会	2018年10月19日		
企业开放一日行	2018年10月24日		
助力公考,点亮未来——公考培训与国家培养政策解读	2018年11月15日		
35	动物科学学院	迈向成功——储国华校友报告会	2018年4月23日
		优秀校友企业家报告会	2018年5月19日
		2019届毕业生就业动员会	2018年6月至7月
		2018届毕业生经验交流会	2018年6月至7月
		行业前景报告会	2018年10月至12月
		职慧职业规划及求职技巧讲座	2018年10月至12月
		畜牧兽医行业专场招聘会	2019年2月至6月
36	医学院	毕业生就业动员会	2018年9月-10月
		医学专场招聘会	2018年11月、2019年4月
		求职技能提升系列讲座(简历制作、成功面试)	2018年10月-11月
		职业规划系列沙龙(好医生沙龙、科研汇客室、医院管理沙龙、基层就业校友访谈等)	2018年9月-2019年5月
		就业单位参观走访	2018年9月-12月
37	药学院	毕业生职业生涯教育	2018年9月
		毕业生就业动员会	2018年10月
		简历制作训练营	2018年11月
		模拟面试体验营	2018年11月
		卓越导师职业发展讲座	2018年12月
		校友企业创业故事分享	2019年1月
		企业参观走访	2018年暑期、10月
		就业指导个性化咨询	2018年10月-2019年5月

2019 届就业月历

▼ 考研时间点

2018年8月-9月 发布研究生招生简章、专业目录和考试大纲
 2018年10月 全国统一网上报名
 2018年11月 研究生现场确认
 2018年12月 打印准考证、全国硕士研究生入学统一考试
 2019年2月-3月 考研成绩公布、复试分数线公布
 2019年3月-4月 考研复试、考研调剂
 2019年5月-6月 考研拟录取、推免生申请夏令营
 2019年6月-7月 录取通知书、入学准备

▼ 留学时间点

2018年1月-9月 参加标准化考试
 2018年9月-10月 实习和选校、申请准备工作
 2018年10月-2019年4月 网络申请(网上面试)
 2019年1月-4月 查询网申状态
 2019年1月-5月 接收 Offer(学校发放 I-20)
 2019年5月-8月 出国入学前准备

▼ 企业招聘时间点

关注浙江大学就业指导中心网站及“浙大就业”官微。
 2018年6月-7月 准备简历、刷题
 2018年7月-9月 参与各大公司暑期实习项目,提前拿到 Offer 或丰富简历
 2018年8月-11月 秋招黄金期间,加入求职校招群,利用网络平台投递电子简历
 2018年9月下旬 浙江大学军工国防周校园招聘,多场军工国防重点单位宣讲会
 2018年10月-11月 招聘信息最密集时段,企业入驻浙大举行现场招聘会
 2018年11月-12月 各地人才市场、行业组团,针对性的参加招聘会
 2019年1月-2月 春招网申开始;利用寒假丰富实习简历;春节期间了解回乡就业机会
 2019年3月-4月 春招笔试面试高峰期,关注企业招聘信息、招聘会,抓住金三银四招聘季
 2019年5月-6月 毕业前抓紧时间投递简历,实习生招聘会上寻求春招补录机会

2019 届就业月历

▼ 选调生及公务员等招录时间点

2018年8月-2019年8月 选调生:关注“浙大就业”、“浙大基协”及相关省市招录公告
 2018年8月-2019年8月 事业单位:关注“浙大就业”、浙大就业网及相关省市招录公告
 2018年12月 公务员:国家公务员考试公共科目笔试
 2019年1月 公务员:可查询国家公务员笔试成绩,面试通知陆续发放
 2019年3-4月 公务员:部分省市公务员联考公告陆续发布,举行联考,关注相关公告
 2019年5-6月 公务员:部分省市公务员联考笔试、面试成绩陆续开展,关注相关公告

▼ 入伍时间点

2019年1-8月 男兵入伍报名开始,可登陆“全国征兵网”进行兵役登记以及应征报名,
 (女兵报名时间一般为6月-8月)

▼ “三支一扶”时间点

2019年3-6月 及时关注相关省市招募及报考公告,根据招考公告安排,参与考试,关注具体省市考试信息

▼ “西部计划”时间点

2019年4月 登录“大学生志愿服务西部计划信息系统”进行报名特岗教师。各省市集中安排在4-9月进行招录工作。详情关注相关省市招录公告
 2019年5月 根据公告要求参与笔试、面试
 2019年6月 统一体检、公示、录取
 2019年7月 集中派遣培训

▼ 特岗教师时间点

2019年5月 大部分省份特岗教师招录资格、初审开始
 2019年6月 部分省市进行笔试、资格复审
 2019年7月 部分省市进入面试、体检及公示阶段

就业相关手续办理

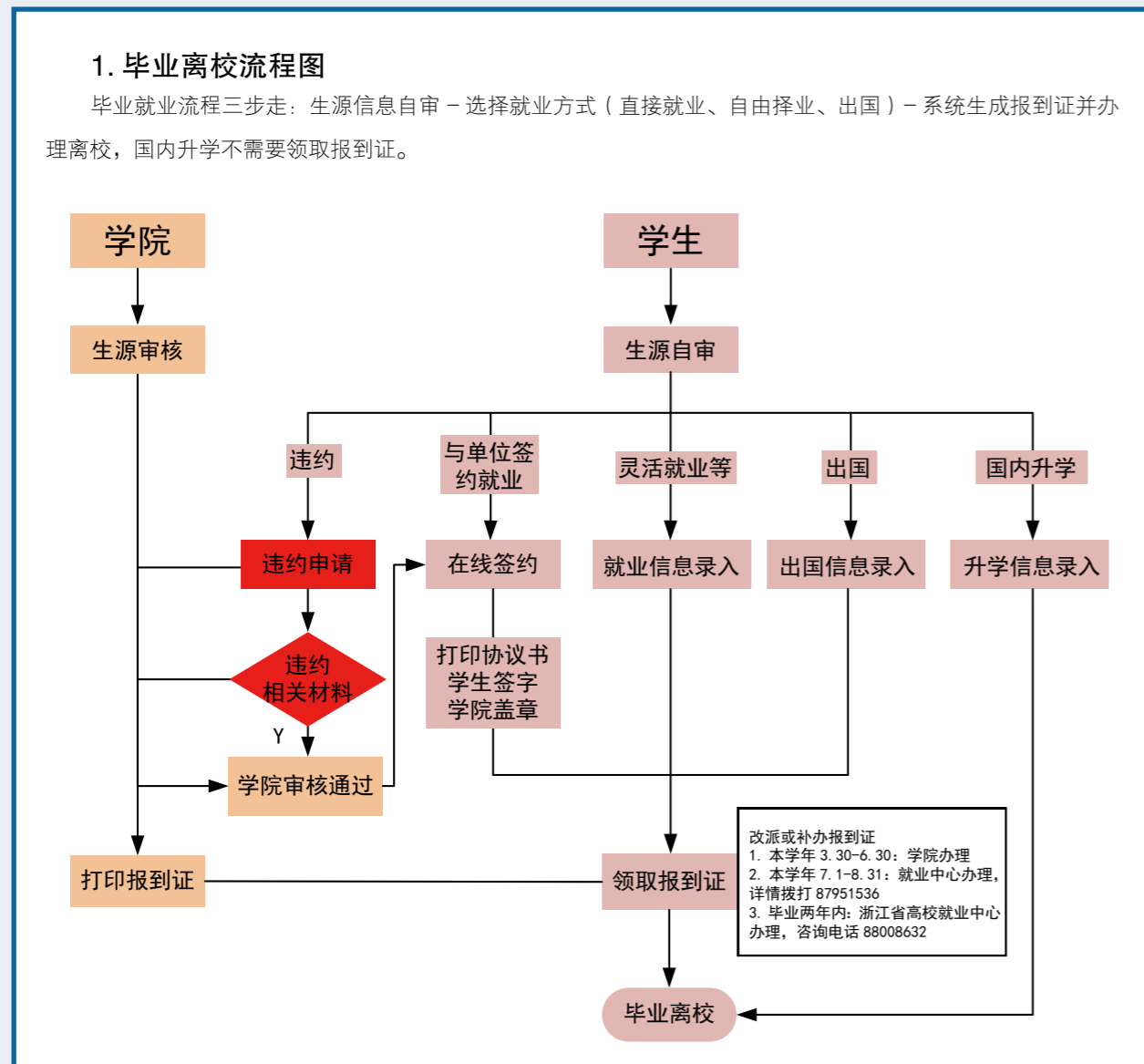
一、生源信息确认

毕业班学生需在9月初登入学校就业管理信息系统(www.career.zju.edu.cn)进行生源信息自审并填写毕业班就业意向调查报告。

注意: 所有学生都需要在规定时间内进行生源信息自审,否则将影响后续报到证派遣和浙江省优秀毕业生评选和认定。

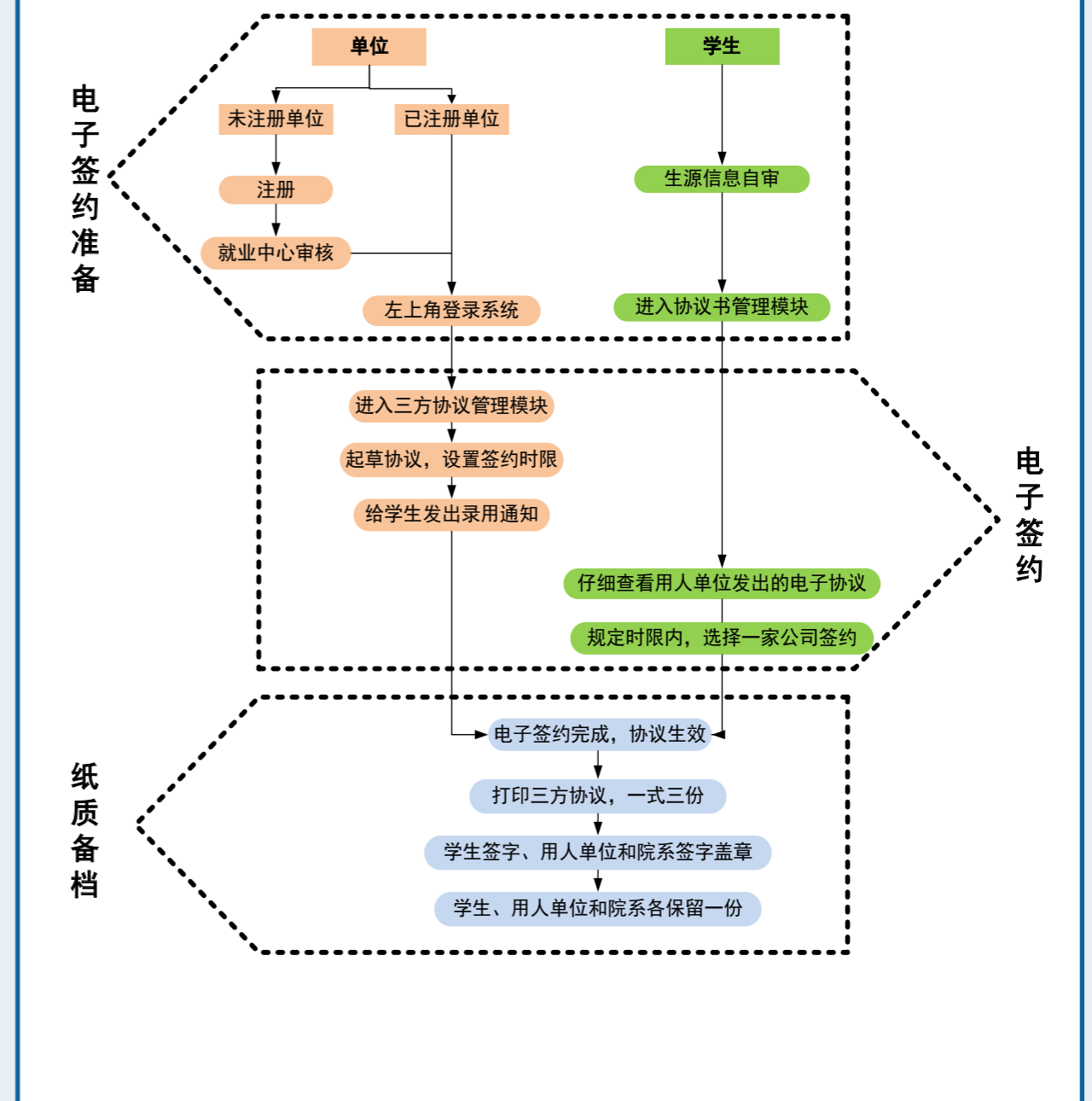
二、毕业生签约

我校从2015届毕业生开始全面实行电子签约,如自主创业等特殊情况确无法进行电子签约,需到所在院系申请领取纸质协议书。



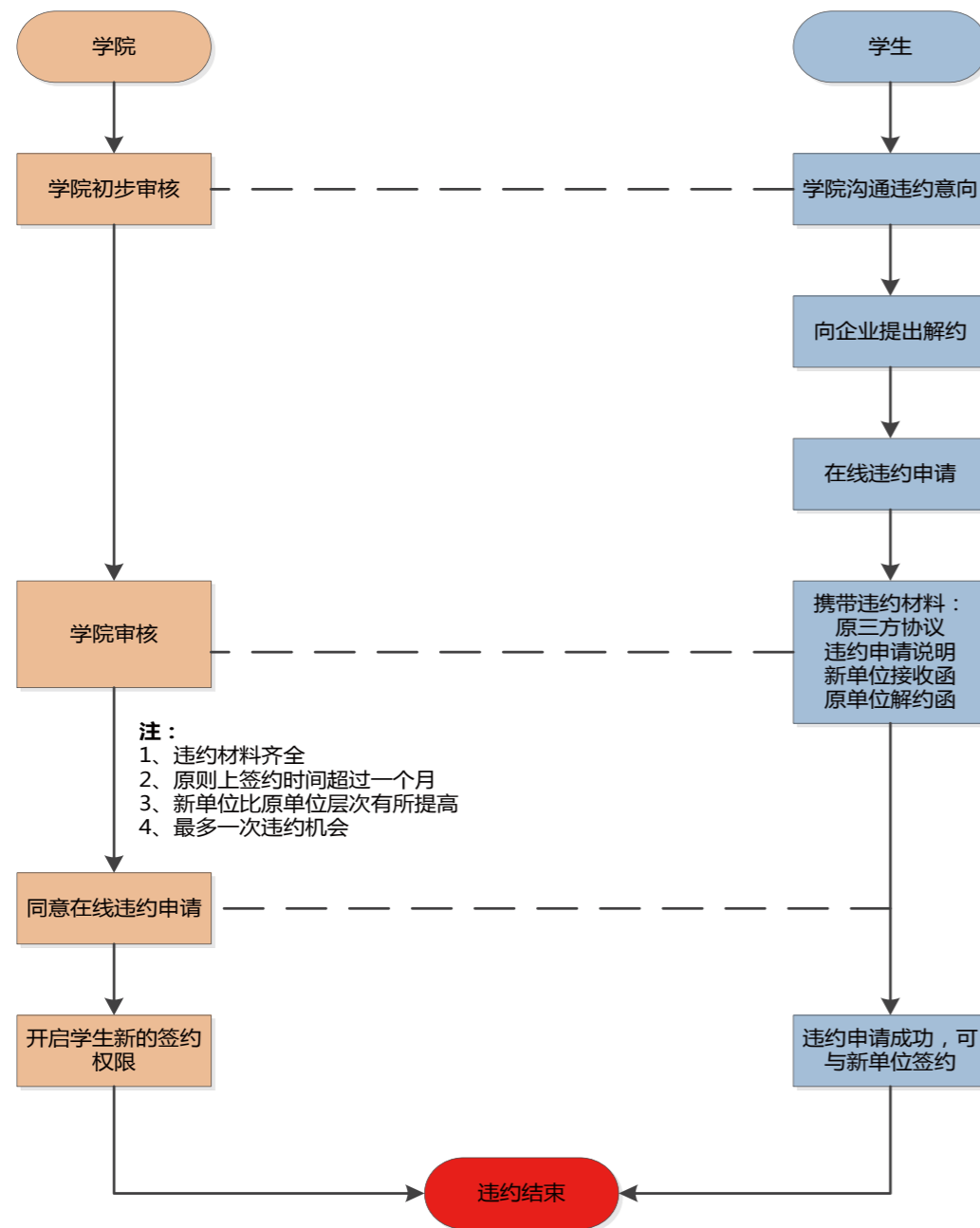
2. 电子签约流程图

电子签约三步走: 企业获取学生学号 - 企业在就业官网注册并发送签约邀请 - 学生签约。

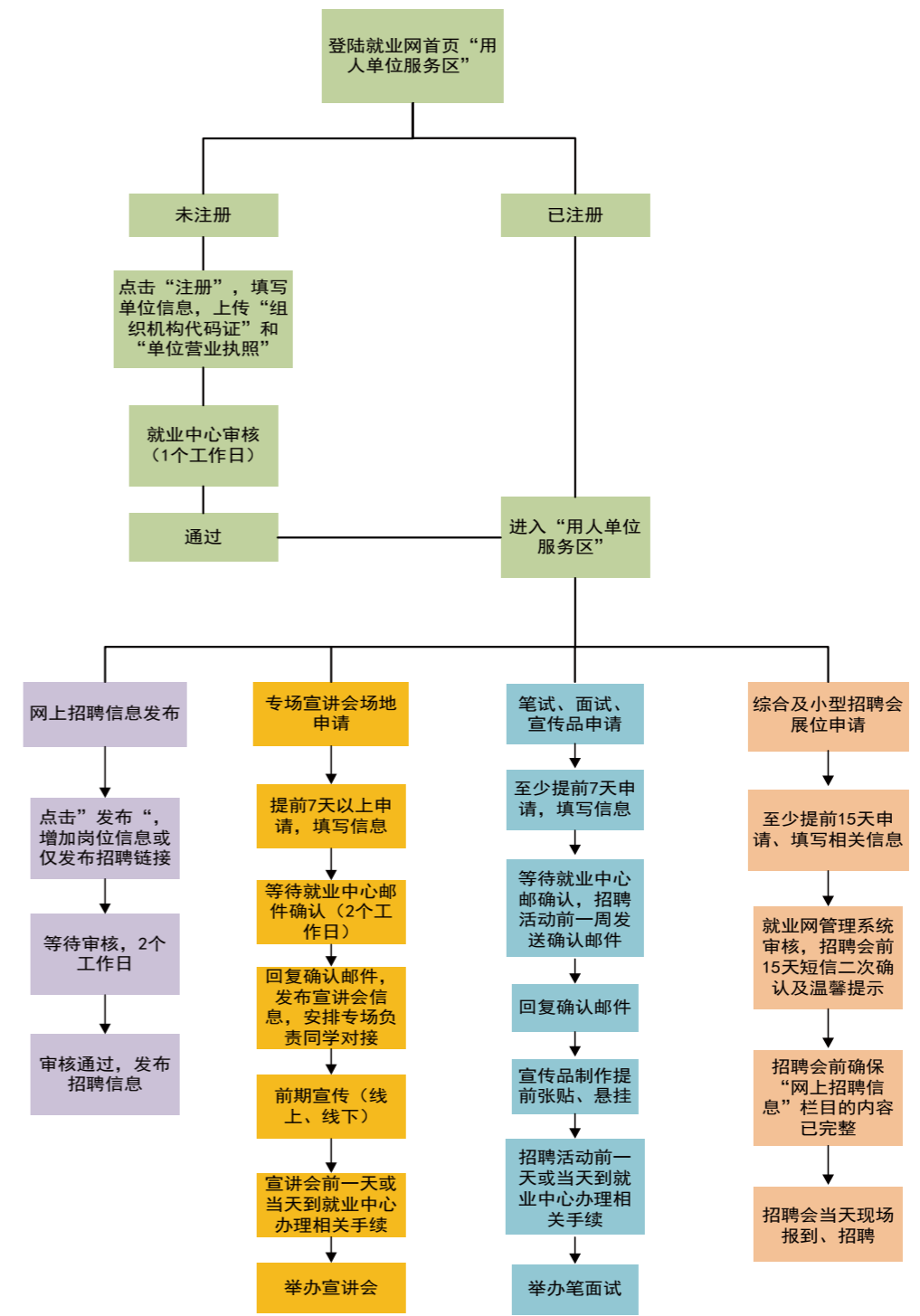


3. 毕业生违约办理流程

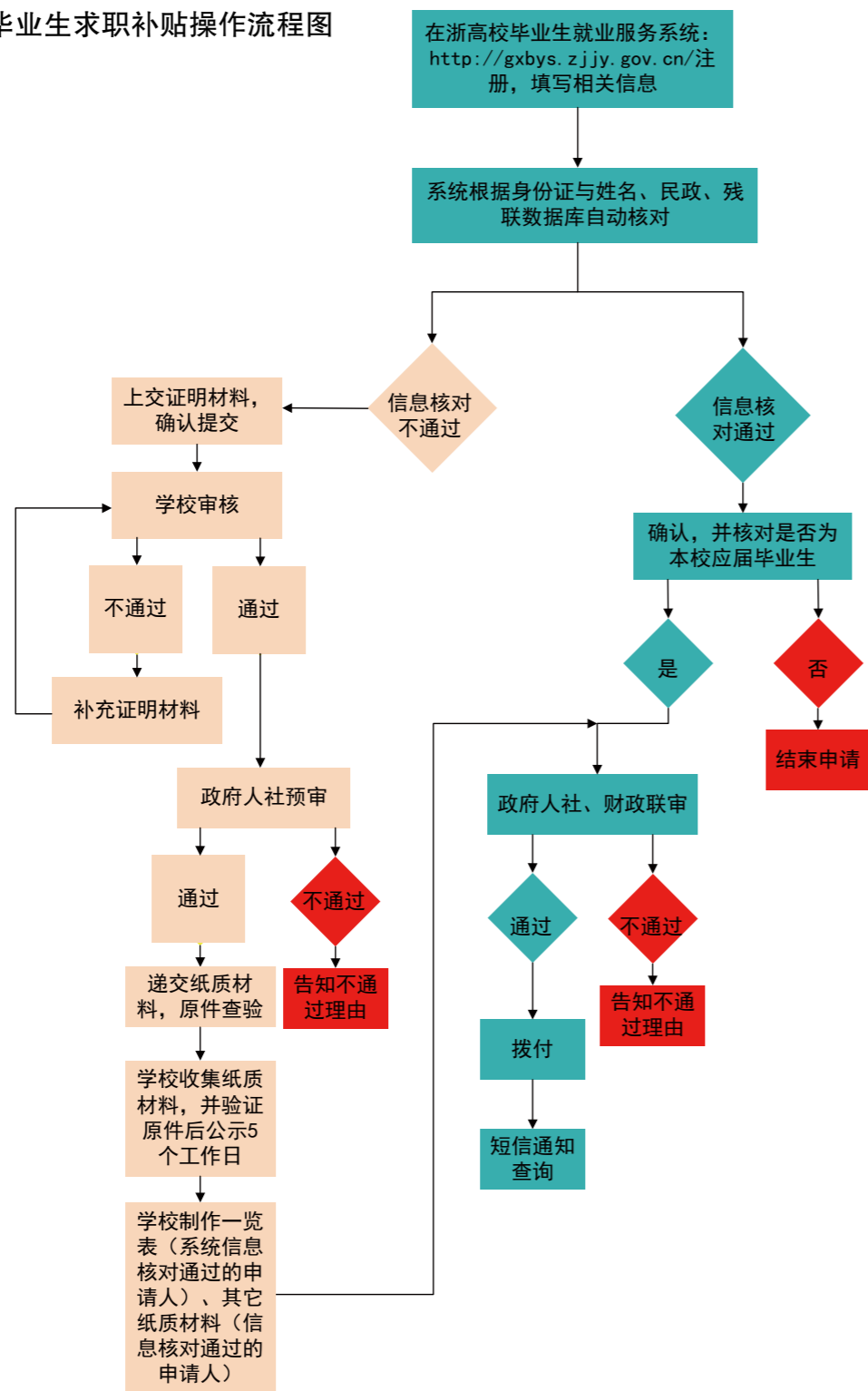
毕业生违约四步走：与学院沟通违约意向 - 向企业获取违约函 - 学院签约权限审核 - 重新获得签约权限。



4. 用人单位申请校园招聘工作流程



5. 高校毕业生求职补贴操作流程



常见问题



一、生源所在地

生源所在地一般指的是入学前的户籍所在地，毕业后当地市、县、区人社部门可以接收毕业生的户口及档案。本科生以入学前户籍所在地为其生源所在地。毕业研究生分两种情况：本科毕业后直接考取研究生的，其生源地为本科入学前户籍所在地；入学前有过若干年工作经历并已在工作地落户（非集体户口）的，原则上以其工作单位户籍所在地为生源所在地。在学期间家庭户籍有变动等特殊情况的，需咨询家庭户籍所在地人社部门。

二、报到证问题

报到证抬头一般根据就业协议书的用人单位上级主管部门或所属地人社部门签章填写，但地处上海、北京的用人单位例外。取得上海、北京户口的毕业生，其报到证抬头为工作单位，不能取得上海、北京户口的毕业生，其报到证开回生源所在地人社部门。出国（境）深造和未就业毕业生的报到证开回生源所在地人社部门。

三、进沪、进京户口政策

上海户口申请采取评分制，达到或超过所规定的分数即可取得户口。具体申请手续和评分细则可登录上海高校毕业生就业信息网（<http://www.firstjob.com.cn>）查阅。北京户口指标由用人单位负责申请，并可将申请下来的指标直接给毕业生。

四、浙江大学毕业生进沪专利公示流程

- （一）学生凭专利证书到所在院系办理专利公示，若专利所有权属于学校，可凭专利证书复印件（加盖档案馆公章）办理公示手续；
- （二）院系根据学生申请在学校就业中心网站按相关格式予以公示；
- （三）公示期满后，学生到所在院系办理学生获得已授权专利在学校网站公示证明；
- （四）学生将上述专利相关材料交至上海学生事务中心或工作单位。

五、就业协议相关问题

- （一）用人单位和毕业生双方签订就业协议书后，无论学校鉴证与否，纸质协议书或电子协议书都是生效的。如果毕业生要解除协议，需征得用人单位同意并出具相关同意解除协议的证明材料。因此，毕业生在签订就业协议过程中一定要慎重选择，认真履约。
- （二）已经签约的毕业生，在愿意缴纳就业协议书中与用人单位约定的违约金的前提下，向用人单位提出解约申请一个月后，用人单位故意拖延不予受理和回复的，可凭能够证明签约单位已收到解约申请的材料，向所在院系提出单方面解约。院系核实情况后给予办理解约手续。

六、派遣与改派指南

时间节点：应届毕业生8月31日前，改派手续在所在院系办理，暑假期间也可在就业中心办理。8月31日后，改派手续需到浙江省高校毕业生就业指导中心办理。

（一）改派

受理对象：毕业时已领取就业报到证，毕业两年内需要调整就业去向的毕业生。

在浙江省内跨市（县、区）调整就业去向的毕业生，请直接带齐材料到当地毕业生就业主管部门办理调整手续，不需经过浙江省教育厅审批。跨省调整就业去向的，或者在市级单位与省级、中直单位之间作调整的，需到浙江省高校毕业生就业指导服务中心办理改派手续（注意办理的时间节点）。

办理地址：学院路35号

联系电话：88008635/88008653

提交材料：毕业证书，原就业报到证，就业协议、劳动合同或用人单位的录用证明，《浙江省普通高校毕业生就业方案调整审核表》。

原未就业的，直接在《浙江省普通高校毕业生就业方案调整审核表》盖接收单位及就业主管部门公章即可；原已就业之后办理解约但未落实新单位而申请档案、户口回原籍的，《浙江省普通高校毕业生就业方案调整审核表》中新单位和新单位上级人事主管部门可不用盖章；原已就业之后办理违约并落实了新单位的，《浙江省普通高校毕业生就业方案调整审核表》栏目中的公章需盖全。

（二）报到证遗失补办

受理对象：浙江省内高校毕业的全日制普通高等学校毕业生。

提交材料：毕业证书、身份证、《浙江省普通高校毕业生就业报到证遗失补办申请表》。

备注：报到证遗失请及时申请补办。毕业后超出两年的，不予签发新就业报到证，浙江省高校毕业生就业指导服务中心将根据毕业生毕业时的派遣记录出具派遣证明。

七、档案转递

当前国家统一招考毕业生的档案转递政策分如下几种情况：

一、毕业后国内升学：档案转递到升学学校。

二、毕业后出国（境）深造：档案转递回生源所在地的人社部门。

三、毕业后就业：一般情况下由学校转递到签约单位的上级主管部门或生源所在地的人社部门。

四、毕业后未就业：一般情况下由学校转递回生源所在地的人社部门。

八、户口迁移

户口迁移分为如下几种情况：

一、毕业后国内升学：户口迁往升学学校或迁回生源所在地。

二、毕业后出国（境）深造：户口迁回生源所在地。

三、毕业后就业：若签约单位能够落户，则迁往单位所在地户籍管理机构，也可申请迁回生源所在地；若签约单位无法落户，则迁回生源所在地。

四、毕业后未就业：一般迁回生源所在地。

更多问题，请咨询就业指导与服务中心，0571-87951536。

《国家促进普通高校毕业生就业政策公告》

一、鼓励高校毕业生到基层、到中西部地区就业

（一）对到农村基层和城市社区公益性岗位就业的，给予社会保险补贴和公益性岗位补贴；对到农村基层和城市社区其他社会管理和公共服务岗位就业的，给予薪酬或生活补贴；

（二）对到中西部地区和艰苦边远地区县以下农村基层单位就业并履行一定服务期限的，由政府退还学费，代偿助学贷款；

（三）对有基层工作经历的，在研究生招录和事业单位选聘时优先录取；

（四）对参加“选聘高校毕业生到村任职”、“三支一扶”（支教、支农、支医和扶贫）、“大学生志愿服务西部计划”、“农村义务教育阶段学校教师特设岗位计划”等项目的，给予生活补贴，按规定参加社会保险；项目服务期满并考核合格的，报考硕士研究生初试总分加10分，高职（高专）学生可免试入读成人本科；今后相应的自然减员空岗全部聘用参加项目服务期满的高校毕业生。

二、鼓励高校毕业生应征入伍服义务兵役

（五）由政府退还相应学费，代偿助学贷款；

（六）在选取士官、考军校、安排到技术岗位等方面优先；

（七）退役后参加政法院校为基层公检法定向岗位招生考试时，优先录取；

（八）具有高职（高专）学历的，退役后免试入读成人本科；或经过一定考核，入读普通本科；

（九）退役后报考硕士研究生初试总分加10分；荣立二等功及以上的，退役后免试推荐入读硕士研究生。

三、积极聘用优秀高校毕业生参与国家和地方重大科研项目

（十）高校毕业生在参与项目研究期间，享受劳务性费用和有关社会保险补助，户口、档案可存放在项目单位所在地或入学前家庭所在地人才交流中心。聘用期满，根据需要可以续聘或到其它岗位就业，就业后工龄与参与项目研究期间的工作时间合并计算，社会保险缴费年限连续计算。

四、鼓励和支持高校毕业生到中小企业就业和自主创业

（十一）对企业招用非本地户籍的普通高校专科以上毕业生，各地城市应取消落户限制（直辖市按有关规定执行）

（十二）为到中小企业就业的高校毕业生提供档案管理、人事代理、社会保险办理和接续等方面的服务；

（十三）从事个体经营符合条件的，免收行政事业性收费并享受国家相关扶持政策；

（十四）登记失业并自主创业的，如自筹资金不足，可申请5万元小额担保贷款；对合伙经营和组织起来就业的，可按规适当提高贷款额度；

（十五）参加创业培训的，按规定给予职业培训补贴；

（十六）灵活就业并符合规定的，可享受社会保险补贴政策。

五、强化对困难家庭高校毕业生的就业援助

(十七) 对就业困难和零就业家庭的高校毕业生, 享受公益性岗位安置、社会保险补贴、公益性岗位补贴等就业援助政策;

(十八) 机关、事业单位免收招聘报名费和体检费;

(十九) 高校可根据实际情况给予适当的求职补贴;

(二十) 对离校后未就业回到原籍的高校毕业生, 由各地公共就业服务机构免费提供就业服务并组织就业见习和职业技能培训。

(详细内容请登陆全国大学生就业公共服务立体化平台: www.ncss.org.cn)

《国务院关于加强实施创新驱动发展战略 进一步推进大众创业万众创新深入发展的意见》

创新是社会进步的灵魂, 创业是推进经济社会发展、改善民生的重要途径, 创新和创业相连一体、共生共存。近年来, 大众创业、万众创新蓬勃兴起, 催生了数量众多的市场新生力量, 促进了观念更新、制度创新和生产经营管理方式的深刻变革, 有效提高了创新效率、缩短了创新路径, 已成为稳定和扩大就业的重要支撑、推动新旧动能转换和结构转型升级的重要力量, 正在成为中国经济行稳致远的活力之源。为进一步系统性优化创新创业生态环境, 强化政策供给, 突破发展瓶颈, 充分释放全社会创新创业潜能, 在更大范围、更高层次、更深程度上推进大众创业、万众创新, 现提出如下意见

原文件链接:



《浙江省人民政府关于强化实施创新驱动发展战略深入推进大众创业万众创新的实施意见(征求意见稿)》征求文件链接: http://www.zjdp.gov.cn/art/2018/2/23/art_7_1740221.html

《浙江大学引导优秀毕业生到国家重点单位工作办法》

为了积极引导和鼓励我校毕业生服务于国民经济主战场, 到国家重点单位建功立业, 就业中心努力创设平台让学生与重点单位充分接触, 并出台了一系列鼓励政策:

一、每年9月中下旬只接待重点单位来校招聘

(其他单位招聘从10月中旬以后开始安排)。同时, 就业中心专门为重点单位设立网上服务平台, 发布重点单位信息, 引导毕业生到用人单位网站查询浏览, 同时邀请重点单位在就业中心网站发布和更新招聘信息, 并可查询毕业生生源情况。

二、给予毕业生到国家重点单位面试补助

学校对毕业生到部分重点引导的国家重要中央企业、国防军工单位等国家关键领域的重点单位参加就业面试的予以路费补助。具体补助办法如下:

(一) 补助范围: 受邀到用人单位指定的面试地点(限国内)进行面试的我校应届毕业生;

(二) 补助限额: 签订协议书的毕业生可报销学校到面试所在地往返硬座车票; 未能签订协议书的毕业生可报销学校到面试所在地单程硬座车票; 每人限报一次。

(三) 补助手续: 毕业生获得面试通知后到学校就业中心预约登记(可电话预约登记), 并下载填写《浙江大学去国家重点单位面试补助申请表》; 面试结束后, 申请表格需由用人单位招聘负责人签字并加盖公章; 院系分管就业工作领导审核签字; 就业中心管理部核实后, 凭有关票据到财务处报销。

(四) 毕业生在到此用人单位报到前如发生违约, 应如数将路费补助退还学校。如果单位录用, 学生放弃的, 也不享受补贴待遇。

三、组织学生暑期到国家重点单位参观实习

(五) 学校就业中心每年组织学生利用暑期到国家重点单位参观实习, 分别走访北京、成都、西安、绵阳、武汉、沈阳、南京、深圳等地的重点单位。就业中心将根据报名情况, 组织面试, 择优录取, 同时给予录取同学来回硬卧的路费补贴, 并给予一定食宿补贴。

四、召开赴国防军工单位就业毕业生座谈会

(六) 每年三月中下旬, 就业中心会组织召开赴军工单位就业毕业生座谈会, 并邀请学校领导、校友代表以及相关部处的领导参加, 为毕业生颁发毕业赠言纪念牌, 并合影留念。

基层就业介绍



一、西部计划

大学生志愿服务西部计划，是根据国务院常务会议精
神，由团中央与教育部、财政部、人力资源和社会保障部
联合实施。按照公开招募、自愿报名、组织选拔、集中派
遣的方式，每年招募一定数量的普通高等学校应届毕业生，
到西部基层开展为期 1-3 年的教育、卫生、农技、扶贫
等志愿服务。

浙江大学十分重视引导毕业生前往西部重点单位和基
层就业，对主动到西部地区重点单位（如军工、核工业、
航空、航天等单位）就业，或者到西部地区贫困县就业的
毕业生，学校将给予一定的奖励。

二、“三支一扶”计划

三支一扶是支教、支医、支农、扶贫的简称。从 2006

年开始，每年招募 2 万名高校毕业生，主要安排到乡镇从
事支教、支农、支医和扶贫工作。服务期限一般为 2-3 年。
浙江大学是首批参加中国青年志愿者扶贫接力计划的高
校，自 1999 年成立研究生支教团以来，每年都有 10 名左
右具备保送研究生资格的应届本科毕业生以志愿服务的方
式到西部地区担任支教工作。

三、选调生

选调生，是各省党委组织部有计划地从高等院校
选调品学兼优的应届大学本科及以上学历毕业生到基层工
作，作为党政领导干部后备人选和县级以上党政机关高素
质的工作人员人选进行重点培养的群体的简称。2011 年
来，部分省份参加基层服务项目、符合选调生条件的往届
高校毕业生（如“三支一扶”人员等）也可以参加报考，

年龄方面各省份一般适当放宽。

来我校招募选调生的有广西、江苏、辽宁、湖北、甘
肃、福建、四川、重庆、贵州、青海等省份。各省份对选
调生的学历要求不一，但一般都有专业要求，个别省份针
对 985 高校定向选聘选调生。不少省份为了吸引优秀人才，
还出台了一系列优惠政策。对有志于投身政府公共事业的
同学而言，报考选调生是一个不错的选择。

四、选调生与公务员的区别

选调生与公务员的区别可以概括为六个不同，即报名
条件不同、培养目标不同、选拔程序不同、培养管理的措
施不同、管理使用不同和发展前景不同。

选调生的报名条件除符合一般国家公务员的报名条件
外，还要求是政治素质好，有志于从事党政工作并有发展
潜力的优秀学生。主要选调本科生、研究生中的共产党员、
优秀学生干部和三好学生。选调生的培养方向主要是党政
领导干部后备人选和县级以上党政机关高素质的工作人员

人选。选调生的选拔采取本人自愿报名、院校党组织推荐、
组织（人事）部门考试考核相结合的办法。选调生到基层
工作采取岗位培训、脱产轮训等多种形式。选调生是省委
组织部的后备干部，放到基层锻炼，人事权归省委组织部
管辖，委托接收单位考评。调动范围是全省建有党组织的
各级党政机关、事业单位、人民社团。

五、定向选调生与普通选调生的区别

定向选调生中的“定向”是指特定学校的意思。一般
由省委组织部面向名牌重点高校招录选调生。定向选调生
与非定向的区别除了在于选拔方式，还在于其待遇。各个
省对定向选调生给的待遇不一样，本科生一般在县级机关，
硕士在市级机关，博士生可以在省直机关。通常定向选调
生会被安排两年基层挂职锻炼。硕士一般挂任乡镇的副职
（副镇长、副书记之类的），转正定级后为副科或者正科。
博士还可以更高。



重点军工企业介绍



一、中国工程物理研究院

中国工程物理研究院创建于1958年，在国家计划中单列户头，是以发展国防尖端科技为主的理论、设计、生产的综合体。物院拥有12个研究所，2个新型科研中心，100余个科室和30多个生产车间及3万多台（套）各类先进设备仪器。主要从事力学与凝聚态物理，核物理，等离子体与激光技术，工程与材料科学，电子学与光电子学，化学与化工，计算机与计算数学等科学领域的研究及应用。已形成了专业门类齐全、先进设备和技术保障能力相配套的科研生产基地。

网址：<http://zpxx.caep.ac.cn/>

二、中国核工业集团公司

中国核工业集团公司是在原中国核工业总公司部分企事业单位基础上组建的特大型国有企业，是国家授权投资的机构，按国家控股公司方式运行，由中央管理。公司拥有完整的核科技工业体系，由246个工业企业、公司、科研设计院和事业单位组成，主要承担核动力、核材料、核电、核燃料、乏燃料和放射性废物的处理与处置、轴矿勘察采冶、核仪器设备、同位素、核技术应用等核能及相关领域的科研开发、建设与生产经营。

网址：<http://www.cnncc.com.cn/>

三、中国航天科技集团公司

中国航天科技集团公司是在原中国航天工业总公司所属的部分企事业单位的基础上组建成立的国有特大型企业，是国家授权的投资机构，由中央管理。公司主要研制、生产和经营航天运载器、航天器、各类战略战术导弹以及卫星地面应用系统等各类航天产品；专营国际商业卫星发射服务；开发、生产和经营机械、电子、化工、通讯、交通、计算机、医疗、环保等多种民用产品。

网址：<http://www.spacechina.com/n25/index.html>

四、中国航天科工集团公司

中国航天科工集团公司是在原中国航天工业总公司所属部分企事业单位的基础上组建的国有特大型企业，是国家授权的投资机构，按国家控股公司方式运行，由中央管理。公司主营各类导弹武器系统及其他航天产品，兼营机械、电子、化工、通讯、计算机及其应用、卫星应用、交通运输设计、医疗器械及建筑等多种民用产品。

网址：<http://www.casic.com.cn/>

五、中国航空工业集团公司

中国航空工业集团公司（通常简称中航工业）是由国务院国有资产监督管理委员会监督管理的国有特大型企业（又称中央企业），2008年11月6日由原中国航空工业第一、第二集团公司重组整合而成，实行母子公司和事业部管理体制，设有防务、飞机、发动机、直升机、载设备与系统、通用飞机、航空研究、飞行试验、贸易物流、资产管理、工程规划建设、汽车等产业板块，下辖近200家子公司（分公司）、有20多家上市公司，员工约40万人。

网址：<http://www.avic.com.cn/cn/rcqp/>

六、中国船舶工业集团公司

中国船舶工业集团公司是在原中国船舶工业总公司所属部分企事业单位基础上组建的由中央管理的特大型国有企业，是国家授权投资机构，有61家成员单位。为我国海军提供现代化装备是中船集团公司的神圣使命，为我国航运提供船舶和船舶出口是中船集团公司的主要业务。

网址：<http://www.cssc.net.cn/>

七、中国船舶重工集团公司

中国船舶重工集团公司是由中央管理的特大型国有企业，是国家授权投资机构，有99家企事业单位。中船重工拥有我国最大的造、修船基地和雄厚的科技开发力量，可承担包括30万吨大型船舶在内的各种民用船舶和大型水面、水下战斗舰艇、各种军辅船舶、水中兵器及相关配套设备的研究、设计、建造和修理任务。

网址：<http://www.csic.com.cn/>

八、中国兵器工业集团公司

中国兵器工业集团公司是在原中国兵器、工业总公司所属部分企事业单位基础上组建的特大型国有企业，是国家授权投资机构，按国家控股公司方式运行。公司拥有成员单位133家，承担坦克装甲车辆、火炮、导弹、炮弹等军品的研制、生产任务，同时开发民品，在机械、化工、光电特别是重型汽车、工程机械、动力传动、精细化工等领域具有雄厚的技术实力和开发、制造能力。

网址：<http://www.norincogroup.com.cn/>

九、中国兵器装备集团公司

中国兵器装备集团公司（对外名称中国南方工业集团公司）是在原中国兵器工业总公司所属部分企事业单位

基础上组建的特大型国有企业、是国家授权机构和资产经营主体。集团公司拥有包括长安汽车有限责任公司、嘉陵集团有限责任公司在内76个成员单位。目前，公司已初步形成了“军民结合，以车为主，全面发展”的格局，以火炮系统、轻武器及其他单兵武器系统、弹药等产品为主的军品科研生产体系，是我国国防建设的重要力量，在军转民上已形成了以汽车、摩托车及其零部件为代表的支柱民品体系。

网址：<http://www.chinasouth.com.cn/>

十、中国电子科技集团公司

中国电子科技集团公司（CETC）成立于2002年3月1日，是以原信息产业部直属研究所和高科技企业为基础组建而成的国有大型企业集团，也是国家批准的国有资产授权投资机构之一。目前由国务院国有资产监督管理委员会直接监管。主要从事国家重要军民大型电子信息系统工程建设，重大装备、通信与电子设备、软件和关键元器件的研制生产。集团公司总部设在北京，所属二级成员单位55家，三级公司184家，分布在全国18个省市区。其中，有6家公司是上市公司。集团公司注册资本47.68亿元，2008年实现总收入360亿元。现有职工8万余人，中国工程院院士11人，国家级科技人才487人，享受国务院政府特殊津贴人员265人。拥有15个国家重点实验室、4个研究应用中心、7个研发中心，有27个博士后科研工作站。拥有一批国内一流的中试线、生产线、装配线和机加工中心，形成了比较完整的研究、设计、试制、生产及试验能力体系，有完备的质量保证体系。取得了一批领先或接近国际水平的重大科技成果，在一些关键技术领域，始终保持着国内领先、国际先进的地位。

网址：<http://www.cetc.com.cn/>

十一、中国航空发动机集团有限公司

中国航空发动机集团是中央直接管理的国有特大型企业，由国务院、北京市人民政府、中国航空工业集团公司、中国商用飞机有限责任公司共同出资组建。中国航发下辖20余家直属企事业单位，拥有3家主板上市公司，现有职工近10万人，拥有包括6名院士、200余名国家级专家学者在内的一大批高素质、创新型科技人才。建有国际先进、亚洲领先的国防科技重点实验室，具备较强的科研生产制造能力，以及较为完整的军民航空发动机、燃气轮机及其衍生产品的研发制造体系与试验检测能力。

网址：<http://www.aecc.cn/>

浙江大学创业资源简介

浙江大学学生创新创业教育工作成员单位：

党委办公室、校长办公室、党委学生工作部、党委研究生工作部、本科生院、研究生院、科学技术研究院、社会科学研究院、地方合作处、房地产管理处、后勤管理处、校团委、发展联络办公室、就业指导与服务中心、竺可桢学院、发展战略研究院、国家大学科技园管理委员会、教育学院、管理学院、浙江大学圆正控股集团有限公司

党委学工部：

<http://www.xgb.zju.edu.cn>

【浙大勤创】、【浙江大学创业训练营】、【大学生“创客”训练营】、【创业联盟】、【创业点子秀】、【《创业浙大》杂志】、【大学生创业实践基地（紫金创业元空间）】

浙江大学创新创业学院：

<http://cxcy.zju.edu.cn>

【聚焦一流 跨越发展——浙江大学创新创业教育成果展】、【“红色追梦——双创新长征”活动】、【“创响中国·浙江大学站——2018 浙江大学创新创业活动周”系列活动】、【浙江大学 N·E·W·创系列】、【创新创业导师俱乐部】、【紫金创享·创业大讲堂】、【求是创业沙龙】、【求是创业沙龙】、【“未来有约”成长沙龙】、【“互联网+心理学”主题报告】

就业指导与服务中心：

<http://www.career.zju.edu.cn>

【《KAB 创业基础》选修课】、【KAB 创业俱乐部】、【创业咨询】、【大学生职业生涯规划大赛（B 类创新创业类、C 类创业实践类）】、【创业孵化证明出具】

团委：

<http://www.youth.zju.edu.cn>

【挑战杯】、【中国“互联网+”大学生创新创业大赛】、【“蒲公英”学生创业计划竞赛】、【创业精英俱乐部】

党委研工部：

<http://grs.zju.edu.cn>

【浙江大学研究生创新创业中心】、【浙江大学未来企业家俱乐部】、【研究生创业素质拓展班】、【研究生涉农领域创业辅导班】、【青蓝论坛】、【国家级宜宾临港开发区浙江大学创客空间】、【浙江大学 e-WORKS 创业实验室】

浙大科技园：

<http://zjusp.zju.edu.cn>

【浙江大学 e-WORKS 创业实验室】、【创业青年俱乐部】、【紫金创业新论坛】、【创业沙龙】

浙江大学创业官方综合公众平台：

集合 ZJU 创业资讯、线下创业训练营、创业团队联盟与资源对接，由浙江大学党委学工部牵头，浙江大学微创业联盟运营。微信公众号：zjuchuangye

浙大科技园创业优惠政策

浙大科技园大学生创业服务内容

- 一、大学生创业企业可以享受免费的“一站式”工商注册服务；
- 二、大学生创业企业可以享受办公场地租金优惠；
- 三、大学生创业团队可以加入浙江大学创业青年俱乐部，参加形式多样的创业交流活动；
- 四、大学生创业者可以参加浙大科技园举办的“创业沙龙”活动，共享创业经历的酸甜苦辣，与创业企业共成长；
- 五、大学生创业企业可以享受浙大科技园提供的各类创业培训和辅导；

浙江大学科技园大学生创业政策摘要

大学生创业企业的办公场地 50 平方米面积前两年可以向西湖区人民政府申请租金补贴。大学生创业企业可以申请杭州市大学生创业资助经费，经专家评审后可获 2-20 万元创业资金的资助。

具体政策包括：

一、大学生创业资金资助

企业向西湖区人才管理服务办公室提出申请。原则上每个季度受理。根据通知中的材料目录准备申报大学生创业资金资助的材料。请先将书面材料按照清单顺序排列并且活页装订，交至西湖区人才管理服务办公室。

二、大学生创业房租补贴

浙大科技园内的大学生创业企业按照先交后补的原则，根据政府有关政策办理（50 平方以内按 45 元/平方米/月给予补贴）。

三、大学生创业培训

浙大科技园管委会不定期地举办各类面向创业企业的财务、法律、项目申报、税法等培训活动，请创业企业留下联系电话（包括手机）、传真号和邮箱等，可及时获得相关培训的通知，免费参加。

四、大学生创业交流

浙江大学创业青年俱乐部，不定期组织不同主题的创业沙龙活动，包括同行创业企业交流活动、创业导师诊断活动和“我的创业之路”取经活动等，免费参加。请关注浙大科技园网站：www.zjusp.com（校外网）；zjusp.zju.edu.cn（校内网）通知公告栏查阅活动内容。

五、大学生创业辅导服务（包括工商注册、项目申报、创业导师、见习实习、公司股份、增资扩股、投融资、税务等）

六、大学生创业项目申报

（一）具有自主知识产权的企业：可申报国家有关基金和杭州市培育计划等

（二）大学生创业企业：可申报杭州市大学生创业资助，常年申报，每年分四次评审

（三）税收优惠：可申请高新技术企业认定和软件企业认定，对企业所得税和增值税有部分减免

咨询电话 0571-87658100 王老师



浙大紫金众创小镇创业优惠政策

一、浙大紫金众创小镇服务理念

紫金众创小镇作为浙江大学“十三五”规划的十个重大项目之一和推进浙江大学“双一流”建设的重要载体，是承接浙江大学科技成果转化的重要基地，秉承“开放、包容、协同、诚信”发展理念，努力发挥杭州城西科创大走廊的龙头示范作用，集聚全球创新资源，服务区域经济社会发展。

全链条

针对科技成果转化平台（企业），提供从基础研究、应用研究到产业化的全链条技术转移转化服务。

全过程

针对初创型企业，提供工商登记、项目申报、知识产权申请等服务。形成“一站式服务、一条龙办理”的工作格局，实现管理标准化、服务标准化、流程标准化。

全周期

针对成长型企业，联合第三方服务机构，多方面打造规模型、生态型的众创空间、孵化器为载体，围绕企业发展需求，实现企业服务全生命周期。

全方位

整合政府、社会与浙江大学资源，发挥桥梁纽带作用，打造“政产学研金介媒用”全要素协同创新系统。

二、浙大紫金众创小镇政策

政策扶持类别	扶持方式	具体政策
大学生	专项资金	每年设立 500 万元的大学生创业专项资金，支持大学生创业园、众创空间等创业平台建设，鼓励高校师生、科研院所研究人员和海内外高层次人才落户紫金众创小镇创新创业，并给予适当的房租补贴、创业资助等扶持政策。
		以无偿资助的形式给予企业创业资助。资助分为 A、B、C、D 四个等级，对应资助金额为 20 万元、15 万元、10 万元、5 万元。
		获得 2017 年后（含 2017 年）杭州市大学生创业资金资助的企业，直接按照市拨款额度 1:1 进行配套给予创业资助。
		对入选杭州市大学生创业“杰出人才计划”的大学生创业者，最高给予 50 万元的培育扶持资金。
	房租优惠	房租实行“三免两减半”，即对符合规定的房租前三年 100% 补贴，第四、五年按 50% 补贴。 经西湖区认定的紫金众创小镇大学生创新创业企业，补贴面积最高 200 平方米，人均面积不超过 15 平方米，前三年补贴单价不超过 2 元/平方米/天，后两年补贴单价不超过 1 元/平方米/天。 对于博士、硕士等高层次学生创业，可根据项目情况适当增加免租面积。

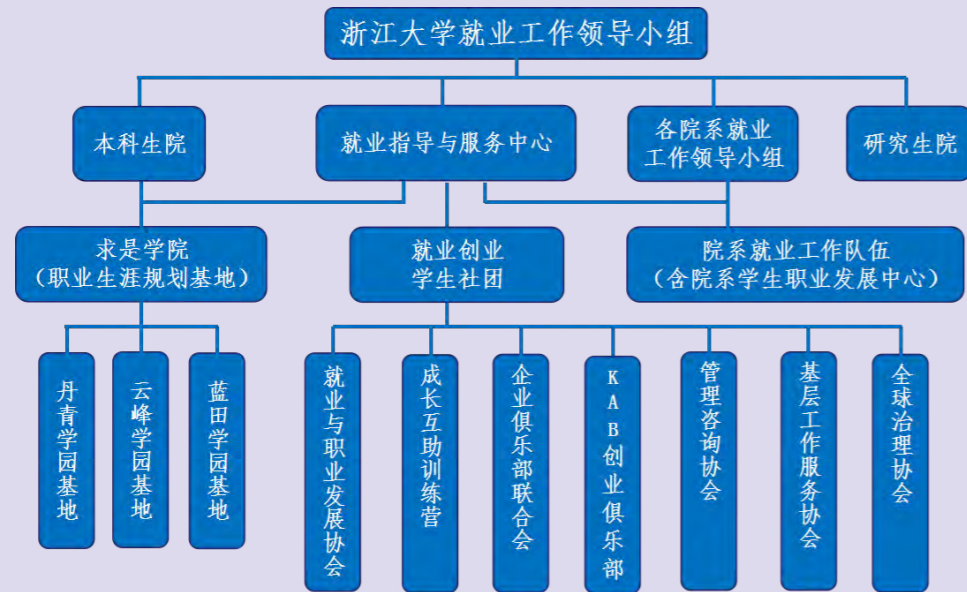
政策扶持类别	扶持方式	具体政策
高校师生和科研机构研究人员	专项资金	优秀落地项目经评定可获最高 1000 万元项目资助、500 万元的贷款贴息。
	成果转化	合作成果实际转化的按新设企业实到注册资本的 1% 奖励，最高奖励 50 万元。
		对获市以上科技奖并在西湖区实施转化的科技成果进行奖励。对第一完成单位，新获得国家技术发明、国家科学技术进步一、二、三等奖的，分别给予一次性 50 万元、20 万元、10 万元奖励；新获得省级科技进步一、二等奖的，分别给予一次性 30 万元、15 万元奖励；新获得市级科技进步一、二等奖的，给予一次性 15 万元、5 万元奖励。对第二至第五完成单位，新获得国家技术发明、国家科学技术进步一、二、三等奖的，分别给予一次性 20 万元、10 万元、5 万元奖励；新获得省级科技进步一、二等奖的，分别给予一次性 10 万元、5 万元奖励；新获得市级科技进步一等奖的，给予一次性 5 万元奖励。
	投资奖励	师生所办企业三年内获社会机构投资的，按实际到位投资额的 1% 予以奖励，年总奖励额最高 50 万元。业绩特别突出的创业可实行“一事一议”的扶持政策。
	房租补贴	2017 年后（含 2017 年）入选市“青蓝计划”的企业，补贴面积不超过 300 平方米，人均面积不超过 15 平方米，前三年补贴单价不超过 2 元/平方米/天，后两年补贴单价不超过 1 元/平方米/天。
	所得税优惠	鼓励科技人员以股权、不动产、技术发明成果及其他形式的非货币性资产投资科技型企业，对其转让非货币性资产所得应缴个人所得税，纳税人一次性缴税有困难的，经主管税务机关备案，可在 5 年内分期缴纳。 紫金众创小镇内企业以股份或出资比例等股权形式给予本企业相关技术人员奖励，奖励人员在获得股权时，可暂不缴纳税款，该部分税款在奖励人员取得分红或转让股权时一并缴纳。 对月销售额 3 万元以下的增值税小规模纳税人免征增值税，对月营业额 3 万元以下的营业税纳税人免征营业税，免征教育费附加、地方教育附加、水利建设基金、文化事业建设费。对年应纳税所得额低于 30 万元（含）的小型微利企业，其所得减按 50% 计入应纳税所得额，按 20% 的税率缴纳企业所得税。
海外高层次人才“325”人才团队	专项资金	入选西湖区“325”海外引才计划的人才和团队项目，分别给予 A 类、B 类、C 类、D 类项目 500-1000 万元、300 万元、100 万元、50 万元的创业启动资金。对业绩特别突出的创业项目，实行“一事一议”的政策。 对入选省、市领军型创新创业团队最高给予 2000 万元的项目资助。
	贷款贴息	给予 A 类、B 类、C 类、D 类项目两年内最高 500 万元、300 万元、200 万、100 万元银行贷款贴息。
	房租补贴	分别给予 A 类、B 类、C 类、D 类项目三年最高 500 平方米、400 平方米、300 平方米、200 平方米的办公用房房租补贴，标准为 1 元/平方米·天。
	人才住房补贴	给予“325”人才计划入选项目三年最高 100 平方米公寓租金补贴，补贴金额为最高 3 万元/年·人，两名及以上成员的创业团队给予最高 5 万元/年·团队。
	安家补贴	自主培育并入选国家“千人计划”、省“千人计划”和市“521”计划，最高分别给予 400 万元、280 万元、130 万元的安家补助。
	融资奖励	对项目获得创投机构投资的，给予项目按创投机构投资额的 15%，最高不超过 500 万元的创业发展资助。
	科技成果转化奖励	围绕主导产业组建产业技术创新中心，建设工程技术研究中心、企业技术中心、重点实验室、研发中心和科技成果转化中心。对新认定为国家、省、市级企业技术中心、研发中心最高给予 300 万元的奖励。

三、联系人

浙江大学工研院 创新创业部 金鹏 0571-88982879

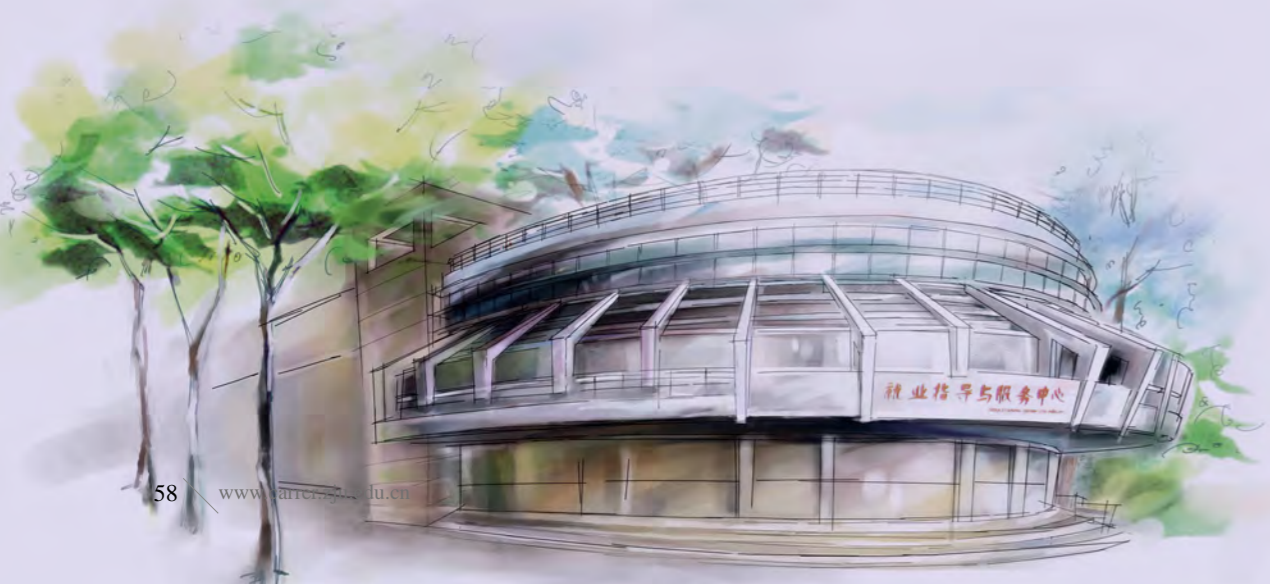
就业指导与服务中心概况与职能

浙江大学就业指导与服务中心成立于2005年，中心作为学校本科生和研究生就业指导与服务的主管部门，下设就业指导部、发展联络部、综合办公室三个科室，负责全校毕业生（包括研究生和本科生）的就业管理以及全校学生的就业指导和生涯发展教育，是联系社会与毕业生的桥梁和纽带，是毕业生就业过程中的导师和朋友。



浙江大学就业指导与服务中心在学校建设世界一流大学的目标指导下，以服务好学生为宗旨，坚持“人尽其才，才尽其用”的理念，为提高学生的就业竞争力和创新创业能力，联合本科生院、研究生院、外事处、校友会、后勤保卫等部门，努力构建我校服务、指导、教育与管理紧密结合的高水平学生就业教育和就业服务体系。

中心下属的七大学生社团——SCDA(就业与职业发展协会)、GCC(成长互助训练营)、CCU(企业俱乐部联合会)、MCA(管理咨询协会)、KAB(KAB创业俱乐部)、基协(基层工作服务协会)、ZJUIC(全球治理协会)，会定期组织丰富多彩的就业指导活动。



就业中心各部门职责及联系方式

<p>中心主任室 87951128</p> <p>中心副主任室 87953285</p>	 <p>中心主任 董世洪</p> <p>负责落实学校下达的就业任务，统筹指导各院系就业指导工作</p>	 <p>中心副主任 谢红梅</p> <p>协助中心主任负责就业指导、创业教育和就业研究工作</p>
 <p>发展联络部部长 洪何露</p> <p>负责对外联络工作的统筹和协调，对接重点行业、重点单位和基层就业项目</p>	 <p>发展联络部副部长 沈雄白</p> <p>联络和接待用人单位，规划和组织安排各类校园招聘活动</p>	 <p>陈筱姮</p> <p>收集和发布招聘信息、安排笔试、面试等招聘服务工作</p>
<p>发展联络部 87951475 87951226</p>		
<p>就业指导部 87953250 87952717</p>	 <p>就业指导部部长 杨倩</p> <p>统筹就业指导部工作</p>	 <p>林芝</p> <p>负责就业指导课程和师资队伍建设</p>
 <p>综合办公室主任 朱连忠</p> <p>统筹中心综合办公室工作，侧重部门协调和信息化建设</p>	 <p>综合办公室副主任 蔡艳婷</p> <p>负责中心文稿、宣传、行政、接待等日常办公室事务</p>	 <p>刘秀娟</p> <p>协助就业信息日常管理，就业招聘收费及日常办公室工作</p>
<p>综合办公室 87951536</p>		

浙江泰隆商业银行

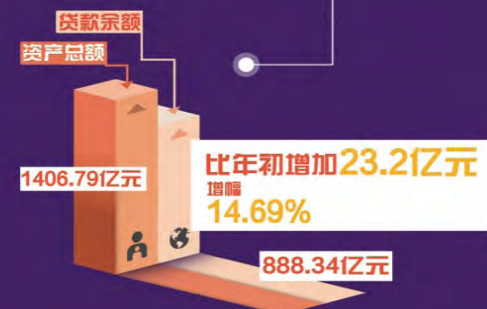
泰隆银行成立于1993年6月，是一家致力于为小微企业提供金融服务的商业银行。成立以来，始终坚持小微市场定位，坚信“小企业，大市场；小客户，大文章；小贷款，大道义”。

25年专注小微、践行普惠，累计向小微企业发放贷款超万亿元；

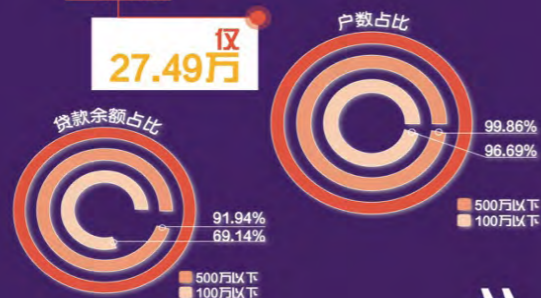
近三年来，在全国小微信贷投放放缓的前提下，我行小微信贷依然**强势推进**，呈逐年递增趋势，资产年复合增长率达到15%。

截至2018年3月，泰隆银行员工近8000名，在全国拥有300余家分支机构。

截至2018年3月末我行资产情况：



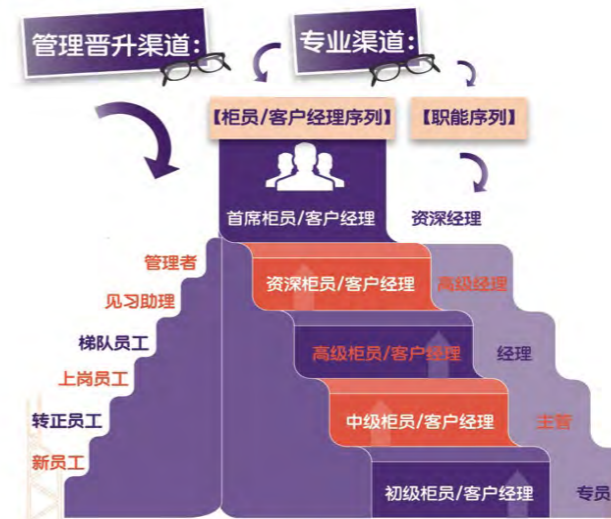
近三年，我行业务持续下沉，做深做透小微金融市场，截止2018年3月底，户均贷款



我们有自己的企业大学——**泰隆学院**
90%以上的员工自己培养
YOUNG
员工平均年龄**28岁**
相信年轻的力量

TAI LONG 泰隆银行

培养路径：



薪酬福利

- 节日福利：节假日、行庆日及每月度，我行为您提供消费卡等福利
 - 工作手机：转正后即为您提供免费的工作手机，无限流量，长达3000分钟的通话时长
 - 探亲假与探亲补贴：我行奉行“家文化”，针对工作地和家庭所在地不在同一省市的员工，提供每年4-10天的带薪休假及最高2000元的探亲补贴，并鼓励员工所在部门直接领导视情安排接待
 - 长期服务假：我行为长期在岗位上服务的员工增设带薪长期服务假
 - 亲情A+B：人行满一周年，我行将发放亲情感恩基金300元（泰隆补贴200元+员工个人100元）至父母银行账户；人行满三周年，我行将发放亲情感恩基金500元（泰隆补贴300元+员工个人200元）至父母银行账户。
- 我还为您提供补充商业保险、企业年金、免费体检、旅游补贴、工间小息、周五正装日等。同时我行每年还为每个部门提供文化建设经费，鼓励员工开展各项团队活动。

青鲤计划

“青鲤计划”培训生项目旨在通过校园招聘选拔一批高素质、高潜力的储备人才，经泰隆学院集中培训、柜员及客户经理岗位实践，辅以“1+1+2”的成长导师帮带、课题研究、人力全流程跟踪等环节，最终发展为业务团队负责人/支行行长或总分行职能部门关键岗位人员。

相信年轻的力量

了解更多



详情可登陆：zjtclb.zhiye.com

TAI LONG 泰隆银行