

- 学长经验分享教你规划生涯发展
- 就业咨询辅导助你把握求职机遇
- 就业创业政策帮你知悉最新动向



# 2021 届毕业生就业创业指南

## 浙江大学 就业指导与服务中心

Career Development Center of Zhejiang University

地址：浙江省杭州市浙大路 38 号浙江大学玉泉校区永谦学生活动中心 B 座 202-208

电话：0571-87951536

网址：www.career.zju.edu.cn



“浙大钉” APP



就业指导与服务中心  
微信平台

# 目录

## CONTENTS

### 校长寄语 President's Message

- 在大变局中践行新时代浙大学子的使命担当  
——本文为浙江大学校长吴朝晖院士在 2020 届本科生毕业典礼上的讲话 ..... 01
- 争做新一轮全球创新的引领者  
——本文为浙江大学校长吴朝晖院士在 2020 年夏季研究生毕业典礼上的讲话 ..... 02

### 求是追梦人 Alumni Interviews

- 裘立华：做一个“顶天立地”的记者 ..... 04
- 吴丹：在科研里许一片“丹”心 ..... 06
- 王敏：走自主创新之路，打造 LED“中国芯” ..... 08
- 洪峰：人生的偶然和必然 ..... 10

### 师兄师姐说 Experience Sharing

- 升学深造篇 ..... 11
- 选调考公篇 ..... 14
- 重要行业篇 ..... 17

### 指导服务 Our Service

- 就业资源和信息平台推荐 ..... 20
- 浙江大学创业资源简介 ..... 21
- 个体咨询——“逐梦工作室” ..... 22
- 2020 年就业指导系列活动 ..... 24
- 2021 届就业月历 ..... 25
- 就业相关手续办理 ..... 27
- 常见问题 ..... 31

### 最新政策 Employment Policy

- 《教育部关于应对新冠肺炎疫情做好 2020 届全国普通高等学校毕业生就业创业工作的通知》 ..... 33
- 《关于做好 2020 年高校毕业生“三支一扶”计划实施工作的通知》 ..... 34
- 《浙江省人民政府办公厅关于进一步做好稳就业工作的实施意见》 ..... 35
- 浙大科技园创业优惠政策 ..... 36
- 浙大紫金众创小镇创业优惠政策 ..... 37

### 重要领域 Major Field

- 基层就业介绍 ..... 39
- 重要央企介绍 ..... 40
- 国际组织介绍 ..... 42

### 中心简介 Center Profile

- 就业指导与服务中心概况与职能 ..... 43
- 就业中心各部门职责及联系方式 ..... 45

#### 感谢各位老师和校友为本刊提供就业建议和经验分享！

主 编：董世洪  
统 稿：谢红梅 仇婷婷 邵 颀  
责任编辑：杨 倩 林 芝 来梦婕  
编 委：朱连忠 洪何露 沈雄白  
蔡艳婷 陈筱姮 刘秀娟



## 在大变局中践行新时代 浙大学子的使命担当

（本文为浙江大学校长吴朝晖院士在 2020 届本科生毕业典礼上的讲话）

亲爱的同学们：

大家上午好！

夏日的杭城，草木葱茏、绿意盎然，一如风华正茂的你们，充满着蓬勃朝气与无限生机。在这样一个美好而又特殊的时期，我们以毕业之名、赴青春之约，共同为别样精彩的大学生活画上圆满句号。首先，我要向学有所成的你们，送上诚挚的祝贺和美好的祝福！同时，也要向所有帮助你们成长成才的师长、亲朋表示衷心的感谢！

光阴飞逝，美好的求学时光转瞬成为难忘的青春回忆，从今天起，你们将从这座学习生活多年的港湾扬帆起航，驶向属于你们的星辰大海。在浙大，你们体验了开环整合的教育理念，在一流本科教育中领略了多学科交叉、混合式教学、国际化办学的无穷魅力，实现了德智体美劳的全面发展。回首过去几年，你们亲历了学校“双一流”建设和“十三五”发展，见证了国家改革开放 40 周年与新中国成立 70 周年的繁盛盛况，激发了建功立业的壮志豪情。尤为特殊的是，你们以各种特有的方式参与了疫情防控阻击战，用实际行动为“中国之治”增辉添彩，证明了当代青年是可堪大任的。不久前，习近平总书记提出了浙江要建成“重要窗口”的新目标，更是让包括浙大在内的之江大地倍感振奋。我相信，中国自信、浙江自信与浙大自信的叠加，必将更好地指引你们筑梦新征程、奋进新时代！

当前，21 世纪第三个 10 年已经揭开序幕，百年未有之大变局将连续演进，科技革命、产业革命与教育革命将持续交融，时代发展的不确定性与不对称性将继续显现，人类的思考方式、学习范式和工作模式将发生全新变化。在未来十年，国家将更加期待青年人厚植家国情怀，时代将更加渴求青年人挥洒聪明才智，全球将更加呼唤青年人汇聚合作力量。作为未来的新青年，你们需要勇当变局下的弄潮儿，始终葆有乘风破浪的昂扬姿态，以浙大人的使命担当致敬新时代。

希望你们始终扎根中国大地，坚守报效家国的赤子情怀。面对大变局，唯有信念笃定的人，才能经受考验、担当重任。几天前，北斗三号最后一颗全球组网卫星成功发射，这支屡破核心技术难关、实现关键部件自主可控的研发团队，平均年龄只有 31 岁，“85 后”成员占比六成，他们用行动和奉献诠释了爱国情、报国志。这正如习近平总书记所言，“无论过去、现在还是未来，中国青年始终是实现中华民族伟大复兴的先锋力量”。面向未来，期待你们积极践行“以天下为己任”的世界观、人生观和价值观，坚持知识、能力、素质、人格并重，将回报家国、服务社会作为立德之源、立功之本，在大变局中明确奋斗的正确方位。

希望你们始终勇立时代潮头，练就化危为机的过硬本领。面对大变局，唯有奋起作为的人，才能赢得主动、决胜未来。浙大西迁时期，办学环境十分简陋，以苏步青、程开甲等为代表的一批青年师生不畏艰辛、潜心治学，将清苦的办学



条件营造成为清静的学术环境，共同创造了“东方剑桥”的办学奇迹，让浙大享誉世界。这正如丘吉尔所言，“被克服的困难就是胜利的契机”。面向未来，期待你们以“中流击水越险滩”的魄力走在时代前列，坚持“通”“专”“跨”的思维导向，逢山开路、遇水架桥，在大变局中赢得发展的主动权制胜权。

希望你们始终秉承开放胸怀，涵育合作共赢的人生智慧。面对大变局，唯有开放包容的人，才能灵活应对、行稳致远。在诺贝尔奖的百年颁奖史中，有超过 40% 的获奖成果属于交叉学科领域，这既表明了未来科学研究的趋势和走向，也意味着勇攀学术高峰需要打破零和博弈，吸纳多领域之智慧，在通力合作中实现发展共赢。这正如马尔科夫所言，“任何一个进步的体系，也都是开放的，不然就会丧失其发展的可能性，因而也就会丧失其进步性的特点。”面向未来，期待你们秉承“大不自多、海纳江河”的求是基因，坚持全球开放发展，在大变局谋求干事创业的最大公约数。

同学们，回忆往昔，你们自五湖四海而来，再望今朝，大家将赴天南地北而去。但无论何时何地，希望你们都能用情怀、本领和智慧擦亮“浙大人”这个无上光荣的称号，以实际行动写好大变局下的奋进之笔，向时代、向祖国、向母校交出优秀答卷！

最后，祝大家前程似锦、一帆风顺！谢谢大家！

谢谢大家！



## 争做新一轮全球创新的引领者

（本文为浙江大学校长吴朝晖院士在 2020 年夏季研究生毕业典礼上的讲话）

亲爱的毕业生同学：

大家上午好！很高兴在这样一个特别的年份、特殊的毕业季，与同学们再次相聚，如期举行 2020 届研究生毕业典礼，一起分享大家学业有成的骄傲和喜悦。首先，我谨代表学校，向所有在场和未能到场的同学们，送上热烈的祝贺！也向关心和支持你们成长的老师们、家长们，表示衷心的感谢！

作为新时代的研究生，大家在个人成长与祖国发展的同频共振中，体验了浙大卓越的研究生教育，领略了开放协同的创新生态系统，获得了知识、能力、素质、人格的全面发展，塑造了矢志创新、勇于开拓的学者风范。所有这些，都已成为你们宝贵的人生经历，并将指引大家在新的征程中再创辉煌。

当前，百年未有之大变局与中华民族复兴全局深度交汇，新冠肺炎疫情等“灰犀牛”“黑天鹅”事件进一步增加了世界发展的非常态性，中美关系跌宕等风险进一步加剧了创新突破的不确定性，特别是新一轮全球创新风起云涌，推动了全面创新时代加快到来，让创新的协同化、网络化、全球化趋势更加明显，正引发创新体系、创新生态和创新

范式的深刻变革。

在体系上，创新将在全球、国家和区域层面实现有机统一。创新资源的全球流动与区域集聚将并存，世界的创新竞争不再是某类科技或局部领域的竞争，而将是全面创新的比拼和较量。未来创新体系的能级提升，越来越需要在全局前沿、国家战略和区域目标的战略互动中实现。

在生态上，创新将在科技、产业和教育领域实现深度互联。第四次工业革命和第二次机器革命向纵深发展，高校成为科技创新与产业创新联动的战略力量，正不断缩短从“0 到 1”“1 到 N”“N 到 100”的突破进程。未来创新生态的结构优化，越来越需要推动学科链、创新链与产业链的贯通衔接。

在范式上，创新将在学科、知识、方法维度实现内生变革。21 世纪的知识呈现高度融通状态，大信息、大生命、大物质的会聚造峰将成为创新的主打方向和“硬核”驱动力，数据等创新要素加快向各学科渗透，进一步融合了经验研究、理论推演、数字仿真与大数据研究等方法。未来创新范式的系统变革，越来越需要学科交叉、结构重塑和方法互鉴。

面对全球创新的大发展、大变革、大调整，同学们需要彰显创新主力军的作为，坚守知识、能力、素质、人格并重，善于在变局中开拓新局、在危机中寻找新机，以开放合作的信念、知行合一的行动和方法互鉴的智慧，争做新一轮全球创新的引领者，走出属于自己的创新驱动发展之路。

希望同学们进一步对接世界前沿，在开放合作中追求卓越。开放合作是人类社会进步的重要动力，也是世界创新发展的战略选择。学校获得关于新发传染病防治体系的国家科技进步特等奖，派出数批医务工作者驰援湖北、意大利，并与全球分享抗“疫”经验等，这些都充分体现了开放合作的精神。面对未来的全球创新浪潮，大家需要保持勇攀高峰的气度，持之以恒地开展联合研究和协同创新，主动参与世界文明交流，讲好中国故事，积极为应对全球共同挑战提供创新方案，努力成为促进全球创新资源汇聚共享的坚定先行者。

希望同学们进一步聚焦社会服务，在知行合一中勇于担当。知行合一是人类认知进步的重要路径，也是开展社会服务的应有之义。学校引导研究生扎根中国大地，在长三角一体化发展和浙江建设“重要窗口”的进程中建功立业，这些都充分传递了知行合一的价值。面对未来的全球创新浪潮，大家需要保持家国担当的情怀，进一步挖掘传统文化的时代内涵与意义，积极探索新式产学研合作，在服务国家区域战略急需中建言献策、一展所长，努力成为知识创造、应用研究与成果推广贯通的模范实践者。

希望同学们进一步推进范式转型，在方法互鉴中收获新知。方法互鉴是创新突破的重要依托，也是创新范式转型的内在需求。学校启动创新 2030 计划，在脑科学与人工智能、量子计算、生态文明、农业设计育种等领域实施会聚研究，这些都充分展现了方法互鉴的魅力。面对未来的全球创新浪潮，大家需要保持守正出新的品格，进一步培育人文精神与科学素养，不断提升跨学科对话和跨领域研究的能力，让新知识、新方法、新结构为自己的精彩人生赋能导航，努力成为创新范式变革的积极推动者。

亲爱的同学们，哲学家福柯说：“人生和事业的最大的乐趣，就是成为不同于出发时的自己”。展望未来，希望你们主动拥抱新一轮全球创新，在世界前沿中坚持开放合作、在社会服务中坚持知行合一、在范式转型中坚持方法互鉴，以学者般的气度、情怀和品格续写璀璨的人生新篇章。

最后，祝大家在未来都能收获多多、幸福满满，成就更为强大的自己！

谢谢大家！

## 做一个 “顶天立地”的记者

裘立华，毕业于浙江大学新闻系，先工作于新华社西藏分社，后归于浙江，现任新华社浙江分社副总编辑，从事过对外、经济相关报道工作，现从事政文报道。



2000年，在本科毕业即将前往新华社西藏分社前，裘立华问黄旦老师：“学生即将远行，您有什么话要告诫我的？”黄旦老师引用前辈范长江先生说过的的一句话：“做一个顶天立地的记者。”

2018年，在《我的大学——浙江大学开办新闻教育60周年纪念文集》中，裘立华这样评价当时的这段对话：“虽不能至，但心向往之，这句话我会一直记着。”

而在投入新闻行业这近20年的工作当中，裘立华也一直在朝着这个目标奋进。

### 去西藏、去基层，我从未后悔

出身农村，使得裘立华打小就比一般年轻人能吃苦；又因为在求学路上得到老师的赏识与指引，他在本科毕业以后选择前往新华社西藏分社进行工作。这条路在一般人看来充满挑战，个中滋味，不言而喻。但在裘立华看来，在西藏的四年时光，对他工作经验的累积与人生

阅历的丰富起到了至关重要的作用。而“简单”二字，是西藏的生活带给裘立华最大的改变，“在西藏的那几年，跟人交往也好，做事情也好，都不需要那么复杂。而同时，自己的世界观乃至生死观都变得更纯粹。”

拉萨与杭州——处在地球上同一纬度的两座城市，裘立华一直是他们的记录者与传播者，然而相比之下，这两座城市的新闻环境却大相径庭。在西藏时，除了日常的新闻采写，新华社西藏分社所发的稿件多面向海外，需要肩负起更多的政治责任与社会责任。因涉及到宗教、民族问题，裘立华需要深入基层进行大量的走访调研，向外人展现真正的中国西藏是什么样的。“当时我在西藏时，一共是大概260万人口，没有浙江的一个县人口多，新闻报道节奏不快，信息量也没有那么大，但是稿件的内容与质量需要严格把关，这对培养我的政治感与责任感起到很大帮助。”裘立华说道，“总之，去西藏的这几年，我从来没有后悔过”。

### 做记者的过程是锻炼发现力的过程

在新华社浙江分社新媒体中心网站上，裘立华有一个自己的评论专栏，在当年的专栏介绍上，他这样写道：“搞过对外、经济、现在从事政文报道，什么都不精。”在外人看来，即使作为新闻专业科班出身的他，也像是在用“新闻无学论”自嘲了一把。但裘立华自己却不这么认为：“在我看来，没有一个职业在生涯开始前五年的发展能够超过记者这个行业。因为我们每天都接触大量的信息，接触不同的行业。我们在和每个人交往的过程当中，就是在跟每个人进行学习。我之所以会说‘什么都不精’，是因为在当记者大概五年以后，会出现本领恐慌。觉得自己什么都会一些，又什么都不专业。而这个时候，是最需要调整心态的时候，在已经掌握了一定程度的信息之后，要开始向某一个方向转型。”

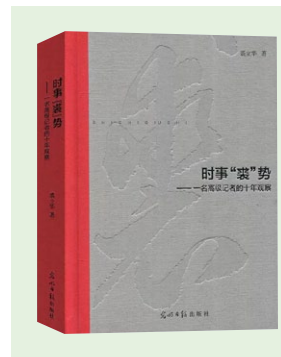
而对于裘立华自己来说，从调查记者慢慢转型为评论型记者，就是他的主攻方向。从开始在新华社西藏分社工作，到后来回到新华社浙江分社工作，裘立华认为再继续采写一般的新闻无非是“信息的堆砌”，而记者真正需要训练的，是“发现力”。

纵观改革开放40年来传媒业的发展历程，技术的进步固然推动了整个行业的发展，但裘立华认为能够使记者保持专业性最重要的实质正是发现力，他直言，媒介的融合并不代表记者失去了专业性，正如习总书记提到的媒介融合实际上是人的融合，而人的融合很大程度上是观念的融合。如果只是信息的搜集编辑，我们很容易被人工智能所取代。当一条信息摆在面前时，你怎么样思考与深入，怎么样全方位的展现它，是记者运用发现力的过程，只有积极下基层调研，善于在生活中发现，才能让新闻记者所生产的内容成为一个精神产品，而非一般的信息堆砌。”

### 时事“裘”势， 主流价值观的引领需要我们

2018年，裘立华的新闻评论集《时事“裘”势——

一名高级记者的十年观察》出版。谈到为何取名与“实事求是”谐音的“时事裘势”，他表示这是自己新闻理念的体现，评论多为结合新闻时事而写，他希望探寻新闻事实背后的“势”与“理”。他说：“新闻记者手中的笔虽小，时事评论的文章虽短，但在关键的时候，却是撬动社会进步和公平正义的大杠杆。”



裘立华的这本新闻评论集，一定程度上也确实达到了他所期望的效果。2014年4月4日，他对宁波奉化塌楼事件的评论文章《还有多少“未老先衰”的楼房》引发全国对危旧房的关注；2015年10月2日，他所撰写发表的社评《千万不要占用“生命通道”》引发全国为期三个月的高速公路应急车道整治；而对于温州“撞限房”的评论文章《住宅用地使用权“撞限”呼唤顶层设计》，引起了李克强总理的注意并回应。一些评论文章诸如《“一年1068个会”暴露形式主义积习》入选2013年公务员考卷政治题，《浙商需要怎样的新时代精神》“押中”浙江省高考语文作文题等等。这些优秀的新闻评论用裘立华的话说是“文以载道”，即作为记者，应文以致用，应该为推动社会进步而努力；而作为新华社记者，笔下有财产万千、笔下有惠誉忠奸，笔下有是非曲直，笔下有人命关天，因此作为记者必须要有公心。

对于改革开放40年来中国社会的变迁，裘立华认为没有哪一个时代像当下的时代，这更需要主流传媒单位引领主流价值观，他说：“我们经历的时代是高度压缩的时代，把人家几百年发展才取得的生活压缩到40年内。这种高速发展带来的压迫感与离心力，需要我们这些记者高举主流价值的旗帜。对记者来说，对于社会上发生的事，实地调查，多做思考。”

“切不可人云亦云，让子弹飞一会，这个时代的主流价值观需要我们去观察、把握、引领。”裘立华如是说。

（传媒与国际文化学院 供稿）



## 在科研里许一片“丹”心



吴丹，本科毕业于浙江大学生物医学工程专业，海外求学归来后，现为浙江大学生物医学工程与仪器科学学院“百人计划”研究员，并被浙江大学医学院附属第一医院兼聘。

2019年12月14日，《麻省理工科技评论》公布了2019年“35岁以下科技创新35人”（Innovators Under 35 China）中国区榜单。榜单里既有许多在具有产业化潜能的领域坚持科研使命的获奖人，也有许多用不改初心的坚持努力，取得世界级科研成就的科学家。这其中就有来自浙江大学的吴丹研究员。

## 起航浙大，结缘生仪

已经在生物医学工程领域钻研了十几年的吴丹，谈到自己高考考入浙大后一路的学习科研历程，眼中仍然闪烁着求知的光芒。

2004年，吴丹被浙江大学生物医学工程专业录取。真正开始学习生物医学工程专业后，吴丹越来越能感受到本专业的魅力。专业课堂上，老师会注重知识的阐发和糅合，硬件课程、软件课程、生物医学课程等专业课程丰富全面，“能学的东西多”成为吴丹对生物医学工程专业的最初印象。

凭着自己一直以来对医学的热爱以及执着的性格，吴丹在浙大潜心专业学习，最终为日后科研之路打下了坚实基础。最令她难忘的就是她的本科毕业设计导师封洲燕教授。“封教授是‘完全沉下心来做科研的学术派’，在电生理信号学生项目中，封教授主动承担了动物实验、

数据整理等前期准备的工作，让学生完成真正锻炼技能、提高知识的算法部分”，这让初涉科研的吴丹尝到了“甜头”，这份启蒙之恩，也激励吴丹在科研之路上不断前行。

## 科研之路，虽苦犹成

2009年，吴丹以全专业第一的成绩从浙江大学毕业。科研的魅力深深吸引着这颗年轻的心。出国深造、继续走生物医学科研之路成了吴丹必然的选择。

凭借出色的表现，吴丹进入全美排名第一的美国约翰霍普金斯大学生物医学工程系继续深造。在这里，她不仅先后完成了该专业的硕士、博士学业，还拿下了电子与计算机工程硕士学位。

攻读硕士学位时，吴丹主要研究领域是神经工程，也在该方向发表了若干学术论文。博士阶段之初，系里给了她在各个实验室轮转的机会，当轮转到一个做磁共振成像的知名实验室时，她被这个领域深深吸引了。磁共振成像技术非常需要学科融合能力，吴丹需要掌握物理学、计算机编程、医学等方面的相关知识，以此完成对磁共振序列的控制。跨专业的综合性学习，虽然极具挑战，吴丹却乐此不疲，不断汲取新知，不断在新领域里做出突破。

功夫不负有心人，海外求学期间，吴丹就已经获得

了丰硕的科研成果。博士毕业后一年多的时间里，由于表现突出，她迅速晋升为约翰霍普金斯大学助理教授，并在两年内以课题负责人身份连续获得美国国家卫生研究所R21、R01、R03基金支持（资助总额约240万美金）。吴丹研究的具体领域是磁共振成像技术的研发以及技术在脑疾病和脑发育中的作用。她开发了三维高分辨率弥散磁共振成像序列，实现了高场活体大脑成像的超高成像分辨率，在全球居领先地位，该序列在全球十余个知名实验室得到推广。此外，她在时域弥散磁共振的成像、建模、应用方面的工作在领域内起着引领作用，通过该技术解析脑组织的微结构与病理变化，为疾病的检测提供了“无创的病理信息”。

她在NeuroImage、Magnetic Resonance in Medicine、Human Brain Mapping等影像领域顶级期刊发表SCI论文40余篇（第一及通讯论文占3/4），国际会议论文50余篇，国际大会口头报告10余次；申请国内及国际专利近10项。

谈起多年国外发展的经验，吴丹感受最深的就是“把眼前的事做认真”。科研之路上总是遍布困难，但吴丹总能坚持下去，心无旁骛地做好眼前的事，这种精神让她攻克了一个又一个科研难题，实现了磁共振成像领域许多从无到有的突破。

## 学成归国，丹心不改

2018年，吴丹以首席科学家的身份获得R01、R21等课题资助时，已在美国度过了近十年的科研岁月。继续留在美国，她不久就可以晋升约翰霍普金斯大学的副教授了。但是，吴丹选择回到祖国。

近些年，国家充分重视医疗影像行业的研究，国内磁共振产业发展势头良好。在国家渴求这方面人才的关键时刻，吴丹放弃了在美国的晋升机会，回到祖国，回归浙大。

对此，吴丹的话真诚而坚定：“我出国的初衷就是学成之后回国，把事业发展在自己的祖

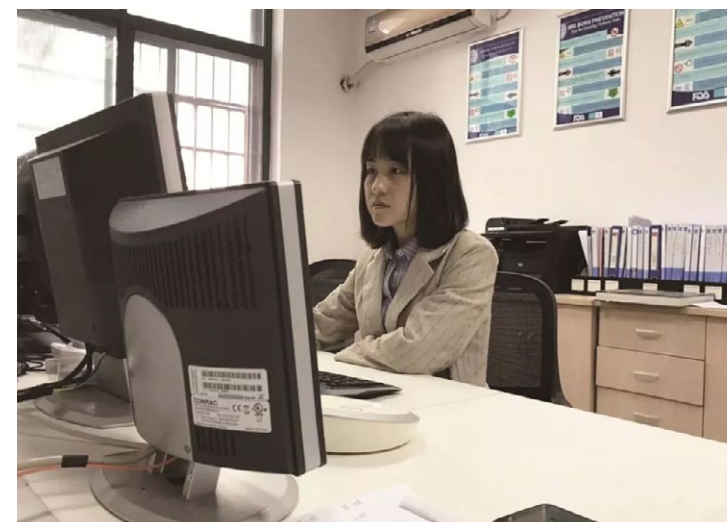
国，只不过是选择在怎样的时间点回国而已。”

随着国内磁共振产业迎来发展上升期，吴丹的科研事业也再创新高。回国后，她调整了科研方向，在博士期间，她技术研发的应用对象主要是基础科学和动物模型，如今她科研的关注对象是临床，把前期开发的技术转化到临床脑疾病的检测。她基于浙大的脑影像中心平台，自主开发了适用于临床的时域弥散磁共振成像序列，将它应用于临床的缺氧缺血脑病、肿瘤等疾病检测。她还填补了国内胎儿大脑成像的空白，致力于克服胎儿运动伪影强的难题，成功实现了胎儿大脑的弥散成像和早期发育研究。

回到浙江大学任教后，她开始与浙江大学医学院附属儿童医院和浙江大学医学院附属妇产科医院等取得合作，将弥散成像和胎儿大脑成像等关键技术转化到了适用于临床的3T成像系统，积极推进其临床应用。回国一年半的时间里，她已主持国家自然科学基金委的青年课题、面上课题、重点课题子项目、及国家科技部国际合作重点研发项目。

吴丹希望自己能像曾经帮助指导过她的导师们一样，去培育后辈成为合格的科研者。她的团队正在积极吸纳磁共振成像方面的可造之材，相信在未来，她一定能带领团队在科研领域做出更大的贡献。

（生物医学工程与仪器科学学院 供稿）



## 走自主创新之路，打造 LED “中国芯”



王敏，浙江大学机械系本科、浙江大学管理学院硕士、博士，教授级高级工程师，国家技术发明奖一等奖获得者；现任晶能光电首席执行官、南昌光谷集团董事长、长方集团董事长、江西省半导体照明联盟理事长、浙江大学江西校友会常务副会长。

他专注 LED 产业近二十年，带领团队将硅衬底 LED 技术发展成为全球第三条蓝光 LED 技术路线并使之获得 2015 年度国家技术发明奖一等奖，率先于全球实现硅衬底 LED 技术的产业化，打破了欧、美、日等国外技术垄断，影响了世界半导体照明技术格局。

他就是硅衬底 LED 技术产业化领军人物——王敏。

### 融入浙大，踏实学习，创新做事

30 多年前，王敏从江西靠近浙江的一个小镇，怀着忐忑而激动的心情，进入浙江大学机械系。从此，王敏便被烙印上了“浙大人”的求是魂，硅衬底 LED 事业的梦想种子也在这里被种下。

王敏的中学时代，除了课本，几乎无书可读；到浙大后，他感觉突然掉进了知识的大海，那种澎湃感至今难忘。他饥不择食地阅读，哲学、美学，宗教、武侠小说等等，一遍不懂，就两遍三遍。当时广泛的跨界阅读为今后奠定了知识的基础，使得王敏在工作中受益良多。本科四年，王敏多次作为学生代表，接待和陪同了苏步青等一批杰出学长。他清楚记得苏老的话，工科大学生要有丰富的人文素养，要提倡人文精神。一次次近距离与大师的接触，在求是精神潜移默化的熏陶下，王敏立志要踏实做事，诚实做人，做对社会有用的人。

在 2016 年浙江大学本科新生入学典礼上，王敏作为校友代表致辞时，还曾重点提到了在浙大历史中体会到的校训——“求是创新”的精髓。创新是路甬祥老校长提出的校训，那也是浙江大学发展史上的辉煌时期之一。彼时，正在机械系读书的王敏，多次聆听路甬祥老校长的讲课，在这样一个创新气息浓厚的地方，大学一年级的他就与二年级的好友宣兴茂等共同创立了浙大学生新闻社，这只是爱折腾的他迈出的第一步。毕业后，王敏的工作多次在技术和管理之间转换，他始终不断地挑战自己，挑战传统：他创立过多个企业，甚至创办过大学的一个新的学院。直到十八年前，他开始关注 LED，十二年前联合创立了晶能光电。晶能光电的十多年发展史就是一部创新创业的历史，而如今的王敏，追求创新的脚步从未停歇。

### 十年奋斗，百折不挠，创 LED “中国芯”

在晶能光电创立之前，LED 照明只有两条技术路线，一条是日本人发明的蓝宝石衬底路线，一条是美国人发明的碳化硅衬底路线。但王敏与他的团队发明的硅衬底 LED 技术路线，打破了这一格局，让中国在 LED 领域有了自己的技术路线。

研发的过程充满了意想不到的困难，但是王敏在创

新的路上没有放弃，坚持了十年。自 2000 年开始，当经过三千多次实验，在硅衬底 LED 技术路线上有突破时，王敏敏锐地意识到：“这或许是能做成世界级公司的技术，不要再转让技术了，我们自己来产业化”。从实验室到规模化生产，困难远远超出了预期。在最艰难的时候，一家国际公司想要收购，却被王敏和团队婉拒了。抱着一定要成功的信念，王敏坚定不移地带领公司自主创新，克服一个个困难：没有可借鉴的技术就自己摸索，没有现成设备便自己改制，没有人才就满世界找，没有钱就到处筹。在这种不断磨砺，不断挑战的过程中，晶能光电有了技术的积累，有了人才的培养和积累。从小功率 LED 芯片，到大功率 LED 芯片，一颗颗 LED “中国芯”逐步走向市场，成功替代国外进口 LED 芯片，在手机闪光灯、移动照明、汽车照明、UVA 市场出货量均在国内排名前列，形成了中国 LED 高端光源品牌。晶能光电也成为国内最大的垂直结构大功率 LED 制造商，拥有客户 500 余家。

目前，硅衬底 LED 技术实现了与蓝宝石 LED 技术、碳化硅 LED 技术“并跑”的竞争格局，在全球拥有 340 多项专利，能够对用户和合作伙伴提供专利保护。这将成为我国 LED 产业与他国 LED 竞争的重要“武器”。2016 年 1 月 8 日，硅衬底 LED 技术获得 2015 年度国家技术发明奖一等奖，这是中央政府及专家们对该技术路线的最高肯定。习近平主席和李克强总理先后考察硅衬底 LED 技术研发和产业化基地，习主席表示：“我对你们寄予厚望”，李克强总理提出了新的要求：“从中国创造走向中国品牌”。

十年坚守，十年困苦，不忘初心，用“中国创造”制造 LED “中国芯”！

### 坚守理想，不负时代，做先锋领军人

硅衬底 LED 技术规模产业化后，王敏将目光从单一企业的发展转向长远的产业发展。从 2009 年到 2012 年，王敏接连创办了晶和照明和晶瑞光电（后更名为晶能半导体）。至此，从上游芯片的晶能光电，到中游封装的晶能半导体，再到下游应用的晶和照明，LED 的上、中、

下游有机融合，形成了下游带动上游，以应用促进上游芯片发展的硅衬底 LED 产业链。2016 年，王敏联合金沙江联合资本等机构对 LED 下游应用企业进行整合，成立了南昌光谷集团，目前集团旗下拥有国内封装产能前五且离网照明第一的长方集团、户外照明排名前五的中节能晶和照明、专注 LED 汽车照明的绿野汽车照明等知名企业。

王敏认为，一个产业的发展必须要有内生动力和外来推动力的共同作用，才能可持续健康发展。为形成这种合力，需要聚集技术、资本、人才、物理空间、制造能力等各种要素。在他的推动下，成立了南昌光谷光电工业研究院，围绕硅衬底 LED 技术有优势的方向进行应用技术和产品开发；募集资金，成立了洪城资本和井冈资本，加上金沙江联合资本，目标组成面向不同阶段的近百亿投资基金；同时建设产业园和共享柔性制造生产线等平台。

在政府支持下，2016 年底全球 LED 事业合伙人计划正式向全球发布，仅仅几年时间，全球 LED 事业合伙人计划吸引了专注 LED 离网照明模组的晶众腾等一大批好项目，这些企业大部分是晶能光电的客户，落户南昌又与晶能光电形成了良好的产业配套，产生了协同效应。除了“引进来”，围绕防爆、航空船舶等特种照明和医疗健康等超越照明方向已孵化出十多个项目，构成了硅衬底 LED 产业链发展的内生力量。未来，南昌光谷计划吸引上百家企业，在南昌形成高端 LED 产业集群。

就像当年王敏在老学长身上得到了帮助和指引一样，毕业多年的王敏也常常回到母校、母院为学弟学妹们分享自己的人生经历、创业经验，他常说，“你们是浙大的新鲜血液，是浙大历史上不可或缺的一部分；你们同样也是中华民族千里挑一的优秀学子，应该有更高远的理想，不拘于物，不拘于己，不拘于时，做大学问，在浙大辉煌厚重的历史中，添加灿烂华丽的一页，并为这个时代贡献自己的力量！”

（管理学院 供稿）



## 人生的偶然和必然



洪峰，2002年毕业于浙江大学  
政治学与行政学专业，现任陕西泾阳  
泰隆村镇银行副行长

1998年9月15日，刚入校第二天，我就见证了新浙大校牌的揭牌仪式。在新浙大勇于改革、大胆探索的氛围下，我从一开始拼命地学习英语，辅修了法语。一个偶然的的机会，导师认为我的文笔和英语还不错，推荐我去一家即将上市的公司应聘董事长秘书的职位。

恰逢公司进行欧盟反倾销应诉，我承担了大部分的资料翻译和现场口译工作，大学里学到的英语有了用武之地。随后几年，由于工作需要，去了十几个国家，或是拜访客户推销产品，或是参加展会开拓市场，也作为国外公司负责人常驻阿联酋和荷兰。2008年，有一次回浙江台州老家，有亲戚跟我谈起泰隆银行，提到泰隆正快速发展，前景广阔，可以一试。

在泰隆银行，我从业务团队负责人开始，先后担任支行副行长、支行行长、分行营业部总经理、分行风险管理部总经理、分行合规部总经理和泰隆村镇银行副行长等职。

浙大有位教授曾说“人生就是一条由必然和偶然组成的曲线”，我深以为然。选择什么专业、什么职业，

到哪个城市发展，碰到什么人也也许是“偶然”，但是努力勤奋会有更大的成功机会，正直善良会让更多人认可、帮助你，这肯定是必然的规律。很多事情看似“偶然”，其实是由“必然”所决定的，以下几点感悟和学弟学妹们共勉：

一、野蛮其体魄，文明其精神。没有健康的身心，是无法在激烈的社会竞争中生存下去的。大学四年，我每天坚持早跑五公里。课余时间，不是在篮球场就是在图书馆。参加工作之后，有所松懈，但也不会过于“放纵”自己。所以直到现在都还觉得精力充沛。

二、阶段性地做好职业生涯规划。未来充满无限的可能性，这也是人生的妙趣所在。大学生有些时候会迷茫，但是绝不能漫无目的，随波逐流。当没有方向时，读一两本励志书籍，向良师益友咨询，都会得到有益的启示。

三、持续学习，自助者天助之。不管是谁，如果失去了持续学习的能力和欲望，就很难适应快速变化的外部环境。你真的不知道，今天学的东西哪一天派上了用场。作为第一批获得浙江大学高级英语证书的非英语专业学生，其实我也没有想到，英语技能在我最初的职业生涯发展中起了重大作用。后来，我脱产两年取得巴黎第一大学硕士学位。到泰隆工作后，得益于其非常完备的培训帮带体系，我学习法律后一次性通过司法考试，获得国家法律职业资格证书，使我能有机会竞聘合规部总经理职位。

四、平台与能力并重。在大学时，我想象不到自己能当银行行长。是改革开放和中国经济的发展成就了泰隆，是不断发展的泰隆成就了我许许多多人在泰隆实现人生目标的泰隆人。一旦选择了一个平台，不要轻易放弃，与它一起成长，频繁的重新选择，就会失去很多沉淀自己的机会。

我曾担任浙江大学宁波校友会理事，与很多校友都有过深入交流与合作。他们有业界大佬，有职场新人。不管成就如何，他们对生活和事业的热情都深深地感染了我。我也相信每一个发扬“求是创新”精神的浙大人，都能在由“偶然”和“必然”组成的人生曲线上体会生命的曼妙。纸短情长，作为学长，我也真心希望能在充满激情和活力的泰隆银行和大家相遇，共创未来。

## · 升学深造篇 ·

## 拾级而上，探寻研路

考研是一个重要的决定，作为考研人的你，需要按着时间流程拾级而上。

从考试流程来看，有择校选专业、预报名、正式报名、网上确认、初试、复试（调剂）等。这一些重要的时间节点事关参加考试的资格，是在备考复习的同时不能错过的，大家需要引起重视，并且及时完成每个阶段的任务。

从复习阶段上看，可能有基础复习阶段、强化复习阶段、重点突破阶段、冲刺难点阶段等。虽然具体安排和考试课程因人而异，但是整体上还是需要循序渐进的复习和周密的计划安排。如果有考研打算的话，需要把握好大三下学期的暑期时间和大四上学期的时间好好复习，在这之前也尽量丰富自己的项目经历，为复试所要提交的个人简历做些准备。

从获取信息的渠道上看，官方渠道有心仪院校的研究生招生网与相关专业学院的院网，前者可以查询历年的招



彭官妍（2020届本科生）

院 系：计算机科学与技术学院  
毕业去向：清华大学电子信息专业  
联系方式：zjuwanan@163.com

生简章和专业名录，后者可以查询对应专业的复试名单和录取情况，同学们可以关注报考院校专业的招生情况，为自己的择校做好准备。非官方渠道有考研资料分享公众号、论坛、视频网站以及有经验的学长学姐，公众号如“快乐考研人”“小白考研”等，论坛如计算机专业非常有名的“王道论坛”等，此外b站上也有非常多的考研课程视频，校内也会有很多上岸学长学姐的考研升学分享。

希望大家做好时间规划、合理利用资源，积极备考、轻松迎考。

## 学术科研机构的生涯规划

如果今后想在学术科研机构发展，以下几条策略或许能提供一些帮助：

一、明确自己是否有从事科研工作的素养

相比于是否吃苦耐劳，我觉得成为一名科研工作者最重要的是要有源源不断的好奇心。科学研究的根本是为了解决科学问题，探索自然界的奥秘，因此萌生新奇的科学



王晨希（2020届本科生）

院 系：生命科学学院  
毕业去向：浙江大学生命科学学院  
联系方式：1123474437@qq.com

问题并想要揭开谜底，是驱动科学研究的最大动力。当然在好奇心的基础上，还要能够保持平常心，才能持之以恒地钻研科学问题。实验过程中常会由于各种差错而影响实验计划或使结果不如所愿，甚至最终一无所获。灰心丧气是在所难免的，但也要学会平复情绪，静下心来排查问题的原因。最后我们还要克服畏难情绪。解决一个科学问题不可能一蹴而就，否则前人恐怕早已给出了答案。而当我们因困难而感到焦虑时不妨和老师同学多交谈，也许会找到解决困难的方法；即使不能也可以为自己的工作增添乐趣，让自己意识到自己并非孤军奋战。这些素养并非与生俱来，也能在科研实践的过程中培养。在尝试一段时间的实验室“搬砖”后，问问自己是否具备这些素养，能帮助我们认清自我，从而更果断地规划自己的未来。

## 二、多和目标方向的导师交流

想要从事科研的同学无不希望自己能选择最优秀的导师，在良好的学术环境下学习与工作。很多同学只是从互联网上查询招生内容，相比之下学院里各个研究方向的老师们已经深谙自己的方向有哪些实力院校和学术大牛，与他们沟通能获得更有效信息。有同学或许会觉得本校

老师的建议带有他们的主观看法，那么有条件的话最好向不同院校的师长咨询，兼听则明。这点上各个院校的夏令营提供了很好的平台。我在参加植生所的夏令营与植生所老师的交流让我认清了自己的长短板，虽然最后没有被录取，但与他们的谈话仍然对我启发颇深。此外，一些年轻老师的履历也可以为我们自己的生涯规划提供参考。总之，多与自己兴趣方向的老师交流，话题可以从择校到更深远的规划，能有效地解决很多我们对未来的困惑。

## 三、从招聘信息开始做规划

以在高校或研究所从事科研工作为例，可以查询各大院校发布的公开招聘信息，以了解包括年龄、学历、科研成果、海外经历等各项要求，根据这些要求来制定未来学业、职业生涯的蓝图，思路便会清晰很多。例如岗位对海外经历有要求，便可能需要做好出国读博或做博士后等海外交流的打算。提早做好了未来职业选择的准备，可避免了就业季陷入被职业选择的窘迫之中。

职业生涯规划宜早不宜迟，尽管后续仍然存在变数，但至少能为现阶段的行动指明方向。

实验室伙伴们关系良好，拿到推荐信的问题应该都不大。但是想要拿到非常加分的推荐信还得要自己好好努力。我之前在 USCD 和 MIT 的两段暑期实习基本上是双休，且总共时间才七周，并没有产出一些成果，后来在 MIT 听学姐讲她的暑期经历觉得有些惭愧。暑期交流对于刚到国外的人

可能新鲜感很强，借着周末想多出去逛逛，但是在安全条件允许的情况下建议尽量多在实验室进行摸索和探讨，不仅自己能学到更多东西，也会给老师和实验室的师兄师姐留下更好的印象。毕竟机会难得，抓紧时间把最重要的事情办好。

## 展现自我，脱颖而出

对于推荐信，一般学校都要求三封推荐信，分别来自任课教师、科研导师与国外教授。而对于比较看重实习经历的专业，也可将第三封推荐信换做实习单位的推荐信。第一封推荐信需要展示自身对于课程学习的能力，所以在平时上课阶段多与任课教师交流沟通，为老师撰写推荐信积累素材。第二封推荐信重点展示自身的科研能力，可寻找具有国外科研经历和人脉的老师为自己撰写。第三封推荐信则是为了展现相关领域的国外教授对自身的认可，所以建议参与国外的暑期科研项目，既可提前适应国外科研环境与生活，丰富自身科研经历，又能取得相关导师的推荐信。

简历是一个人经历的缩影，重在罗列事项、突出重点，而非详细介绍、叙述故事。在撰写个人简历时，我将内容分为了五部分，education, research & work experience, activities & leadership, award 以及 skills & languages。其中，对于 research & work experience，重点在于阐述科研经历，内容应该少而精，在有限的语句里突出重点；而对于某些专业则比较看重实习经历，可根据学校与专业要求，提前咨询往届学长学姐，视情况添加相关内容。对于 award，除了罗列所获得的奖项，可在其后标注奖项获奖率来突出其含金量。此外，不可偷懒只制作一份简历，当申请不同学校时，需要提前了解其对学生特性的喜好、简历的要求等，因校制宜地制作不同的简历。



**俞珂**（2020 届本科生）  
院 系：建筑工程学院  
毕业去向：斯坦福大学结构工程专业  
联系方式：15868126625@qq.com

为了拥有一份饱满的简历，我们需要在前期做好相关的准备，深入挖掘自身资源，为简历撰写添砖加瓦。

当 GPA 等硬件条件达到要求后，文书便是决定你是否能被冲刺院校录取的关键。我一般采用六段式，第一段通过自身经历来阐述选择此专业的原因，并展现对该专业的热情，亦可开门见山直接点出自身的核心竞争力，如成绩、排名、学校、技能等；第二段为对本科学习的大致总结，第三至五段为三段科研或实习经历，第六段为总结语。其中，科研经历的阐述是文书的主要部分，要有重点、有逻辑。有重点在于简洁凝练，突出科研中如何解决问题，一般可以采用“1+1+3+1”的书写形式，即 1 句话介绍背景，1 句话表明目标，3 句话阐述方法，最后 1 句话下结论。有逻辑则是指在阐述科研经历时不可将其分隔成 3 段独立的经历，否则会使文书内容过于散乱，而需要通过一定的逻辑将其串联成一个相互关联、逐渐深入的科研故事，以表现自己的科学素养。

## 丰富你的科研经历

对于 PhD 申请来说，除了 GPA，实验室经历和推荐信这两个因素应该算是申请录取的决定性因素了。

## 一、如何找到机会加入实验室

除学校官方的暑期实习项目之外，自己联系绝对是一条比较重要的路子。而自己联系的话，除非和对方老师有一些直接的联系，否则要义在于广撒网。无论是我们实验室还是我们楼里其他几位大牛的实验室，基本上对于有品质认证且愿意长期志愿实习的学生都是非常欢迎的，我当时就给 30 多位教授发了邮件。当然还有一些非日常渠道也可以尝试但具有较高不确定性，比如说我大二实习的管坤良老师实验室，在我发了几封类似武侠小说风格的“中



**刘炳旭**（2020 届本科生）  
院 系：竺可桢学院  
毕业去向：麻省理工学院生物学直博  
联系方式：liubingxu1995@gmail.com

二”邮件后，管老师给了我一次在上海面试的机会。我当时包里还装着一套《笑傲江湖》想送给管老师，此方法仅供打开思路，不足以模仿。

## 二、如何拿到对方实验室的品质认证（推荐信）

一般来说，只要老老实实做事，稍微活泼一点，和实



## · 选调考公篇 ·

### 明确初心，理性报考

部分同学选择选调生这条路时，盲目随大流的冲动多于为人民服务的热忱，结果到了工作岗位上并不开心。所以，在选择这条路之前，首先明确自己的初心，是否真心喜欢公务员这一职业，是否愿意为国家事业奋斗终生。只有这样，才能在准备的过程中充满动力，才能在今后的工作岗位沉下心来有所作为。在校期间，可参加选调生分享会和参与基层挂职锻炼等活动，提前深入感知工作环境和职业状态。

有一句话叫“选择大于努力”，在选调生的志愿填报环节中也存在这样的情况。很多报考者在填志愿时都瞄准着大城市与热门岗位，因此热门岗位的报录比十分恐怖，建议根据自己的职业理想和发展目标谨慎报考，可以同时



**曾冬雷**（2020 届硕士研究生）  
学 院：能源工程学院  
毕业去向：成都市选调生  
联系方式：zengdonglei@zju.edu.cn

备考几个省的选调生以增加上岸概率。有的省份招录是明确分岗的（如浙江等地），有的省份并不分岗（如陕西等地），不分岗的省份在最终分岗时是综合考量录用人员的教育背景、实践经历、意愿等因素。大家在平时也可以对政府机关的部门进行了解，这对志愿的填报有一定的帮助。

### 备考选调，笃定前行

无论是咨询之前的选调生学长学姐，还是和我一样一起备考选调的战友们，有一个非常重要的共识——选调生的备考过程是漫长且艰辛的，需要十分专注的投入。

#### 一、从容不迫

通过“浙江大学就业中心官网-基层选调”和“浙大基协”微信公众号，可以实时了解到各省市选调生的招录公告。选调生笔试的考试科目为《行政职业能力测试》和《申论》，作为一名工科生，对于我来说心理上还是有点压力的，所以七月初，我便开始了笔试的准备。以“考研”



**黄东华**（2020 届硕士研究生）  
院 系：机械工程学院  
毕业去向：上海市选调生-上海市  
人力资源和社会保障局  
联系方式：zjuhuh@outlook.com

的状态，看教材学习解题思路，做大量的题目提高熟练度，参加学校组织的国庆班和各类培训活动，总的来说准备

笔试的核心就是“认真的态度、用心的投入”。在准备面试时，要多熟悉往年的面试真题，了解最新的时事政策，积极参加学校组织的面试培训，也可以和备考的战友一同组织模拟面试。到了正式面试的时候，放松心态，做到“逻辑清晰、表达流利、自信坦然”。

#### 二、积极应对

因为我很早便坚定了要成为一名选调生的选择，因此一共报考了八个省市的选调生。在长达三个月的时间里，我几乎每一周都要参加一场笔试或者面试。坐高铁飞机、挤地铁、挤公交，奔波的劳累也给自己紧张的心理“雪上加霜”。客观说，选调的笔试面试竞争还是很激烈的，发挥正常和发挥失常都会有。给我印象最深的是在北京市选调面试结束后，因为感觉没有发挥的太好，在赶飞机的地铁上，情绪突然崩溃的我流下了压抑许久的“辛酸泪”。但最后，还是擦干泪水继续前行，把北京选调综合成绩第二的遗憾留在了去年那个冬天。在备战选调的过程中，可能大部分人都会经历一次甚至多次的失利，但我们一定要

相信，机会永远留给有准备的人，成功也终究属于努力的人。

#### 三、笃定前行

我自己抽出了一小部分时间参加了秋招，投递了一些自己心仪且和专业对口的公司，也拿到了几个 offer，但 90% 以上的精力还是全部放在备考选调上的。在求职季，投递一些专业对口或者结合自身经历相对比较“稳”的目标单位，会是备考选调的“强心剂”、“定心丸”。因为身边大部分找工作的同学在 10 月底左右会陆续拿到 offer，而大部分省市的选调生招录在那个时间段都是“正在进行时”甚至是“尚未开始”，采取我前面所说的“花一小部分时间秋招”的策略，会让我们在备考选调的过程中不至于太过慌乱和挣扎，这对保持自己的备考节奏也是有一定帮助的。无论是全身心备考选调，还是我以上所提建议下的备考选调，身边都是有不少实例的，学弟学妹们可以根据自身的情况来决定，但是“备考选调需要非常大量的精力的投入”这一点仍旧是最重要的。

### 为备考留足时间

自己备考前夕也咨询过颇多学长学姐，备考时长大体都是以最心仪的选调考试（多为国考）为时间节点，向前延伸 2 ~ 3 个月左右。这一阶段往往会与毕业论文的撰写相交织，因此安排好两者间关系也十分关键，此点建议与导师沟通后斟酌把握。而后时间轴（以国考为例）一般为：暑假期间了解选调生基本政策，接触题型或者浏览大部头的教材（某公、某图、某笔均可）；十一长假期间参加学校就业中心的考公培训班，该班会系统梳理行测、申论的大体题型与内容，虽短却精，即使已过完教材也建议再重温一遍；培训班过后则可针对其中的重难点寻找一些视频课或额外教材加以补足，此阶段亦因人而异；最后，就是



**蒋经中**（2020 届硕士研究生）  
院 系：光华法学院  
毕业去向：浙江省纪委、省监委  
联系方式：  
jiang15967507079@foxmail.com

不断地做真题，积累素材等贯穿其中。当然，由于今年疫情防控的局势，选调生招录工作的时间节点势必与往年会大不相同，因此各省份往年的精确时间点就不特意注出了。

就我个人而言，暑假期间因参加展翅计划在京实习，

工作任务也颇为繁重，故期间余力只能用于毕业论文的写作，无暇备考。到十一前夕，论文初稿大体形成，此后的我才算进入全力备考阶段。但说实话，节奏偏慢了。幸好前期对行测申论题型已有了解，培训班后快速再过一遍教

材（我用的是某公教材），因为有着理科基础，未有太多难点就进入刷题阶段。但还是颇为仓促，这方面希望后来者能多留些时间，临近毕业季会有很多其他的事情来“打搅”你的备考进程，实际的刷题时间会比想象中还要少。

## 申论备考建议

申论的关键在于勤加积累和全真练习。我们经常听到一句话“得申论者得国考”，此言非虚。大家经常会感觉到，申论很难，难在哪里？我与大家探讨一些解决的方法。

难点之一，是申论很重视文字写作的能力。无论是材料的概括提炼，对公文格式的运用，还是最后大题的写作，都需要用到文字写作，特别是公文写作的能力。假如大家在本科或是硕士期间接触的较少，刚学习起来会感到困难。对此，我认为要从模仿开始，可以看“人民日报评论”“半月谈”等公众号里的评论员文章，学习这些文章的结构、布局和写法，适当做一些素材积累，并尝试像他们一样进行写作，时间长了，相信能够找到这种感觉。

难点之二，是申论很难出高分。同样是根据材料内容进行提炼或者写作，结果大家的分数不尽相同，这导致大多数情况下，申论的成绩波动要远高于行测。申论的前四道题关键在于总结、归纳、概括能力，要我们平时学会“找点”，尽量细致全面地作答。在第五题的大作文写作中，我建议三分用材料所给例子，七分用自己所准备的内容，特别是在开头、结尾、过渡、转折等语段中，都要用上自己之前所积累下来的内容。另外，申论大作文想要写好，要做到“三个度”：高度、态度与热度。高度是指我们要尽可能拔高文字的立意，比如材料中提到农村致富，我们要想到脱贫攻坚与乡村振兴；材料中提到“办事难”，我们要想到深化改革与“以人民为中心”等。态度是指我们



章成之（2020届硕士研究生）

院 系：公共管理学院

毕业去向：浙江省选调生

— 浙江省委组织部

联系方式：loveinzju@zju.edu.cn

要立足报考的岗位，是党的干部，是国家公务员，所以在看待社会现象、提出对策时，要看到其可治理的一面，并提出有理有据的政策建议。热度是指在写作中，可以多使用总书记讲话、用典，多使用近期发生的鲜活案例，多使用一些党政公文的最新表述，能够让自己的行文更加规范。

难点之三，是申论没有“标准答案”。如果仔细关注，我们会发现历年的国考、省考，官方是不会给出参考答案的，各个机构的答案也是五花八门，这给我们复习申论带来了一定的难度。我自己的方法是，认真做好某一年的真题，然后找5~6家机构的参考答案一一进行对比，这些答案哪里相同、哪里不同，想清楚这些问题后，形成一个“理想答案”，再拿理想答案和自己的原先答案进行对比，就能够判断自己的答案如何。这个方法虽然耗费时间，但只要认真做3~4次，相信对申论的找点能力会有很大的提升。

## · 重要行业篇 ·

## 学有所用，用其所长



吕柏江（2020届博士研究生）

院 系：物理学系

毕业去向：中国工程物理研究院某所

联系方式：lvbj@zju.edu.cn

你想要从事与自己专业相关的工作还是投身与专业关联并不密切的行业？只有明确了方向，才不会在毕业求职季手忙脚乱，不知所措。以物理专业的毕业生为例，有的同学博士毕业后继续攻读博士后，有的进入半导体公司学以致用，有的进入中学、高校担任教职传道授业，这些都与自己的专业颇为相关。然而，也有的同学并不完全依靠专业知识就业，而是将个人兴趣与综合素质相结合，投身互联网行业，或在金融行业等得到人生的第一份工作。作为一名直博毕业生，我所关注的岗位是与自己博士期间工作相接近的，主要有以下两点考虑：第一，若工作内容与自己在博士阶段所做的研究工作相近，那么我步入岗位时便已经有了一定的基础，具有天然优势，工作会相对容易上手；第二，博士阶段的学习我一直全力以赴，学校和老师们也对我倾注了大量心血，我不愿意荒废专业的价值。

求职是一个双向选择的过程，在清楚了理想的工作是什么类型之后，还要考虑自身具备怎样的技能与素质能够胜任这项工作。我建议大家在面试科研机构前能够先考虑

清楚两个问题：其一是选择研究所的原因和动机。因为这些单位与一般从事生产经营的企业不同，GFJG研究所一般是涉密单位，这意味着你要有做好保密工作的个人觉悟，对相关的规章制度、行业要求有所了解。其二是你在专业方面的能力与价值。你身上有哪些别人不具备的技能，决定了你在就业的大浪潮中最终是脱颖而出还是折戟沉沙，所以一定要让企业看到你的不可替代性。现实地来说，不可替代性，就是一家公司在同等薪酬待遇条件下，无法招聘到除你之外，具有相同能力的人，又或者说你所具备的素质与投递的岗位、企业的核心发展部分密切相关。像我参与的中国工程物理研究院某所的面试，偏重于考察专业性的问题，对专业知识的了解程度与掌握程度，主要决定了考核的最终成绩。

此外，绝对不能抱着自带“锦鲤”体质的侥幸尝试心态来对待求职这样一件大事，必须对于这其中有可能会遭遇的困难和面临的阻碍有所准备。



## 秋招路远却坦荡

秋招真的是个煎熬磨人的马拉松，我至今都对9~12月水深火热的日子记忆犹新。每天搜索过滤海量招聘信息，浏览各大网站公众号，筛选出合适的意向工作；耐着性子填写一个接一个网申；完成一项接一项限时网测和游戏测试；参加一次又一次无领导小组讨论；准备一轮又一轮单人面试，与HR和部门领导碰撞智慧。与此同时，我还要兼顾去我不知多少头发的CPA考试、工作量巨大的毕业论文、虐我千百遍的公考笔试备考……那段时间确实压力挺大，心态很崩。

压力大并不是坏事，我尽量会化压力为动力，继续前行。我总结了几个提高效率的小tips，供学弟学妹参考：

①针对筛选出的意向工作，可以用一张excel罗列出公司、职位、时间点、网申链接等信息，方便高效。②针对网申，大部分公司需要填写的信息是重复的，可以将这些信息汇总在一个word里，填写时直接复制粘贴。③针对网测，可以刷一刷《行测的思维》这套书，熟能生巧。④针对无



马英格（2020届硕士研究生）

院系：管理学院

毕业去向：中国人民银行

杭州中心支行

联系方式：472119166@qq.com

领导小组讨论，一定要多多发言，但不可过于强势，要提出自己有建设性的意见，争取做最后总结的人。⑤针对单人面试，可以按照“宝洁八大问”发掘出自己的闪光点，提前准备好自己的故事。

另外，学校和学院也有许多资源非常有帮助。我的简历经历了三次修改，指导老师非常有耐心，简历终稿可以说是脱胎换骨，且非常实用。学院就业交流微信群也是我求职季信息来源之一，信息及时且丰富，如宣讲会、内推要求、就业指导活动等，干货满满。

## 且行且寻

我的整个求职季可以分为上下两个半场，由于专业对口的电网招聘一般都在国庆后才开始，所以我在6~9月间，结合自己的技能优势，投递了几家互联网公司，这也就是我求职季的上半场。互联网公司面试具有轮数多、涉猎广等特点，对求职者的基础知识有较为深入的考察，同时也是对心理素质的一场全方位考验，也是在这个过程中，我对自己的性格特点、专业优势等有了更加明确的定位，同时，这个过程对于我积累面试信心、克服心理恐惧也具有重要的帮助作用。

带着上半场积累的经验，我在下半场电网类的准备与面试中，也更加自信，当然也有了更好的结果。总结求职的心路历程，我从最初的漫无目的，到后来逐渐明确自己的职业选择，是一场场面试让我对自己有了更深刻的了解，



马光（2020届硕士研究生）

院系：电气工程学院

毕业去向：中国南方电网总部

电力调度控制中心

联系方式：937274374@qq.com

对自己的专业优势、性格特点、个人追求进行了更为深入地思考。所以，我建议每一个现在或者未来会在求职中感到迷茫的的师弟师妹们，不妨多投几份简历、多给自己几个机会，也许你会在别人的评价中，看到自己的内心真正的需求，且行且寻，终能找到属于自己的职业方向。

## 求职需要精细化

简历是我们开始招聘的第一步。个人认为评判简历好坏的核心是能否让面试官“看得舒服”。要做到这一点，需要关注两方面，一是排版，二是内容。在排版方面，简历一定要简洁整齐、重点突出，大到页面规划小到标点符号，都值得仔细地分析设计；在内容方面，要让面试官迅速看到亮点，所以在简历的内容方面一定要匹配招聘岗位、突出重点内容，比如投递数据产品经历要突出和数据相关的经历，投递策略产品经理要突出与逻辑能力相关的经历等。此外，在简历书写的过程中要注意逻辑清晰、量化结果，最好能够运用STAR法则进行撰写。

面试是招聘过程中最扣人心弦的环节。个人觉得面试的过程中最重要的是“形”和“魂”。“形”是指个人形象、姿势体态和语调语速。在面试前可以根据自己面试的岗位选择着装，如面试销售类岗位可以穿着正式一些，面试互联网岗位则可以选择轻松活泼的休闲装。面试的过程中要注意自己的姿势体态和语调语速，姿势体态是一个人气质和素养的直观体现，而语调语速则是能保障我们和面试官



马赫遥（2020届硕士研究生）

院系：化学工程与生物工程学院

毕业去向：腾讯-微信事业群产品岗

联系方式：MAHY@zju.edu.cn

有效沟通的前提；“魂”是指说话的主体、内容和逻辑，在回答面试官问题的时候要紧扣面试官的问题、注意逻辑层次，达到言简意赅的效果，否则面试官很难抓到我们回答的重点。

求职心态方面，首先是要始终如一的相信自己，除了面试者的表现之外，地域要求、岗位数量、面试官风格等多方面因素都会影响面试结果，所以不要因为小部分的否定就怀疑自己。其次，求职是一个双向选择和匹配的过程，有些时候失败是因为自己不适合而不是能力不足，招聘也是面试官在帮自己做职业选择的过程，所以不要因为一些失败就责备自己、放弃尝试。

## 学而有道，业精于勤

与本科的课本授课不同，直博期间医学生最大的任务在于科研。

在从事医学有关科研中，文献阅读是一项必不可少的环节，通过阅读文献可以使我们掌握更多国内外最新研究进展及研究热点。因此，如何提升文献阅读能力是每个医学生必须首先直面的问题。在刚读研时，我也曾在文献的海洋中迷茫过，后来通过参加一些学术会议及请教师的逐步形成了自己的一套文献阅读法：首先，在开展某个课题前先利用中国知网查阅这个课题的背景、国内研究进展以及中英文关键词；然后利用准确的英文关键词在PubMed网站查阅该课题的国外研究进展；最后，根据一系列国内外文献的阅读与研究反思自己课题的创新性和可



王战（2020届博士研究生）

院系：医学院

毕业去向：浙江大学附属第二医院骨科

联系方式：wangzhan515@qq.com

行性。在阅读外国文献时，一开始会感到非常生涩和冗长，但坚持上述方法，让中英互译反复在脑中映射，可以加深对外文尤其是英文专业词汇的印象，使自己在阅读英文文献时如鱼得水，也能对后续SCI论文的写作有所帮助。在有一定的阅读基础之后甚至还能主动追踪个别杂志的研究前沿，开拓自己的研究领域。

## 就业资源和信息平台推荐

<p><b>浙江大学 就业服务平台</b></p> <p>网址: <a href="http://www.career.zju.edu.cn">http://www.career.zju.edu.cn</a> 主要栏目: 【招聘资讯】【生涯规划】 【综合服务】【学院就业网站】</p> 	<p><b>“浙大就业” 官方微信</b></p> <p>微信号: zjujyzx 主要栏目: 【招聘信息】【生涯规划】 【职无不言】【移动就业】</p> 	<p><b>浙江大学 就业指导慕课</b></p> <p>域名: <a href="http://course.zju.edu.cn">http://course.zju.edu.cn</a> 主要栏目: 【就业指导系列慕课】</p> 
<p><b>职慧</b></p> <p>微信号: livetogive 主要栏目: 【导师计划】【心职口慧】 【职慧问答】【求职礼包】</p> <p>学校与职慧合作,每学期在我校举办“职业素养提升训练营”活动,包含管理自我、管理人际、管理事务、管理职场和生命成长五大领域,学生可以根据兴趣和需求选取主题报名参加。</p> 	<p><b>就创业直播平台</b></p> <p>网址: <a href="http://zju.wnssedu.com">http://zju.wnssedu.com</a> 主要栏目: 【就创业精品课程】【职业测评】 【图说就业】【学长说就业】</p> <p>学校与“睿新中科就创业直播平台”合作,平台面向全校师生开放。</p> 	<p><b>乔布简历</b></p> <p>网址: <a href="http://cv.qiaobutang.com">http://cv.qiaobutang.com</a> 乔布简历是一款简历制作工具,采集了多家企业HR的意见,为求职大学生提供了简历模板和岗位信息,可以在线制作简历。</p> 

## 浙江大学创业资源简介

<p><b>浙江大学学生创新创业教育工作成员单位</b> 党委办公室、校长办公室、党委学生工作部、党委研究生工作部、本科生院、研究生院、科学技术研究院、社会科学研究院、国内地方合作办、房地产管理处、后勤管理处、校团委、发展联络办公室、就业指导与服务中心、竺可桢学院、发展战略研究院、国家大学科技园管理委员会、管理学院、教育学院、浙江大学圆正控股集团有限公司</p>	<p><b>浙江大学创新创业学院</b> <a href="http://cxcy.zju.edu.cn">http://cxcy.zju.edu.cn</a> <b>党委学工部</b> <a href="http://www.xgb.zju.edu.cn">http://www.xgb.zju.edu.cn</a></p> <p>【浙江大学校院共建创新创业实验室】【浙江大学国家级双创示范基地·紫金创业元空间】 【浙江大学国家级双创示范基地·三墩元空间】 【浙江大学彩虹人生思政育人中心】【浙江大学创业发展中心】 【“校企行”专项行动】【求是雄鹰计划】 【创响中国·浙江大学站系列活动】 【浙江大学N·E·W·创系列活动】 【紫金创享·创业大讲堂】 【世界青年创业沙龙暨Ideashow国际创业路演】 【“互联网+创新创业大讲堂”】 【创业点子秀】 【求是创业沙龙】 【创新创业导师俱乐部】 【求是雄鹰俱乐部】 【浙大勤创】 【浙江大学创业训练营】 【创业联盟】</p>
<p><b>党委研工部</b> <a href="http://grs.zju.edu.cn">http://grs.zju.edu.cn</a></p> <p>【浙江大学研究生创新创业中心】 【浙江大学未来企业家俱乐部】 【研究生创业素质拓展班】 【研究生涉农领域创业辅导班】 【青蓝论坛】 【浙江大学e-WORKS创业实验室】</p>	<p><b>团委</b> <a href="http://www.youth.zju.edu.cn">http://www.youth.zju.edu.cn</a></p> <p>【挑战杯】 【中国“互联网+”大学生创新创业大赛】 【“蒲公英”学生创业计划竞赛】 【创业精英俱乐部】</p>
<p><b>就业指导与服务中心</b> <a href="http://www.career.zju.edu.cn">http://www.career.zju.edu.cn</a></p> <p>【《KAB创业基础》选修课】 【KAB创业俱乐部】 【创业咨询】 【大学生职业生涯规划大赛(B类创新创业创意类)】 【创业孵化证明出具】</p>	<p><b>浙大创新创业公众平台</b> 集合ZJU创业资讯、线下创业训练营、创业团队联盟与资源对接,浙江大学创新创业学院运营。微信公众号: zjuchuangye</p>
<p><b>浙大科技园</b> <a href="http://zjusp.zju.edu.cn">http://zjusp.zju.edu.cn</a></p> <p>【浙江大学e-WORKS创业实验室】 【创业青年俱乐部】 【紫金创业沙龙】 【IdeaS】 【智汇紫金论坛】 【IDEA+国际人才创新创业沙龙】 【西湖·浙大国际人才创新创业俱乐部】</p>	



# 个体咨询

## ——“逐梦工作室”

为了给我校学生提供专业化和个性化的职业规划指导服务，就业指导与服务中心成立了“逐梦工作室”，面向全校学生开展职业生涯规划与辅导服务，接待个体咨询辅导。

辅导老师均具有生涯教练任职资格。个体咨询的议题以职业生涯规划为主，咨询过程主要通过运用教练技术，以学生为中心，全然倾听，深度同理，提出强有力的问题，帮助来访学生梳理困惑，寻找下一步生涯发展的行动方向。辅导老师不会直接给来访者答案，因为每个人的天赋都掌握在自己手中，人人都拥有解决自己问题的能力；也不会推荐就业机会，因为相信来访者自己能够有目标有方法有动力。

预约链接：浙江大学就业服务平台（<http://www.career.zju.edu.cn>）中“生涯规划”栏目下的“咨询预约”。

姓名	个人简介	咨询领域
谢红梅	就业中心副主任、副研究员。从事大学生生涯辅导工作 20 余年，是学校生涯辅导类课程教学团队负责人。全球职业规划师、KAB 创业教育（中国）项目讲师；杭州市共创式生涯教育创始团队成员、就业创业师友计划优秀导师。	生涯规划、就业指导
谭芸	研究生学位，讲师，求是学院党委副书记、云峰学园主任、全国职业规划师、国家二级心理咨询师。	生涯规划指导
杨扬	浙江大学工学硕士，讲师，生物医学工程与仪器科学学院党委副书记，全球生涯规划师、国家二级心理咨询师，具有学生思政和高校人事工作经验，面向本科生开设浙江大学《职业生涯规划》课程。	生涯规划
张妮	现任浙江大学管理学院职业发展副主任，曾任世界 500 强 HRD（万科、阳光城集团、旭辉、中梁），房地产 10 年人力资源工作经验，10 年校园招聘经验，5 年管培生职业导师经验，4 年集团人才发展和培训工作经验。	房地产行业岗位分析、简历、面试辅导、模拟面试
林芝	心理学硕士，有 10 年的心理学教师和 10 余年就业指导工作经验，全球职业规划师、KAB 创业教育（中国）项目讲师。在学生的就业心理、职业探索及管理、简历制作、面试指导等方面有丰富经验。	就业心理、生涯探索、简历制作、面试指导

姓名	个人简介	咨询领域
朱连忠	浙江大学就业指导与服务中心综合办公室主任，心理学硕士，国家二级心理咨询师，获得 BCF、EET 等相关培训认证。	职业规划、创新创业
沈晓华	国家二级心理咨询师、GCDF 全球职业规划师，担任职业生涯规划、大学生情绪智能管理等课程教师	职业生涯规划
杨亮	研究生学位，讲师，控制学院团委书记，生涯规划师。任创业教育相关课程讲师。长期负责工科院系研究生就业工作，多次担任学生创赛团队指导老师。	职业规划、创新创业、简历修订、就业心理调整、就业与学业调适
洪何露	浙江大学就业指导与服务中心发展联络部部长，硕士，国家二级心理咨询师，获得 GCDF、BCC 等相关培训认证。	职业咨询、求职辅导
杨倩	浙江大学工学硕士，讲师，就业指导与服务中心就业指导部部长，《职业生涯规划》课程讲师，具有 9 年就业指导工作经验。	生涯规划、求职辅导
蔡云	浙江大学理学学士、管理学硕士；专业生涯咨询师、全球生涯规划师、人保部认定生涯规划师、全球生涯教练、创业指导教师、杭州市共创式生涯教育金牌导师、声音动作作育师、浙江大学《职业生涯规划》、《大学生 KAB 创业基础》课程讲师。	生涯规划、创业指导、求职辅导、面试指导、简历修改和艺术疗愈
刘凤仪	全球职业规划师（GCDF），全球生涯教练（BCC），国家人社部认证生涯规划师，国家人社部认证 SYB 培训师，国家二级心理咨询师，杭州市共创式生涯教育金牌导师，浙江大学心理教育培训师，浙江大学《职业生涯规划》课程讲师，开设时间管理、目标管理、效能管理、简历面试、求职心理、习惯养成、结构思维等主题培训。	生涯规划、时间管理、目标管理、简历诊断、面试指导、求职心理调适等
蔡艳婷	浙江大学就业指导与服务中心综合办公室副主任，心理学硕士，国家二级心理咨询师，获得 GCDF、BCC 等相关培训认证。	生涯探索、职业规划、择业决策
周钰珊	GCDF 全球生涯规划师，国家二级心理咨询师，浙江大学讲师，领导力工作室讲师。	职业规划、生涯抉择、简历面试
陶虹向	讲师，GCDF 全球生涯规划师，口才工作室讲师，开设个人微信公众号“辅导员桃子”。	生涯决策
来梦婕	GCDF 全球生涯规划师，浙江大学就业指导与服务中心就业指导部成员，工学硕士，获得推送高校毕业生到国际组织实习任职等相关培训认证。	生涯规划、求职辅导、国际组织实习任职

## 2020 年就业指导系列活动

为进一步提高毕业生求职择业技能，强化创业意识，全面提升就业竞争力，实现更高质量、更高满意度的就业，搭建毕业生与用人单位更好的交流平台，就业中心面向各学院（系）征集了 2020 年就业指导活动。

各院系根据我校就业指导活动的精神和主题，结合本院系学生的专业特点，策划了有重点性、针对性、创造性的就业指导活动，开展了内容丰富、形式多样的各项活动。

具体安排链接如下：



### 院系就业云指导系列活动日历

（持续更新）



部分线上活动支持入群后回放。

## 2021 届就业月历

### ■ 考研时间点（请以教育部及各院校官方通知为准）

2020 年 8 月 -9 月 发布研究生招生简章、专业目录和考试大纲  
2020 年 10 月 全国统一网上报名  
2020 年 11 月 研究生现场确认  
2020 年 12 月 打印准考证、全国硕士研究生入学统一考试  
2021 年 2 月 -3 月 考研成绩公布、复试分数线公布  
2021 年 3 月 -4 月 考研复试、考研调剂  
2021 年 5 月 -6 月 考研拟录取、下届推免生申请夏令营  
2021 年 6 月 -7 月 录取通知书、入学准备

### ■ 留学时间点（疫情期间请以官方通知为准）

2020 年 1 月 -9 月 参加标准化考试  
2020 年 9 月 -10 月 实习和选校、申请准备工作  
2020 年 10 月 -2020 年 4 月 网络申请（网上面试）  
2021 年 1 月 -4 月 查询网申状态  
2021 年 1 月 -5 月 接收 Offer（学校发放 I-20）  
2021 年 5 月 -8 月 出国入学前准备

### ■ 企业招聘时间点（请以学校及招聘单位官方通知为准）

关注浙江大学就业服务平台及“浙大就业”官微  
2020 年 6 月 -7 月 准备简历、刷题  
2020 年 7 月 -9 月 参与各大公司暑期实习项目，提前拿到 Offer 或丰富简历  
2020 年 8 月 -11 月 秋招黄金期间，加入求职校招群，利用网络平台投递简历  
2020 年 9 月下旬 重点单位宣讲会  
2020 年 10 月 -11 月 招聘信息最密集时段，企业入驻学校举行现场招聘会  
2020 年 11 月 -12 月 各地人才市场、行业组团举行招聘会  
2021 年 1 月 -2 月 春招网申开始，利用寒假丰富实习经历，春节期间了解回乡就业机会  
2021 年 3 月 -4 月 春招笔试面试高峰期，关注企业招聘信息、招聘会，抓住金三银四招聘季  
2021 年 5 月 -6 月 毕业前抓紧时间投递简历，实习生招聘会上寻求春招补录机会



### ■ 选调生及公务员等招录时间点 (请以官方公告为准)

2020年8月-2021年8月 选调生: 关注“浙大就业”、“浙大基协”微信公众号及相关省市招录公告  
2020年8月-2021年8月 事业单位: 关注浙江大学就业服务平台、“浙大就业”微信公众号及相关省市招录公告

2020年12月 公务员: 国家公务员考试公共科目笔试

2021年1月 公务员: 可查询国家公务员笔试成绩, 面试通知陆续发放

2021年3月-4月 公务员: 部分省市公务员联考公告陆续发布, 举行联考, 关注相关公告

2021年5月-6月 公务员: 部分省市公务员联考笔试、面试陆续开展, 关注相关公告

### ■ 入伍时间点 (参考往年时间安排)

每年1-8月 男兵入伍报名, 可登陆“全国征兵网”进行兵役登记以及应征报名。  
女兵报名时间请关注征兵网最新动向, 或向当地武装部门咨询。

### ■ “三支一扶”时间点 (参考2020年时间安排)

2021年3-7月 及时关注相关省市招募及报考公告, 根据招考公告安排, 参与考试。

### ■ “西部计划”时间点 (参考2020年时间安排)

2021年4月 登录“大学生志愿服务西部计划信息系统”进行报名。

2021年4月-9月 各省市集中安排招录工作, 根据招考公告安排, 参与考试。

2021年6月 统一体检、公示、录取

2021年7月 集中派遣培训

### ■ 特岗教师时间点 (参考2020年时间安排)

2021年5月起 大部分省份特岗教师招聘报名、资格初审开始

2021年7月起 部分省市进行笔试、资格复审

2021年8月起 部分省市进入面试、体检及公示阶段

(具体时间请以官方公告为准)

## 就业相关手续办理

### 一、生源信息确认

毕业班学生需在9月初登入学校就业管理信息系统(www.career.zju.edu.cn)进行生源信息自审并填写毕业班就业意向调查报告。

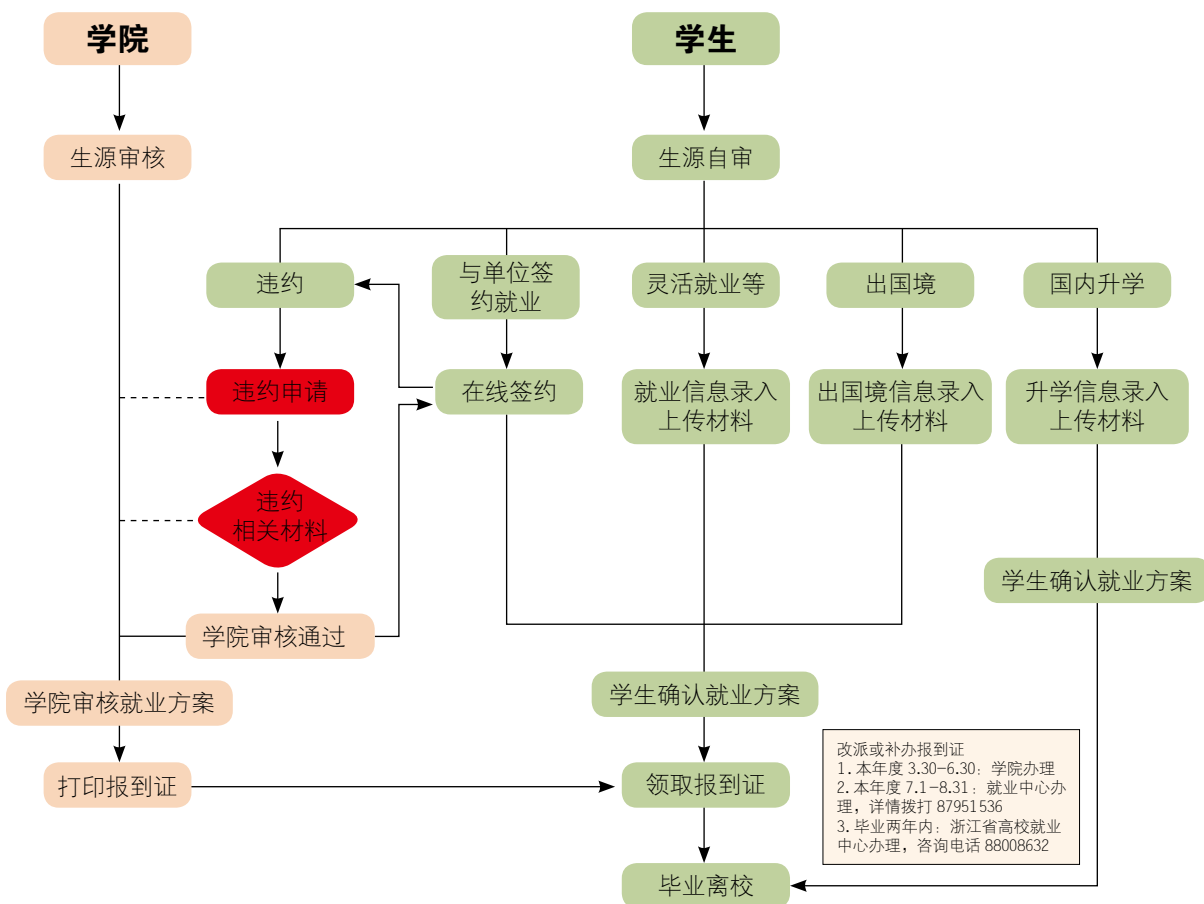
**注意:** 所有学生都需要在规定时间内进行生源信息自审, 否则将影响后续报到证派遣和浙江省优秀毕业生评选和认定。

### 二、毕业生签约

我校从2015届毕业生开始全面实行电子签约, 如自主创业等特殊情况确无法进行电子签约, 需到所在院系申请领取纸质协议书。

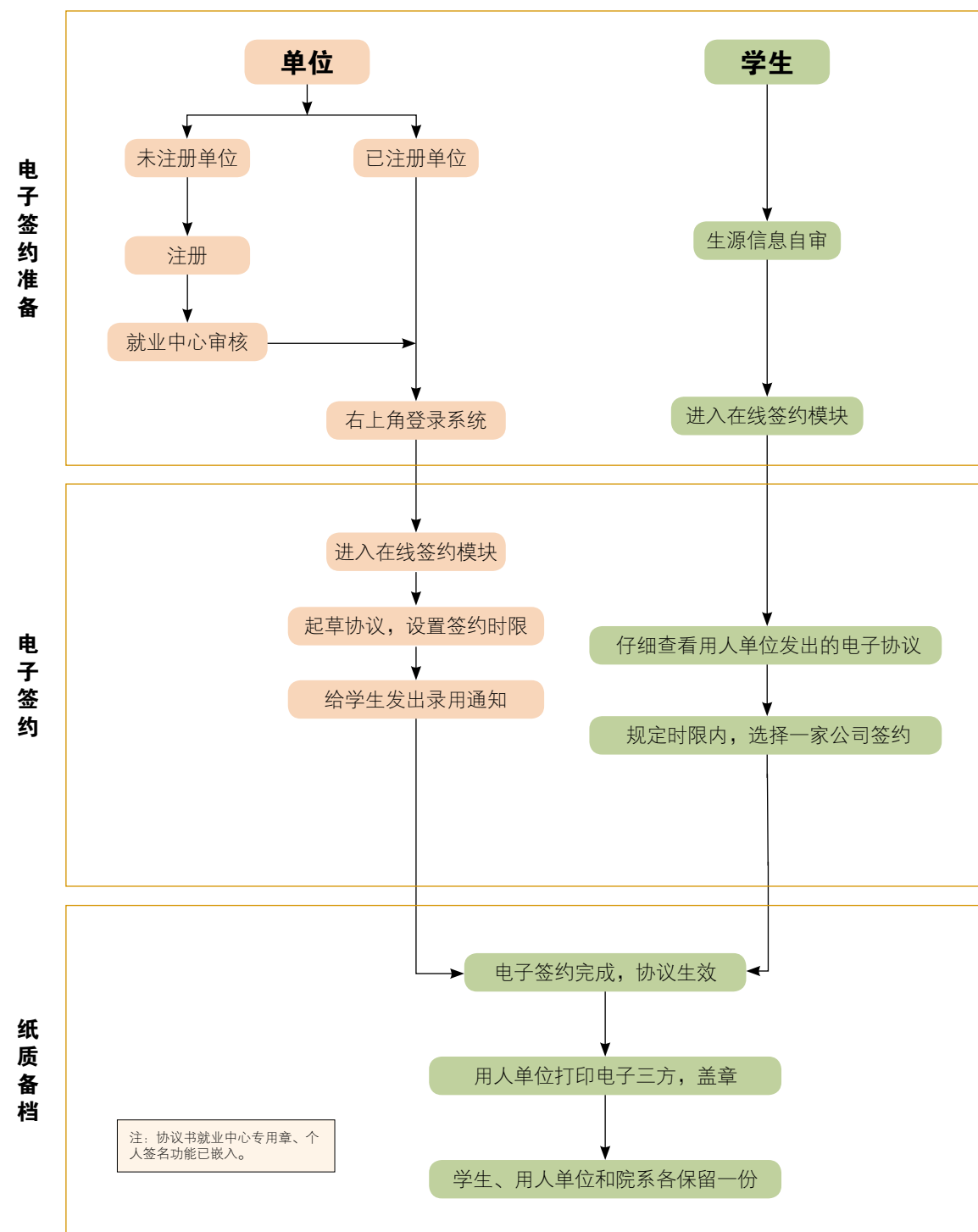
### 1. 毕业就业流程图

毕业就业流程三步走: 生源信息自审——选择就业方式(直接就业、自由择业、出国)——系统生成报到证并办理离校, 国内升学不需要领取报到证。



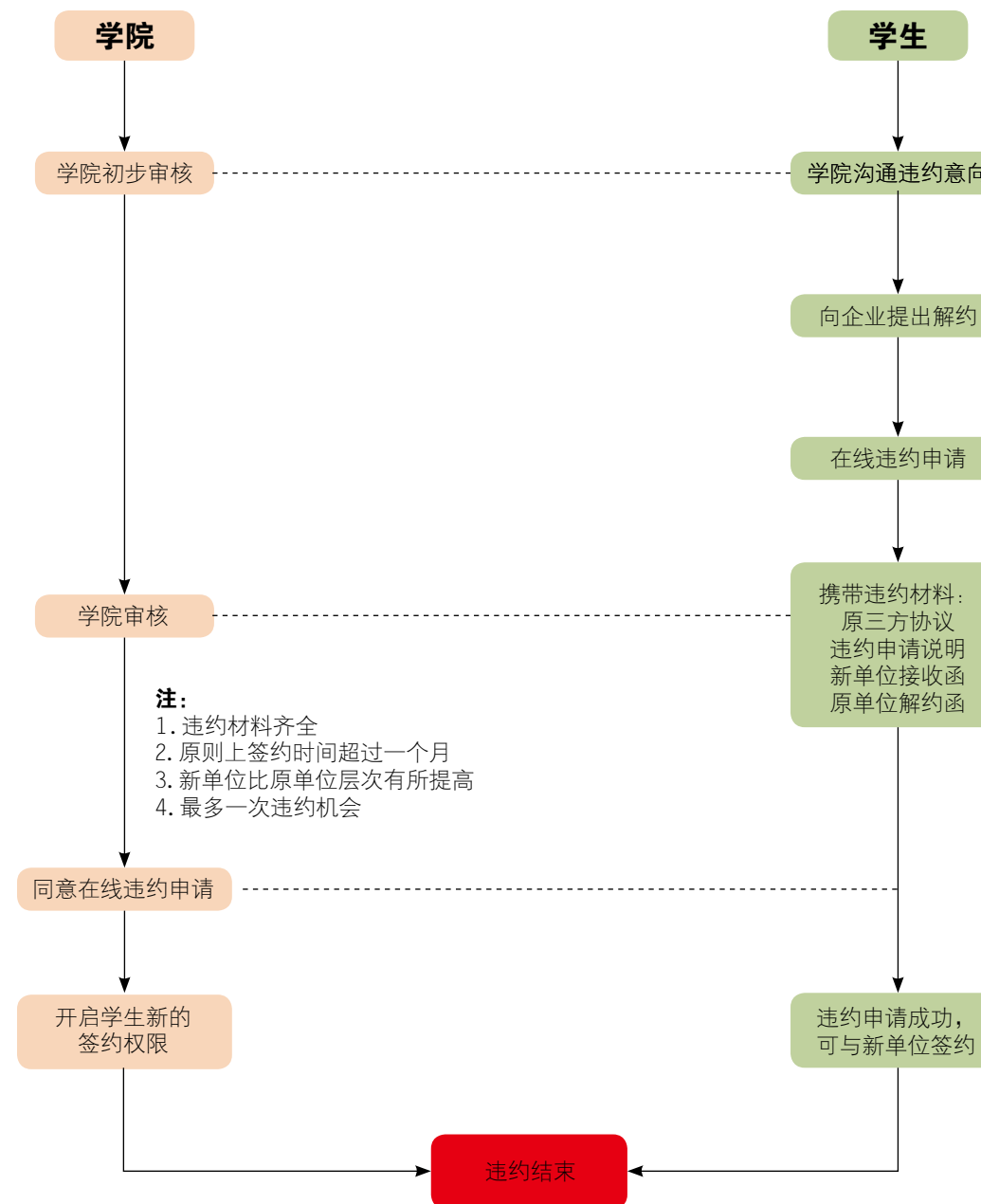
## 2. 电子签约流程图

电子签约三步走：企业获取学生学号——企业在就业官网注册并发送签约邀请——学生签约。



## 3. 毕业生违约办理流程

毕业生违约四步走：与学院沟通违约意向——向企业获取违约函——学院签约权限审核——重新获得签约权限。





#### 4. 用人单位招聘方式及流程



### 常见问题



#### 一、生源所在地

生源所在地一般指的是入学前的户籍所在地，毕业后当地市、县、区人社部门可以接受毕业生的户口及档案。本科生以入学前户籍所在地为其生源所在地；研究生分两种情况：本科毕业后直接考取研究生的，其生源地为本科入学前户籍所在地；入学前有过若干年工作经历并已在当地落户的，原则上以户籍所在地为生源所在地。对于户籍有变动等特殊情况的需咨询所属地人社部门。

#### 二、报到证问题

报到证抬头一般根据就业协议书的用人单位上级主管部门或所属地人社部门签章填写，但对于去上海、北京工作的同学例外。取得上海、北京户口的同学报到证抬头为工作单位，不能取得上海、北京户口的同学报到证抬头回生源所在地人社部门。出国（境）深造和未就业同学报到证抬头回生源所在地人社部门。

#### 三、进沪、进京户口政策

上海户口申请采取评分制，达到或超过所规定的分数即可取得户口。具体申请手续和评分细则可登入上海高校毕业生就业信息网（<http://www.firstjob.com.cn>）查阅。北京户口指标由用人单位负责申请，并将申请下来的指标直接给毕业生。

#### 四、浙江大学毕业生进沪专利公示流程

- (一) 学生凭专利证书到所在院系办理专利公示，若专利所有权属于学校，可凭专利证书复印件（加盖档案馆公章）办理公示手续；
- (二) 院系根据学生申请在学校就业中心网站按相关格式予以公示；
- (三) 公示期满后，学生到所在院系办理学生获得已授权专利在学校网站公示证明；
- (四) 学生将上述专利相关材料交至上海学生事务中心或工作单位。

#### 五、就业协议相关问题

- (一) 就业系统集成个人签名和就业专用章，学生在就业系统中接受用人单位的 offer 后，协议书即生效，协议书上要有个人签名和就业专用章。如果毕业生要解除协议，需征得用人单位同意并出具相关同意解除协议的证明材料。对于就业协议中的第十二条“甲方同意乙方被录取为研究生、公务员或其他经学校同意的变更而终止本协议，不认为乙方违约，如有其它处理意见可在备注中另作约定；学生必须在第一时间向单位书面申请，学校签字盖章。”，学生仍需与用人单位做好沟通解释工作，取得用人单位的书面同意。因此，毕业生在签订就业协议过程中一定要慎重选择，认真履约。
- (二) 已经签约的毕业生，在愿意缴纳就业协议书中

与用人单位约定的违约金的前提下，向用人单位提出解约申请一个月后，用人单位恶意拖延不予受理和回复的，可凭能够证明签约单位已收到解约申请的材料，向所在院系提出单方面解约。院系核实情况后给予办理解约手续。违约金一般为月工资的1-2倍，对于特别高的违约金，需要慎重对待。

## 六、派遣与改派办事指南

时间节点：应届毕业生8月31日前，改派手续在所在院系办理，暑假期间也可在就业中心办理。8月31日后，改派手续需到浙江省高校毕业生就业指导中心办理。

### （一）改派

受理对象：毕业时已领取就业报到证，毕业两年内需要调整就业去向的毕业生。

在浙江省内跨市（县、区）调整就业去向的毕业生，请直接带齐材料到当地毕业生就业主管管理部门办理调整手续，不需经过浙江省教育厅审批。跨省调整就业去向的，或者在市级单位与省级、中直单位之间作调整的，需到浙江省高校毕业生就业指导服务中心办理改派手续（注意办理的时间节点）。

办理地址：学院路35号

联系电话：88008635/88008653

提交材料：毕业证书；原就业报到证；就业协议、劳动合同或用人单位的录用证明；《浙江省普通高校高校毕业生就业方案调整审核表》。

### （二）报到证遗失补办

受理对象：浙江省内高校毕业的全日制普通高等学校毕业生。

提交材料：毕业证书、身份证、《浙江省普通高校高校毕业生就业报到证遗失补办申请表》。

备注：报到证遗失请及时申请补办。毕业后超出两年的，不予签发新就业报到证，浙江省高校毕业生就业指导服务中心将根据毕业生毕业时的派遣记录出具派遣证明。

## 七、档案转递

当前国家统一招考毕业生的档案转递政策分如下几种情况：

一、毕业后国内升学：档案转递到升学学校。

二、毕业后出国（境）深造：档案发回生源所在地的人社部门。

三、毕业后就业：一般情况下由学校发到签约单位的上级主管管理部门或人社部门，如果单位不能落户，发回生源所在地的人社部门。

四、毕业后未就业：一般情况下由学校发回生源所在地的人社部门。

## 八、户口迁移

户口迁移问题分为如下几种情况：

一、毕业后国内升学：户口迁往升学学校或迁回生源所在地。

二、毕业后出国（境）深造：户口迁回生源所在地。

三、毕业后就业：若签约单位能够落户，则迁往单位所在地户籍管理机构，也可申请迁回生源所在地；若签约单位无法落户，则迁回生源所在地。

四、毕业后未就业：一般迁回生源所在地。

## 九、浙江省求职创业补贴

学生通过“浙江政务服务网（省级）”部门窗口中“省人社保厅”页面内“就业创业服务”入口申请浙江省求职创业补贴，根据当年度文件要求上传相关材料。学校就业中心根据申报的证明材料初审，省人社部门复审，最终由省财政部门发放。

更多问题请咨询就业指导与服务中心

0571-87951536

# 教育部关于应对新冠肺炎疫情做好2020届全国普通高等学校毕业生就业创业工作的通知

教学〔2020〕2号

各省、自治区、直辖市教育厅（教委），有关省、自治区人力资源社会保障厅，部属各高等学校、部省合建各高等学校：

2020届全国普通高校毕业生规模达874万人。当前正值高校毕业生求职择业的关键时期，受经济下行压力和新冠肺炎疫情叠加影响，高校毕业生求职困难增多，就业形势复杂严峻。党中央、国务院高度重视高校毕业生就业工作，及时作出一系列重要决策部署。各地各高校既要充分认识当前做好高校毕业生就业工作的重要性、紧迫性，切实增强责任感和使命感；又要看到我国经济长期向好的基本面对国家出台一系列政策大力促进就业等有利因素，进一步增强和坚定做好毕业生就业工作的信心。为贯彻落实习近平总书记在统筹推进新冠肺炎疫情防控和经济社会发展工作部署会议上的重要讲话以及系列重要指示批示精神，落实国务院常务会议部署要求，多措并举做好高校毕业生就业工作，现就有关事项通知如下。

- 一、强化担当，加强对高校毕业生就业工作的组织领导
- 二、创新方式，提升网上就业服务能力
- 三、拓宽渠道，促进毕业生就业并增加升学深造机会
- 四、关心关爱，做好重点群体就业帮扶
- 五、规范管理，提升就业工作服务水平

原文件链接：





## 关于做好 2020 年高校毕业生 “三支一扶”计划实施工作的通知

人社厅发〔2020〕57号

各省、自治区、直辖市及新疆生产建设兵团人力资源社会保障厅（局）、财政厅（局）：

为贯彻落实《中共中央办公厅 国务院办公厅关于进一步引导和鼓励高校毕业生到基层工作的意见》和《国务院办公厅关于应对新冠肺炎疫情影响强化稳就业举措的实施意见》（国办发〔2020〕6号，以下简称国办发6号文件），更好发挥高校毕业生基层服务项目示范引领作用，引导和鼓励更多高校毕业生到基层工作，按照《中共中央组织部 人力资源社会保障部等九部门关于实施第三轮高校毕业生“三支一扶”计划的通知》（人社部发〔2016〕41号）安排，2020年全国拟选拔招募3.2万名高校毕业生到基层从事支教、支农（水利）、支医、扶贫等相关领域服务。现就有关事项通知如下：

- 一、紧贴基层需求，科学编制招募计划
- 二、根据疫情防控情况，稳妥安排招募工作
- 三、强化培养使用，充分发挥应有作用
- 四、落实待遇保障，加强关心爱护
- 五、强化期满服务，推动期满人员扎根基层成长成才
- 六、加强宣传引导，弘扬担当奉献的正能量
- 七、加强组织领导，落实工作责任

原文件链接：



## 浙江省人民政府办公厅 关于进一步做好稳就业工作的实施意见

浙政办发〔2020〕19号

各市、县（市、区）人民政府，省政府直属各单位：

为深入贯彻落实党中央、国务院和省委、省政府决策部署，加快恢复和稳定就业，根据《国务院关于进一步做好稳就业工作的意见》（国发〔2019〕28号）和《国务院办公厅关于应对新冠肺炎疫情影响强化稳就业举措的实施意见》（国办发〔2020〕6号）等文件精神，经省政府同意，现提出如下实施意见。

- 一、稳定和扩大就业
- 二、鼓励创业和灵活就业
- 三、促进高校毕业生等群体就业
- 四、加强困难人员兜底帮扶
- 五、完善职业培训和就业服务
- 六、压实就业工作责任

原文件链接：



## 浙大科技园创业优惠政策

### 浙大科技园大学生创业服务内容

- 一、大学生创业企业可以享受免费的“一站式”工商注册服务；
- 二、大学生创业企业可以享受办公场地租金优惠；
- 三、大学生创业团队可以加入浙江大学创业青年俱乐部，参加形式多样的创业交流活动；
- 四、大学生创业者可以参加浙大科技园举办的“创业沙龙”活动，共享创业经历的酸甜苦辣，与创业企业共成长；
- 五、大学生创业企业可以享受浙大科技园提供的各类创业培训和辅导；

### 浙江大学科技园大学生创业政策摘要

在校大学生或毕业未满 5 年的高校毕业生在杭新创办企业，租赁办公用房的，可享受三年内最高 10 万元的经营场所房租补贴。第一年最高补贴 4 万元，第二年、第三年每年最高补贴 3 万元。同一大学生创办多家企业的，只能有 1 家企业享受房租补贴。经评审的大学生创业项目给予 5-20 万元资助，资助等级：5 万元、8 万元、10 万元、15 万元和 20 万元。

具体政策包括：

#### 一、大学生创业资金资助

企业向西湖区人才管理服务办公室提出申请。原则上每个季度受理。根据通知中的材料目录准备申报大学生创业资金资助的材料。请先将书面材料按照清单顺序排列并且活页装订，交至西湖区人才管理服务办公室。

#### 二、大学生创业房租补贴

浙江大学科技园的大学生创业企业按照先交后补的原则。

#### 三、大学生创业培训

浙江大学科技园管委会不定期地举办各类面向创业企业的财务、法律、项目申报、税法等培训活动，请创业企业留下联系电话（包括手机）、传真号和邮箱等，可及时获得相关培训的通知，免费参加。

#### 四、大学生创业交流

浙江大学创业青年俱乐部，不定期组织不同主题的创业沙龙活动，包括同行创业企业交流活动、创业导师诊断活动和“我的创业之路”取经活动等，免费参加。请关注浙大科技园网站：[www.zjusp.com](http://www.zjusp.com)（校外网）；[zjusp.zju.edu.cn](http://zjusp.zju.edu.cn)（校内网）通知公告栏查阅活动内容。

#### 五、大学生创业辅导服务（包括工商注册、项目申报、创业导师、见习实习、公司股份、增资扩股、投融资、税务等）

#### 六、大学生创业项目申报

- （一）具有自主知识产权的企业：可申报国家有关基金和杭州市培育计划等
  - （二）大学生创业企业：可申报杭州市大学生创业资助，常年申报，每年分四次评审
  - （三）税收优惠：可申请高新技术企业认定和软件企业认定，对企业所得税和增值税有部分减免
- 咨询电话 0571-87658100 俞老师

## 浙大紫金众创小镇创业优惠政策

### 一、浙大紫金众创小镇服务理念

紫金众创小镇作为浙江大学“十三五”规划的十个重大项目之一和推进浙江大学“双一流”建设的重要载体，是承接浙江大学科技成果转化的重要基地，秉承“开放、包容、协同、诚信”发展理念，努力发挥杭州城西科创大走廊的龙头示范作用，集聚全球创新资源，服务区域经济社会发展。

#### 全链条

针对科技成果转化平台（企业），提供从基础研究、应用研究到产业化的全链条技术转移转化服务。

#### 全过程

针对初创型企业，提供工商登记、项目申报、知识产权申请等服务。形成“一站式服务、一条龙办理”的工作格局，实现管理标准化、服务标准化、流程标准化。

#### 全周期

针对成长型企业，联合第三方服务机构，多方面打造规模型、生态型的众创空间、孵化器等载体，围绕企业发展需求，实现企业服务全生命周期。

#### 全方位

整合政府、社会与浙江大学资源，发挥桥梁纽带作用，打造“政产学研金介媒用”全要素协同创新系统。

### 二、浙大紫金众创小镇政策

政策扶持类别	扶持方式	具体政策
大学生	专项资金	设立 500 万元的大学生创业专项资金，支持大学生创业园、众创空间等创业平台建设，鼓励高校师生、科研院所研究人员和海内外高层次人才落户紫金众创小镇创业创新，并给予适当的房租补贴、创业资助等扶持政策。
		以无偿资助的形式给予企业创业资助。资助分为 A、B、C、D 四个等级，对应资助金额为 20 万元、15 万元、10 万元、5 万元。
		获得 2017 年后（含 2017 年）杭州市大学生创业资金资助的企业，直接按照市拨款额度 1:1 进行配套给予创业资助。
	对入选杭州市大学生创业“杰出人才计划”的大学生创业者，最高给予 50 万元的培育扶持资金。	
房租优惠	房租实行“三免两减半”，即对符合规定的房租前三年 100% 补贴，第四、五年按 50% 补贴。	
	经西湖区认定的紫金众创小镇大学生创新创业企业，补贴面积最高 200 平方米，人均面积不超过 15 平方米，前三年补贴单价不超过 2 元/平方米/天，后两年补贴单价不超过 1 元/平方米/天。	
		对于博士、硕士等高层次学生创业，可根据项目情况适当增加免租面积。



政策扶持类别	扶持方式	具体政策
高校师生和科研机构研究人员	专项资金	优秀落地项目经评定可获最高 1000 万元项目资助、500 万元的贷款贴息。
	成果转化	合作成果实际转化的按新设企业实到注册资本的 1% 奖励，最高奖励 50 万元。
		对获市以上科技奖并在西湖区实施转化的科技成果进行奖励。对第一完成单位，新获得国家技术发明、国家科学技术进步一、二、三等奖的，分别给予一次性 50 万元、20 万元、10 万元奖励；新获得省级科技进步一、二等奖的，分别给予一次性 30 万元、15 万元奖励；新获得市级科技进步一、二等奖的，给予一次性 15 万元、5 万元奖励。对第二至第五完成单位，新获得国家技术发明、国家科学技术进步一、二、三等奖的，分别给予一次性 20 万元、10 万元、5 万元奖励；新获得省级科技进步一、二等奖的，分别给予一次性 10 万元、5 万元奖励；新获得市级科技进步一等奖的，给予一次性 5 万元奖励。
	投资奖励	师生所办企业三年内获社会机构投资的，按实际到位投资额的 1% 予以奖励，年总奖励额最高 50 万元。业绩特别突出的创业可实行“一事一议”的扶持政策。
	房租补贴	2017 年后(含 2017 年)入选市“青蓝计划”的企业，补贴面积不超过 300 平方米，人均面积不超过 15 平方米，前三年补贴单价不超过 2 元/平方米/天，后两年补贴单价不超过 1 元/平方米/天。
	所得税优惠	鼓励科技人员以股权、不动产、技术发明成果及其他形式的非货币性资产投资科技型企业，对其转让非货币性资产所得应缴个人所得税，纳税人一次性缴税有困难的，经主管税务机关备案，可在 5 年内分期缴纳。 紫金众创小镇内企业以股份或出资比例等股权形式给予本企业相关技术人员奖励，奖励人员在获得股权时，可暂不缴纳税款；该部分税款在奖励人员取得分红或转让股权时一并缴纳。 对月销售额 3 万元以下的增值税小规模纳税人免征增值税，对月营业额 3 万元以下的营业税纳税人免征营业税，免征教育费附加、地方教育附加、水利建设基金、文化事业建设费。对年应纳税所得额低于 30 万元(含)的小型微利企业，其所得减按 50% 计入应纳税所得额，按 20% 的税率缴纳企业所得税。
海外高层次人才“325”人才团队	专项资金	入选西湖区“325”海外引才计划的人才和团队项目，分别给予 A 类、B 类、C 类、D 类项目 500-1000 万元、300 万元、100 万元、50 万元的创业启动资金。对业绩特别突出的创业项目，实行“一事一议”的政策。 对入选省、市领军型创新创业团队最高给予 2000 万元的项目资助。
	贷款贴息	给予 A 类、B 类、C 类、D 类项目两年内最高 500 万元、300 万元、200 万、100 万元银行贷款贴息。
	房租补贴	分别给予 A 类、B 类、C 类、D 类项目三年最高 500 平方米、400 平方米、300 平方米、200 平方米的办公用房房租补贴，标准为 1 元/平方米·天。
	人才住房补贴	给予“325”人才计划入选项目三年最高 100 平方米公寓租金补贴，补贴金额为最高 3 万元/年·人，两名及以上成员的创业团队给予最高 5 万元/年·团队。
	安家补贴	自主培育并入选国家“千人计划”、省“千人计划”和市“521”计划，最高分别给予 400 万元、280 万元、130 万元的安家补助。
	融资奖励	对项目获得创投机构投资的，给予项目按创投机构投资额的 15%，最高不超过 500 万元的创业发展资助。
	科技成果转化奖励	围绕主导产业组建产业技术创新中心，建设工程技术研究中心、企业技术中心、重点实验室、研发中心和科技成果转化中心。对新认定为国家、省、市级企业技术中心、研发中心最高给予 300 万元的奖励。

## 基层就业介绍

### 一、“西部计划”

大学生志愿服务西部计划，是根据国务院常务会议精神，由团中央与教育部、财政部、人力资源和社会保障部联合实施。按照公开招募、自愿报名、组织选拔、集中派遣的方式，每年招募一定数量的普通高等学校应届毕业生，到西部基层开展为期 1-3 年的教育、卫生、农技、扶贫等志愿服务。

浙江大学十分重视引导毕业生前往西部重点单位和基层就业，对主动到西部地区重点单位(如军工、核工业、航空、航天等单位)就业，或者到西部地区贫困县就业的毕业生，学校将给予一定的奖励。

### 二、“三支一扶”计划

三支一扶是支教、支医、支农、扶贫的简称。从 2006 年开始，每年招募 2 万名高校毕业生，主要安排到乡镇从事支教、支农、支医和扶贫工作。服务期限一般为 2-3 年。浙江大学是首批参加中国青年志愿者扶贫接力计划的高校，自 1999 年成立研究生支教团以来，每年都有 10 名左右具备保送研究生资格的应届本科毕业生以志愿服务的方式到西部地区担任支教工作。

### 三、选调生

选调生，是各省党委组织部门有计划地从高等院校选调品学兼优的应届大学本科及以上学历毕业生到基层工作，作为党政领导干部后备人选和县级以上党政机关高素质工作人员人选进行重点培养的群体的简称。2011 年来，部分省份参加基层服务项目、符合选调生条件的往届高校毕业生(如“三支一扶”人员等)也可以参加报考，年龄方面各省份一般适当放宽。

截止目前，已有 27 个省市自治区来我校开展选调生招录工作各地区对选调生招录的要求不一，如对学历、专业以及在校情况有明确的规定。不少地区为了吸引优秀人才，还出台了一系列优惠政策。对有志于投身政府公共事业的同学而言，报考选调生是一个不错的选择。

#### 选调生与公务员的区别

选调生与公务员的区别可以概括为六个不同，即报名条件不同、培养目标不同、选拔程序不同、培养管理的措施不同、管理使用不同和发展前景不同。

选调生的报名条件除符合一般国家公务员的报名条件外，还要求是政治素质好，有志于从事党政工作并有发展潜力的优秀学生。主要选调本科生、研究生中的共产党员、优秀学生干部和三好学生。选调生的培养方向主要是党政领导干部后备人选和县级以上党政机关高素质的工作人员。选调生的选拔采取本人自愿报名、院校党组织推荐、组织(人事)部门考试考核相结合的办法。选调生到基层工作采取岗位培训、脱产轮训等多种形式。选调生是省委组织部的后备干部，放到基层锻炼，人事权归省委组织部管辖，委托接收单位考评。调动范围是全省建有党组织的各级党政机关、事业单位、人民社团。

#### 定向选调生与普通选调生的区别

定向选调生中的“定向”是指特定学校的意思。一般由省委组织部面向名牌重点高校招录选调生。定向选调生与非定向的区别除了在于选拔方式，还在于其待遇。各个省对定向选调生给的待遇不一样，本科生一般在县级机关，硕士在市级机关，博士生可以在省直机关。通常定向选调生会被安排两年基层挂职锻炼。硕士一般挂任乡镇的副职(副镇长、副书记之类的)，转正定级后为副科或者正科。博士还可以更高。

## 三、联系人

浙江大学工研院 创新创业部 吴老师 / 胡老师 0571-88982877

## 重点央企介绍



## 一、中国工程物理研究院

中国工程物理研究院创建于1958年，是国家科研计划单列的中国唯一的核武器研制生产单位，是以发展国防尖端科学技术为主的集理论、实验、设计、生产为一体的综合性研究院。现有中国科学院院士14人，中国工程院院士14人。主要从事力学与凝聚态物理，核物理，等离子体与激光技术，工程与材料科学，电子学与光电子学，化学与化工，计算机与计算数学等科学领域的研究及应用。已形成了专业门类齐全、先进设备和技术保障能力相配套的科研生产基地。

网址：<http://www.caep.ac.cn>

## 二、中国核工业集团公司

中国核工业集团公司是在原中国核工业总公司部分企事业单位基础上组建的特大型国有企业，是国家授权投资的机构，按国家控股公司运行方式运行，由中央管理。公司拥有完整的核科技工业体系，由200多个工业企业、公司、科研设计院和事业单位组成，主要承担核动力、核材料、核电、核燃料、乏燃料和放射性废物的处理与处置、铀矿勘察采冶、核仪器设备、同位素、核技术应用等核能及相关领域的科研开发、建设与生产经营。

网址：<http://www.cnncc.com.cn>



## 三、中国航天科技集团公司

中国航天科技集团公司是在原中国航天工业总公司所属的部分企事业单位的基础上组建成立的国有特大型企业，是国家授权的投资机构，由中央管理。公司主要研制、生产和经营航天运载器、航天器、各类战略战术导弹以及卫星地面应用系统等各类航天产品；专营国际商业卫星发射服务；开发、生产和经营机械、电子、化工、通讯、交通、计算机、医疗、环保等多种民用产品。

网址：<http://www.spacechina.com/n25/index.html>

## 四、中国航天科工集团公司

中国航天科工集团公司是在原中国航天工业总公司所属部分企事业单位的基础上组建的国有特大型企业，是国家授权的投资机构，按国家控股公司方式运行，由中央管理。公司主营各类导弹武器系统及其他航天产品，兼营机械、电子、化工、通讯、计算机及其应用、卫星应用、交通运输设计、医疗器械及建筑等多种民用产品。

网址：<http://www.casic.com.cn>

## 五、中国航空工业集团公司

中国航空工业集团公司（通常简称中航工业）是由国务院国有资产监督管理委员会监督管理的国有特大型企业（又称中央企业），2008年11月6日由原中国航空工业第一、第二集团公司重组整合而成，实行母子公司和事业部管理体制，设有防务、飞机、发动机、直升机、机载设备与系统、通用飞机、航空研究、飞行试验、贸易物流、资产管理、工程规划建设、汽车等产业板块，下辖100余家子公司（分公司）、近27家上市公司，员工约45万人。

网址：<http://www.avic.com.cn/cn/rcqp>

## 六、中国船舶集团有限公司

中国船舶集团有限公司是按照党中央决策、经国务院批准，于2019年10月14日由原中国船舶工业集团有限公司与原中国船舶重工集团有限公司联合重组成立的特大型国有重要骨干企业，有科研院所、企业单位和上市公司147家，资产总额7900亿元，员工31万人，是海军武器装备科研、设计、生产、试验、保障的主体力量，承担以航母、核潜艇为代表的我国海军全部主战装备科研生产任务，拥有我国最大的造船基地和最完整的船舶及配套产品研发能力，能够设计建造符合全球船级社规范、满足国际通用技术标准和安公约要求的船舶海工装备，是全球最大的造船集团。

网址：<http://www.cssc.net.cn>

## 七、中国兵器工业集团公司

中国兵器工业集团有限公司是我军机械化、信息化、智能化装备发展的骨干，是全军毁伤打击的核心支撑，是现代化新型陆军体系作战能力科研制造的主体，是“一带一路”建设和军民融合发展的主力。

网址：<http://www.norincogroup.com.cn>

## 八、中国兵器装备集团公司

中国兵器装备集团有限公司，是中央直接管理的国有重要骨干企业，是国防科技工业的核心力量，是国防建设和国民经济建设的战略性企业，是我国最具活力的军民结合特大型军工集团之一，肩负着“保军报国、强企富民”的神圣使命，其前身可以追溯到第五机械部、兵器工业部、国家机械工业委员会。集团公司连续多年跻身世界500强，

最高排名101位。集团公司现拥有60多家企业和研发机构，培育出了“长安”“建设”等一批具有广泛社会影响的知名品牌。作为国防科技工业骨干力量，目前已形成了末端防御、轻武器、机动突击、先进弹药、信息光电、反恐处突等装备体系，装备广泛服务于我国陆、海、空、火箭军及公安、武警等国家所有武装力量，对我国国防和安全起着重要的基础性和战略性作用。

网址：<http://www.chinasouth.com.cn>

## 九、中国电子科技集团公司

中国电子科技集团公司（CETC）成立于2002年3月1日，是以原信息产业部直属研究院所和高科技企业为基础组建而成的国有大型企业集团，也是国家批准的国有资产授权投资机构之一。目前由国务院国有资产监督管理委员会直接监管。主要从事国家重要军民大型电子信息系统的工程建设，重大装备、通信与电子设备、软件和关键元器件的研制生产。中国电科现有下属各级企事业单位523家，其中二级成员单位50家，上市公司10家，分布在全国26个省、市、自治区。拥有国家级重点实验室18个，国家级研究中心和创新中心10个，北京、天津、重庆等地高科技园区和产业基地10余个。是国内唯一覆盖电子信息全领域的大型科技集团；国内唯一在国家海洋、太空、网络三大战略领域发挥重要作用的军工集团；国内唯一能够为各军兵种全方位提供信息化武器装备的军工集团；国内唯一能够为我军各种型号的装备提供各类关键元器件的企业集团；国内在公共安全和电子信息装备、仪器仪表的研制、生产和服务方面实力最强的国有中央企业。

网址：<http://www.cetc.com.cn>

## 十、中国航空发动机集团有限公司

中国航空发动机集团是中央直接管理的军工企业，由国资委、北京国有资本经营管理中心、中国航空工业集团有限公司、中国商用飞机有限责任公司共同出资组建。下辖27家直属企事业单位，拥有3家主板上市公司，现有职工8.4万人，拥有包括7名院士、200余名国家级专家学者在内的一大批高素质、创新型科技人才。建有多个国防科技重点实验室、创新中心，具有较强的科研生产能力，以及较为完整的军民航空发动机、燃气轮机研制制造体系与检验检测能力。

网址：<http://www.aecc.cn>



## 国际组织介绍



### 一、国际组织及国际职员

#### 国际组织的定义

国际组织是具有国际性行为特征的组织，是两个或两个以上国家（或其他国际法主体）为实现共同的政治经济目的，依据其缔结的条约或其他正式法律文件建立的有一定规章制度的常设性机构。

#### 国际组织的分类

国际组织分为政府间组织和非政府间组织，政府间的国际组织有联合国艾滋病规划署、国际法院等；可分为全球性国际组织和区域性国际组织，全球性国际组织有国际奥委会等；还可分为政治性国际组织和专业性国际组织，联合国便是政治性、全球性、政府间的国际组织。

#### 国际职员的定义

国际职员，亦称国际公务员，是指在联合国及其他国际组织中工作的各类工作人员、受国际组织行政负责人领导、为全体成员国服务。

### 二、求职渠道

#### 有关国际组织网站

通过有关国际组织网站，可以了解招聘信息、招聘途径，还可以详细了解相关国际组织及其相关业务部门情况。

职位空缺是在不断变化的，招聘信息一般都会定期或不定期更换。公布的空缺职位均有简介，通常包括：职位编号（vacancy number）、工作地点（duty station）、职务/单位（title/unit）、级别（grade）、合同类别（contract type）、截止日期（closing date 或 deadline）。在查看职位空缺时，需要格外注意截止日期。

例：联合国求职网站 <https://careers.un.org/lbw/Home.aspx>

#### 部委平台

凡以中国政府名义加入的国际组织，一般都由国务院的一个部门作为归口单位，它们与相关国际组织有联系途径，能及时掌握相关国际组织的招聘信息，通常是这些部门的国际合作司或外事司负责具体事务。人力资源和社会保障部是国务院指定负责国际职员工作的协调部门，与联

合国共同在我国组织举办国家竞争考试，现在更名为青年专业人员项目，根据国际组织招聘人员的需要，按照公开、平等、竞争、择优的原则，组织公开招考国际公务员后备人员。

例：

教育部 - 高校毕业生到国际组织实习任职信息平台

<https://gj.ncss.org.cn/index.html>

人社部 - 国际组织人才信息服务

<http://www.mohrss.gov.cn/SYr1zyhshbzb/rdzt/gjzzrcfw/>

国家留学基金管理委员会 - 国际组织实习项目专栏

<https://www.csc.edu.cn/chuguo/s/1353>

### 三、校内国际组织资源

学校一直以来积极建设全球治理人才的培育输送平台，自2015年起先后启动“国际组织精英人才培养计划”、“国际组织实习任职专项计划”，在浙江大学就业网特别设置“国际组织”专栏，在“浙大就业”微信公众号（zjujyzx）定期推送国际组织相关宣讲会及招募信息。同时，利用“浙大国际声”（zjugep）微信公众号，构建宣传引导主阵地，宣传介绍国际组织、实习应聘渠道以及优秀实习生案例。

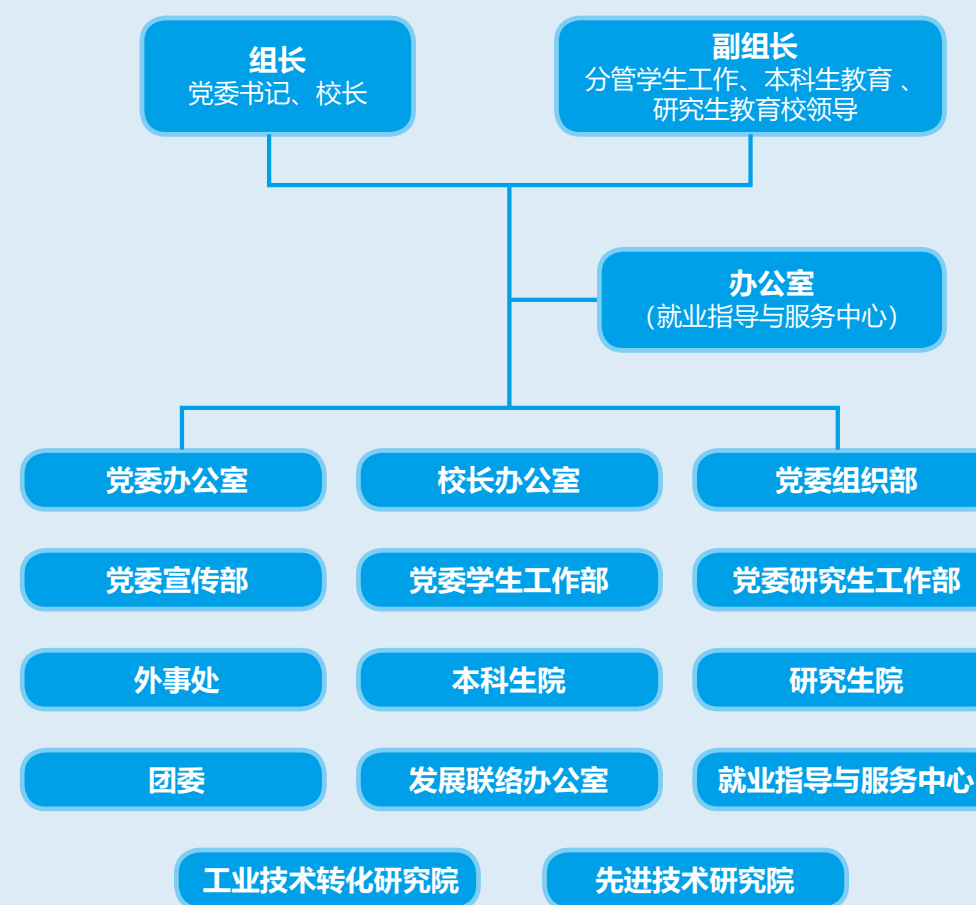
为了保障学生实习工作的可持续健康发展，学校于2019年5月出台了《浙江大学鼓励支持学生赴国际组织实习工作规定》，落实了在校生实习期间的学籍保留、学分计算以及应届生实习期间的户口档案保留、就业升学等配套支持举措。

（部分信息来源：全国高等学校学生信息咨询与就业指导中心、《国际公务员与国际组织任职》作者宋允孚）

## 就业指导与服务中心概况与职能

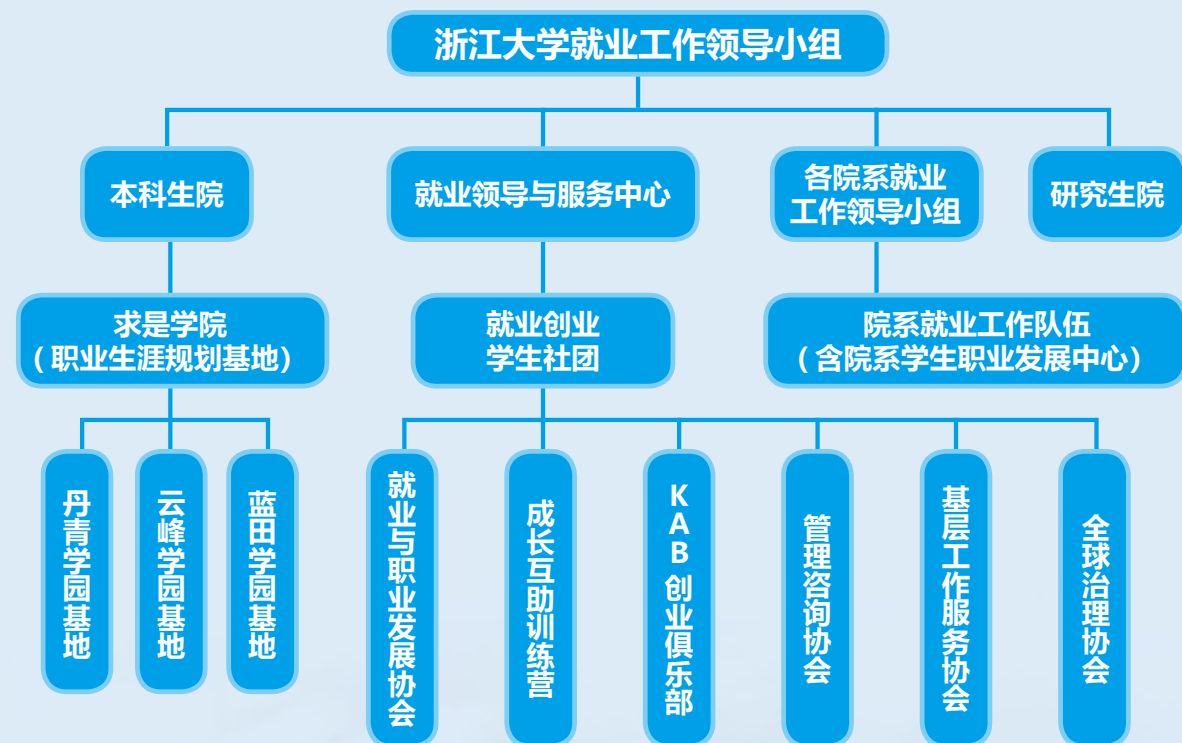
浙江大学就业指导与服务中心成立于2005年，是浙江大学负责本科生和研究生职业生涯发展教育以及就业指导、服务和管理的职能部门，下设综合办公室、就业指导部、发展联络部三个科室。中心主要职能为宣传党和国家有关高校毕业生就业工作的方针政策，在学校促进毕业生服务国家战略工作领导小组的指导下，制定毕业生就业指导和服务工作的实施办法；负责就业政策解读与引导、签约管理与就业派遣等相关就业管理事宜；开展生涯辅导和就业指导，帮助毕业生科学规划生涯发展，树立正确择业观；联络和接待用人单位，收集并发布用人单位需求信息，规划和组织安排各类校园招聘活动等。

### 浙江大学促进毕业生服务国家战略工作领导小组



浙江大学就业指导与服务中心在学校加快推进“双一流”建设的指引下，聚焦“立德树人”根本任务，积极落实新时代浙江大学人才培养目标。以促进毕业生服务国家战略为宗旨，引导毕业生树立为国家、社会和人民利益服务的价值观，输送更多具有家国情怀、能够担当大任的优秀毕业生到祖国最需要的广阔天地建功立业。为提高毕业生就业竞争力，联合学院（系）和相关职能部门，努力构建我校指导与服务、教育与管理紧密结合的高水平就业工作体系。

中心下属的六大学生社团——SCDA（就业与职业发展协会）、GCC（成长互助训练营）、MCA（管理咨询协会）、KAB（KAB创业俱乐部）、基协（基层工作服务协会）、SAGE（全球治理协会），会定期组织丰富多彩的就业创业活动。



## 就业中心各部门职责及联系方式

 中心主任 董世洪 全面主持就业指导与服务中心工作 87951128	 中心副主任 谢红梅 协助中心主任 分管就业指导和创业教育工作 87953285	 中心副主任 仇婷婷 协助中心主任 分管办公室和党建工会工作 87953146	 中心副主任 邵頔 协助中心主任 分管发展联络工作 87951930
 发展联络部部长 洪何露 负责对外联络工作的统筹和协调，对接重点行业、重点单位和基层就业项目	 发展联络部副部长 沈雄白 联络和接待用人单位，规划和组织安排各类校园招聘活动	 陈筱姮 收集和发布招聘信息、安排笔试、面试等招聘服务工作	发展联络部 87951475 87951226
就业指导部 87953250 87952717	 就业指导部部长 杨倩 统筹就业指导部工作	 林芝 负责就业指导课程和师资队伍建设	 来梦婕 负责国际组织实习相关工作
 综合办公室主任 朱连忠 统筹中心综合办公室工作，侧重部门协调和信息化建设	 综合办公室副主任 蔡艳婷 负责中心文稿、宣传、行政、接待等日常办公室事务	 刘秀娟 协助就业信息日常管理，就业招聘收费及日常办公室工作	综合办公室 87951536



# 浙江泰隆商业银行

泰隆银行成立于1993年6月，是一家致力于为小微企业提供金融服务的**商业银行**。

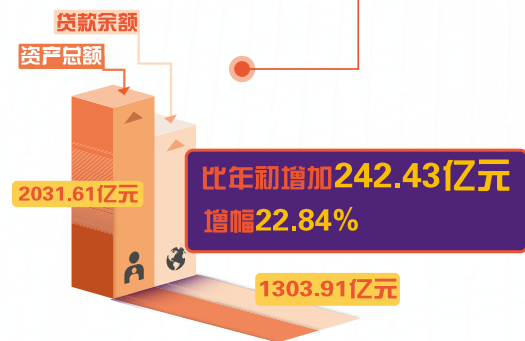
成立以来，始终坚持小微市场定位，坚信“**小企业，大市场；小客户，大文章；小贷款，大道义**”。

**27年**专注小微、践行普惠，累计向小微企业发放贷款**超万亿元**。

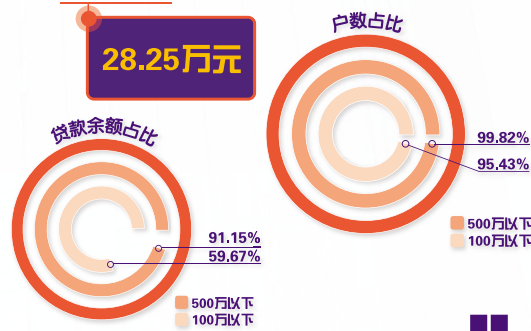
近三年来，在全国小微信贷投放放缓的前提下，我行小微信贷依然**强势推进**，呈逐年递增趋势，资产年复合增长率达到**18.10%**。

截止**2019年12月**，泰隆银行员工**9000余人**，在全国拥有**300余家**分支机构

截至2019年12月31日我行资产情况：



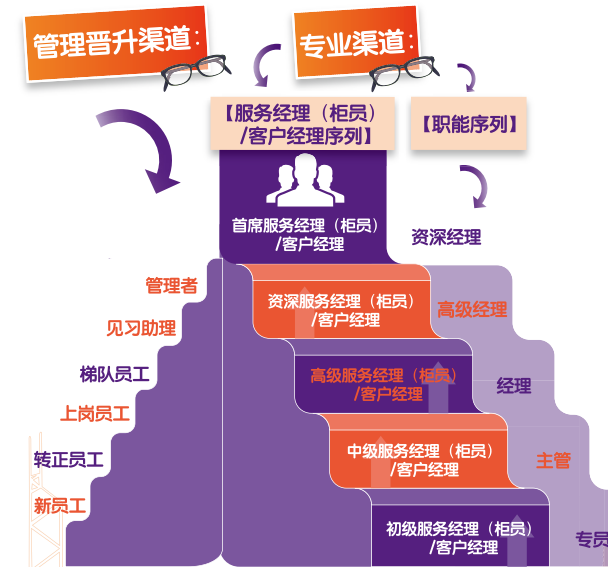
近三年，我行业务持续下沉，做深做透小微金融市场，截止2019年12月底，户均贷款



我们有自己的**企业大学——泰隆学院**  
**90%以上**的员工自己培养  
**YOUNG**  
员工平均年龄**29岁**

相信年轻的力量

## 培养路径：



## 薪酬福利

- 节日福利：**节假日、行庆日及每月度，我行为您提供消费卡等福利
  - 工作手机：**转正后即为您提供免费的工作手机，且每月有固定金额的话费自动充值
  - 探亲假与探亲补贴：**我行奉行“家文化”，针对工作地和家庭所在地不在同一省市的员工，提供每年**4-10天**的带薪休假及最高**2000元**的探亲补贴，并鼓励员工所在部门直接领导视情安排接待
  - 长期服务假：**我行为长期在岗位上服务的员工增设带薪长期服务假
  - 亲情A+B：**入行满一周年，我行将发放亲情感恩基金**300元**（泰隆补贴200元+员工个人100元）至父母银行账户；入行满三周年，我行将发放亲情感恩基金**500元**（泰隆补贴300元+员工个人200元）至父母银行账户。
- 我行还为您提供**商业保险、企业年金、免费体检、旅游补贴、工间小息、周五正装日**等。同时我行每年还为每个部门提供文化建设经费，鼓励员工开展各项团队活动。

## 青鲤计划

“青鲤计划”培训生项目旨在通过校园招聘选拔一批高素质、高潜力的储备人才，经泰隆学院集中培训、服务经理（柜员）及客户经理岗位实践，辅以“1+1+2”的成长导师帮带、课题研究、人力全流程跟踪等环节，最终发展为业务团队负责人/支行行长或总分行职能部门关键岗位人员。

了解更多



相信年轻的力量